

## **ТЕМА 5. ОРГАНИЗАЦИОННАЯ СТРУКТУРА И ЦЕЛИ ДЕЯТЕЛЬНОСТИ ГОСУДАРСТВЕННОГО КОМИТЕТА ПО ИМУЩЕСТВУ РЕСПУБЛИКИ БЕЛАРУСЬ**

В соответствии с указом президента Республики Беларусь №289 от 05.05.2006 г. «О структуре правительства республики Беларусь» создан Государственный Комитет по имуществу путем присоединения фонда государственного имущества Министерства экономики, Комитета по земельным ресурсам, геодезии и картографии при Совмине Республики Беларусь.

Главными задачами Государственного Комитета по имуществу являются проведение единой государственной политики в области земельных отношений, геодезии, картографии, государственной администрации недвижимости, а также ведение соответствующих кадастров, регистров и реестров.

Государственный Комитет по имуществу руководит деятельностью республиканских органов государственного управления, иных государственных органов, подчиненных правительству Республики Беларусь.

Государственный Комитет по имуществу, в соответствии с возложенными на него задачами осуществляет следующие функции:

- обеспечивает проведение мероприятий по эффективному использованию земель, а также иного имущества, находящего в республиканской собственности;
- разрабатывает проекты Республиканских программ по рациональному использованию и охране земельных ресурсов;
- организует и координирует проведение различных видов землеустроительных, земельно-кадастровых, геодезических и картографических работ и мероприятий;
- разрабатывает методические рекомендации по выполнению землеустроительных, земельно-кадастровых, геодезических мероприятий;
- осуществляет контроль деятельности подведомственных предприятий и организаций;
- обеспечивает ведение реестров и регистров и т.д.

Государственный Комитет по имуществу Республики Беларусь имеет право принимать нормативные правовые акты, а также согласовывать проекты нормативных правовых актов.

Государственный Комитет по имуществу проводит в государственных органах и организациях проверки по вопросам, относящимся к компетенции Государственного Комитета по имуществу и выдавать обязательные для исполнения предписания об устранении нарушения законодательства;

Государственный Комитет по имуществу привлекает в установленном порядке к ответственности за нарушение законодательства по вопросам, относящимся к его полномочиям.

### **Компетенции Государственного Комитета по имуществу:**

- проводит единую государственную политику;

- устанавливает порядок проведения работ по установлению (восстановлению) и закреплению границ земельных участков;
- обеспечивает разработку проектов региональных схем использования и охраны земельных ресурсов, схем землеустройства административно-территориальных и территориальных единиц;
- устанавливает порядок проведения землеустройства, организует его проведение;
- устанавливает порядок информационного обеспечения и автоматизации землеустройства, в том числе средствами земельно-информационной системы;
- обеспечивает подготовку материалов по разрешению земельных споров и внесение их на рассмотрение областных, Минского городского, городских (городов областного подчинения), районных, сельских, поселковых исполнительных комитетов в соответствии с их компетенцией, предусмотренной настоящим Кодексом, и (или) судов;
- обеспечивает проведение мониторинга земель;
- обеспечивает ведение государственного земельного кадастра, в том числе кадастровой оценки земель, земельных участков;
- устанавливает порядок ведения единого реестра административно-территориальных и территориальных единиц Республики Беларусь, реестра цен на земельные участки, регистра стоимости земельных участков и реестра земельных ресурсов Республики Беларусь;
- устанавливает содержание, порядок ведения и хранения землеустроительной, земельно-кадастровой документации;
- осуществляет государственный контроль за использованием и охраной земель;
- обеспечивает проведение мероприятий по эффективному использованию земель;
- обеспечивает разработку проектов республиканских программ по рациональному использованию и охране земельных ресурсов, землеустройству и земельному кадастру, геодезии и картографии, генеральной схемы использования и охраны земель Республики Беларусь и представляет их в Совет Министров Республики Беларусь;
- обеспечивает республиканские органы государственного управления, исполнительные и распорядительные органы, юридические лица и граждан геодезическими, картографическими, земельно-кадастровыми материалами и данными;
- обеспечивает подготовку материалов по вопросам изъятия и предоставления земельных участков, включения земельных участков в городскую черту, оформления свидетельств (удостоверений) о государственной регистрации в отношении земельных участков, установления на местности и изменения границ административно-территориальных и территориальных единиц Республики Беларусь;

- рассматривает материалы предварительного согласования места размещения земельных участков;
- организует работы по инвентаризации и почвенно-геоботаническим обследованиям земель, анализу состояния и использования земельных ресурсов республики, зонированию, районированию и группировке земель;
- формирует единый государственный банк данных о земельных ресурсах республики, утверждает отчет о наличии и распределении земель в республике ежегодно по состоянию на 1 января;
- организует проведение экспертизы, согласование и утверждение технических проектов и смет на проведение землеустроительных, геодезических и картографических работ государственного и специального назначения;
- организует работы по оценке земель и разрабатывает предложения о платежах за землю;
- осуществляет изучение и анализ рынка земли, разрабатывает предложения о его развитии;
- осуществляет контроль за поступлением средств в порядке возмещения потерь сельскохозяйственного и лесохозяйственного производства и своевременным проведением за счет этих средств мероприятий по освоению новых земель, повышению плодородия почв, продуктивности земель лесного фонда, землеустройству и оснащению землеустроительной службы, а также вносит в Совет Министров Республики Беларусь предложения о коэффициенте к нормативам возмещения потерь сельскохозяйственного и лесохозяйственного производства с учетом уровня инфляции по отношению к предыдущему году;
- принимает технические нормативные правовые акты в области землеустроительных, геодезических и картографических работ;
- принимает меры по обеспечению охраны государственных секретов;
- выполняет функции государственного заказчика землеустроительных, земельно-кадастровых, геодезических и картографических работ, выполняемых за счет средств республиканского бюджета;
- выполняет целый ряд функций в области государственной регистрации недвижимого имущества, прав на него и сделок с ним;
- взаимодействует с органами государственного управления и иными государственными организациями, местными исполнительными и распорядительными органами по вопросам, входящим в компетенцию Госкомимущества;
- обобщает практику применения законодательства по вопросам регулирования земельных отношений;
- осуществляет руководство подчиненными государственными организациями, принимает решения об их создании, реорганизации и ликвидации, утверждает уставы данных организаций;
- развивает международное сотрудничество в области земельных отношений;
- утверждает положение об областной, Минской городской землеустроительной и геодезической службе;

– выполняет иные функции, предусмотренные законодательством.

Государственный Комитет по имуществу состоит из следующих отделов:

1. Отдел финансирования, учета и отчетности.

2. Отдел организационной работы, делопроизводства и контроля.

3. Юридическое управление. Оно было создано в целях правового обеспечения функционирования Государственного Комитета по имуществу.

Основные задачи:

– ведение учета нормативно-правовых актов Государственного Комитета по имуществу;

– правовое консультирование должностных лиц структурных подразделения ГКИ и подведомственных организаций;

– осуществление контроля за соответствием действующих законодательных актов и др. нормативных документов.

4. Отдел кадровой работы.

5. Главное управление регулирования земельных отношений, землеустройства и земельного кадастра. Функции:

– осуществление и разработка задач по проведению землеустройства, осуществляемого за счет средств республиканского бюджета;

– осуществление контроля качества выполненной землеустроительной документации;

– координация работы по оформлению материала о предоставлении заинтересованным лицам;

– рассматривает градостроительные схемы и проекты по развитию населенных пунктов Республики Беларусь;

– вносит предложения по созданию объектов природоохранного назначения.

5.1. Отдел регулирования земельных отношений.

5.2. Отдел землеустройства.

5.3. Отдел земельного кадастра.

6. Управление аналитической работы и цифровой трансформации.

6.1. Отдел цифровой трансформации.

6.2. Отдел аналитической работы.

7. Управление геодезии и картографии. Данное управление реализует функции государственного регулирования в области картографической деятельности, в т. ч. и в сфере географических информационных систем.

Основные функции:

– подготовка предложений по согласованию выпуска картографической продукции;

– организация в установленном законодательством порядке картографическое обеспечение государственных и региональных программ;

– организация проведения космо- и аэрофотосъемочных картографических, картоиздательских работ, работ по созданию цифровых и электронных карт, в т. ч. для цели навигации;

- проводит унификацию топографо-геодезической основы, системы и ее классификации, и кодирование;
- выполняет работы по автоматизации процессов в землеустройстве, земельном кадастре, картографии, геодезии, государственной регистрации недвижимого имущества в управлении государственным имуществом;
- организует разработку проектов, республиканских программ в области геодезии;
- организует проведение геодезических, астрономо-геодезических работ, а также работ по определению координат и высот автономными спутниковыми методами;
- осуществляет исследование и наблюдение за искусственными спутниками земли, а также обработку материалом аэрокосмических съемок и осуществляет геодезическое обеспечение функционирования космические системы дистанционного зондирования земли.

#### 8. Отдел оценки. Задачи:

- подготовка предложений по ведению государственного учета земель, кадастровой оценки земель и ведение мониторинга земель и т. д.
- методическое руководство по созданию планово-картографической основы;
- разработка вопросов, связанных с эксплуатацией земельно-информационных систем;
- координирование и проведение аэрофотосъемочных работ.
- подготовка и разработка вопросов кадастровой оценки, мониторинга, проведение геоботанических и др. видов обследования.

#### 9. Управление регистрации и технической инвентаризации недвижимого имущества.

#### 10. Сектор контроля экономической деятельности.

#### 11. Главное управление корпоративных отношений, владельческого надзора и обращения акций.

##### 11.1. Управление корпоративных отношений.

##### 11.2. Управление владельческого надзора и обращения акций.

#### 12. Главное управление распоряжения имуществом.

##### 12.1. Управление по работе с государственным имуществом.

##### 12.2. Управление учета и использования имущества.

#### 13. Управление развития и международных отношений.

##### 13.1. Отдел международных отношений.

##### 13.2. Сектор развития отрасли.

### **Государственному Комитету по имуществу подчиняются следующие организации:**

#### 1) Республиканское унитарное предприятие проектный институт Белгипрозем и областные филиалы. Основные виды деятельности предприятий:

- агрохимические исследования почв;
- технические консультации в области землеустройства для юридических лиц;

- обеспечение функционирования информационно-аналитического центра мониторинга земель НСМОС;
- издание (переиздание) технических нормативных правовых актов и изменений к ним;
- издание научно-практического журнала «Земля Беларуси»;
- установление и восстановление границ земельных участков;
- кадастровая оценка сельскохозяйственных земель;
- независимая оценка стоимости объектов гражданских прав;
- определение размера убытков при изъятии земельных участков и сносе расположенных на них капитальных строений;
- разработка проекта отвода земельного участка;
- предварительное согласование места размещения земельного участка;
- деление, слияние земельных участков;
- разработка проектов внутрихозяйственного землеустройства;
- почвенное обследование сельскохозяйственных земель;
- создание ортофотопланов с использованием аэро- и космоснимков;
- разработка схем землеустройства административных районов;
- создание почвенных карт в цифровом виде;
- создание навигационных карт масштаба 1:10000, в том числе для точного земледелия;
- создание земельно-информационных систем.

Структура предприятия представлена на рисунке 5.1.



Рис. 5.1. Структура предприятия РУП проектный институт Белгипрозем

2) Республиканское унитарное предприятие «Белкартография». Основные виды деятельности предприятия:

- научно-справочных карт и атласов;
- атласов, настенных и контурных карт для учебных заведений Республики Беларусь;
- тематических и представительских карт и атласов для государственных органов управления, местных, исполнительных и распорядительных органов власти, учреждений, организаций и предприятий;
- карт и атласов на иностранных языках;
- широкого спектра картографических изданий для населения: общегеографических, политико-административных, автодорожных, туристских и других карт и атласов, крупномасштабных планов городов;
- карт, буклетов и атласов на заказ по авторским макетам.

Структура предприятия представлена на рисунке 5.2.

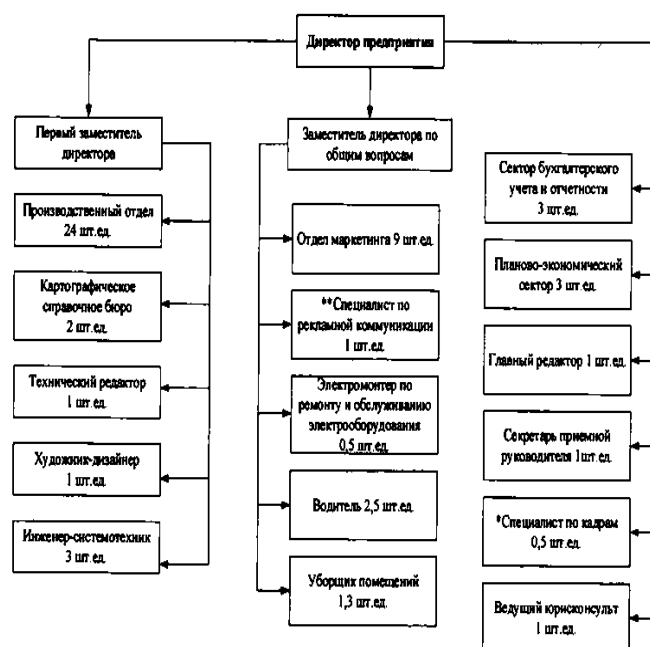


Рис. 5.2. Структура предприятия РУП «Белкартография»

3) Топографо-геодезическое республиканское унитарное предприятие «Белгеодезия» выполняет картографо-геодезические работы государственного и специального назначения для нужд отраслей экономики, в интересах обороны и безопасности государства, оказывает услуги юридическим и физическим лицам и индивидуальным предпринимателям. Структура предприятия представлена на рисунке 5.3.

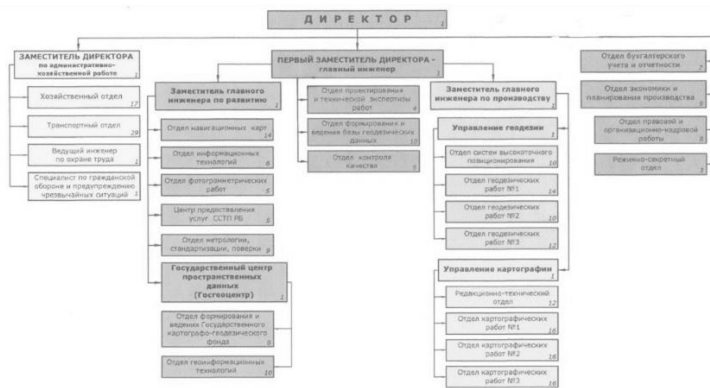


Рис. 5.3. Структура предприятия топографо-геодезическое РУП «Белгеодезия»

4) Научно-производственное государственное республиканское унитарное предприятие «Национальное кадастровое агентство».

Национальное кадастровое агентство было создано 09.02.1998 г. Национальное кадастровое агентство является научно-производственным государственным, республиканским унитарным предприятием.

Предмет деятельности предприятия:

- создание и ведение государственного регистра недвижимого имущества, прав на него и сделок с ним, а также создание и ведение реестров и регистров;
- кадастровая и экспертная оценка недвижимости;
- разработка автоматизированных информационных систем, их технологий и программного обеспечения;
- государственная регистрация и техническая инвентаризация недвижимого имущества;
- аттестация регистраторов;
- осуществление научно-исследовательских и опытно-конструкторских работ в области систем, методов и средств учета, регистрации, оценки и управления недвижимого имуществом;
- международная деятельность в области ведения Государственного земельного кадастра, государственной регистрации и оценки недвижимого имущества.

В составе предприятия функционируют следующие управления и отделы:

1. Финансово-экономическое управление, включающее отдел бухгалтерского учета и отчетности и планово-экономический отдел.
2. Юридическое управление, включающее отделы договорно-правовой работы и кадровой работы.
3. Управление оценки в состав которого входят отдел кадастровой оценки, отдел информационного обеспечения оценки и аналитики и отдел индивидуальной оценки.
4. Управление материально-технического и документационного обеспечения.
5. Отдел стратегического развития.

6. Управление разработки информационных систем, состоящее из отдела анализа и проектного управления и отдела разработки программного обеспечения.

7. Управление информационных технологий и безопасности, включающее отдел информационной безопасности, отдел сетевого и системного администрирования и отдел администрирования баз данных.

8. Отдел сопровождения программного обеспечения.

9. Управление формирования недвижимости в состав которого входят отдел технической инвентаризации недвижимого имущества и отдел методологии формирования недвижимости.

10. Управление сопровождения регистрационной деятельности, состоящее из отдела методологии и мониторинга регистрационных действий и отдела методологии ведения государственного земельного кадастра.

11. Управление геоинформационных систем в составе которого находятся отдел адресной системы и отдел геоданных.

12. Управление государственной регистрации.

13. Инженер по охране труда.

5) Специализированное предприятие в системе Государственного комитета по имуществу Республики Беларусь РУП «Институт недвижимости и оценки».

Предмет деятельности предприятия:

- оценка стоимости недвижимости и земельных участков;
- оценка стоимости оборудования и транспортных средств;
- оценка стоимости бизнеса;
- оценка стоимости объектов интеллектуальной собственности;
- экспертиза достоверности оценки;
- консультационные услуги по оценке;
- разработка методологических документов по оценочной деятельности;
- проведение аукционов недвижимого имущества;
- обследование зданий, сооружений, строительных конструкций.

Предприятие состоит из отдела оценки бизнеса, отдела оценки недвижимости, отдела оценки оборудования, отдела аукционов, сектора правового и кадрового обеспечения, сектора бухгалтерского учета и финансов и др.

б) Государственное учреждение образования «Центр подготовки, повышения квалификации и переподготовки кадров системы Госкомимущества». Основной целью деятельности Центра повышения квалификации является повышение профессиональных знаний, совершенствование деловых качеств руководителей и специалистов Госкомимущества, территориальных органов и организаций, входящих в систему Госкомимущества, других государственных органов, иных организаций, граждан Республики Беларусь, иностранных граждан и лиц без гражданства.

Основными задачами Центра повышения квалификации являются:

- оперативное удовлетворение потребностей государственных органов, других организаций, индивидуальных предпринимателей в высокопрофессиональных кадрах в таких областях как землеустройство, земельный кадастр, геодезия и картография, государственная регистрация недвижимого

имущества, прав на него и сделок с ним, имущественные отношения (включая управление, распоряжение, оценку и учет имущества) для обеспечения эффективного социально-экономического развития Республики Беларусь, а также индивидуальных запросов граждан в повышении своей профессиональной компетентности;

- содействие гармоничному развитию личности, наиболее полной реализации ее способностей;
- постоянное совершенствование качества обучения слушателей, повышение его практической направленности на решение конкретных производственных задач;
- формирование гражданственности, патриотизма и национального самосознания на основе государственной идеологии и идеологическое воспитание, направленное на формирование у обучающегося знания основ идеологии белорусского государства;
- совершенствование форм и методов обучения;
- создание современной учебно-материальной базы, оснащение ее новейшими оборудованием, полиграфической, организационной и вычислительной техникой;
- качественный подбор профессорско-преподавательских кадров;
- развитие деловых связей с учреждениями образования Республики Беларусь и зарубежными учебными заведениями, организациями, изучение передового международного опыта и методов обучения посредством участия в международных семинарах, конференциях и других формах сотрудничества.

Структура предприятия представлена на рисунке 5.4.

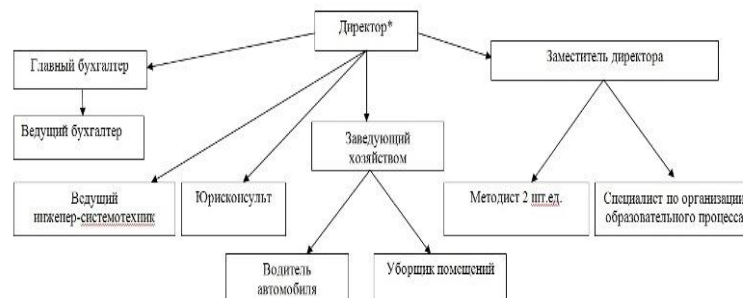


Рис. 5.4. Структура предприятия ГУО «Центр подготовки, повышения квалификации и переподготовки кадров системы Госкомимущества»

7) **Фонд Государственного Комитета по имуществу Республики Беларусь** является структурным подразделением центрального аппарата Государственного Комитета по имуществу.

Фонд, как структурное подразделение осуществляет координацию деятельности республиканских органов государственного управления, иных государственных организаций, подчиненных Совету министров Республики Беларусь по следующие основным функциям:

– управление и распоряжение имуществом, находящимся в собственности РБ;

– проведение единой политики по вопросам аренды зданий, сооружений и производственных помещений, находящихся в собственности РБ;

– формирует проекты в планах приватизации и планах преобразования РУП в ОАО.

– организует владельческий надзор за деятельностью органов управления акционерных обществ, акции которых принадлежат РБ.

Фонд создан для осуществления следующие основных задач:

– ведение реестр имущества, находящегося в государственной собственности;

– рассматривает предложения и готовит проекты об отчуждении имущества, включая безвозмездное отчуждение имущества из республиканской собственности;

– осуществляет экспертизу достоверности оценки государственного имущества.

– выступает держателем акций предприятий, принадлежащих Республике Беларусь;

– организует и проводит конкурсы, аукционы по продаже недвижимое имущества, находящегося в гос. собственности, и т.д.

Руководит фондом директор, который непосредственно подчиняется председателю Государственного Комитета по имуществу Республики Беларусь и его заместителю, курирующему работу фонда.

**Организация работы предприятий, устав и их имущество.** Свою деятельность предприятие основывает на уставе, который утверждается собственником или уполномоченным им органом.

Устав содержит указания на собственника предприятия, наименование, местоположение, цели деятельности, перечень органов управления и их компетенция, размер установок фонда, ряда образования имущества предприятия, условия распоряжения этим имуществом и иные вопросы, которые не противоречат законодательству и связаны с особенностью деятельности предприятия.

Имущество предприятия находится в собственности Республики Беларусь и принадлежат предприятию на праве хозяйственного владения. Имущество предприятия составляют его основные фонды, оборотные средства и иные ценности, стоимость которых отражается в самостоятельном балансе предприятия. Источником при формировании имущества предприятия является доходы, полученные от реализации работ и других видов хозяйственной деятельности, доходы от ценных бумаг, кредиты банков, безвозмездные или благотворительные взносы, пожертвования организации от физических лиц и иные источники, не запрещенные законодательными актами Республики Беларусь.

Предприятия не в праве продавать принадлежащее ему на праве хозяйственного ведения недвижимого имущества, сдавать в аренду, или иным способом распоряжаться этим имуществом без согласия учредителя, а в установленных

законодательстве случаях без согласия президента или правительства Республики Беларусь.

Учредитель в установленном законодательстве порядке осуществляют контроль эффективного использования и сохранности имущества. Положения о предприятиях разрабатывается в соответствии с законом Республики Беларусь и уставом предприятия, согласовывается с председателем Госкомимуществом и утверждается руководителем предприятия. В положении указываются кратко все пункты содержащиеся в уставе предприятия.