



Руководство пользователя

- **Подготовка к работе и запуск ЭУМК**
- **Интерфейс**
- **Работа с программой**
- **Меню и настройка**
- **Минимальные системные требования**
- **Подготовка к работе и запуск ЭУМК**

Подготовка к работе и запуск ЭУМК

Электронный учебно-методический комплекс составлен с помощью программы STDU Viewer (бесплатной программы для просмотра электронных документов).

STDU Viewer 1.6 - это бесплатное программное обеспечение для просмотра распространённых форматов «офисных документов» и изображений. Всего около 29 форматов файлов.

Основные характеристики:

- размер дистрибутива - 2,31 Мб.
- объём занимаемого дискового пространства после установки - 4,67 Мб.
- простой, интуитивно понятный и удобный интерфейс.
- Поддержка большинства распространённых форматов «офисных документов» и изображений. TIFF, TIF, PDF, FB2, FB2.ZIP, PCX, DCX, DJVU, DJV, CBZ, CBR, TXT, TCR, WWF, XPS, JBIG2, JB2, TCR, PDB, BMP, GIF, JPG, JPEG, JPE, JFIF, PNG, ICO, WMF, EMF.
- Наличие большого количества инструментов для удобного просмотра документов.
- Поддержка русского языка интерфейса программы.

Данная программная оболочка поддерживает все основные возможности, необходимые для представления ЭУМК: простую навигацию по дереву разделов и статей, гиперссылки, подключение презентаций, анимаций, графических и мультимедийных материалов, наличие предметного указателя и системы контекстного поиска, возможность создавать подборку избранных материалов. Интерфейс этого представления не требует дополнительного изучения: он интуитивно понятен и знаком каждому пользователю Windows. Файлы портативной версии программы STDU Viewer легко переносятся и не требуют инсталляции.

Для просмотра ЭУМК не требуется процедуры инсталляции на жесткий диск компьютера, достаточно просто распаковать папку архива на диск **D:** (место установки важно для корректной работы гиперссылок файлов ЭУМК) и программа готова к работе.

После распаковки архива STDU Viewer можно запускать из самой папки (D:\UMK_Obschee_Jivotnovodstvo\stduviewer\ **STDUViewerApp**).

Вы можете хранить архив ЭУМК на съемном носителе (например, флеш-карте) и использовать его на многих компьютерах (не забывая распаковать папку архива на диск **D:**).

Все файлы ЭУМК хранятся в той же папке «UMK_Obschee_Jivotnovodstvo», что и программа STDU Viewer с ее настройками.

Для корректной работы гиперссылок все файлы ЭУМК, находящиеся в своих каталогах в папке umk_Obschee_Jivotnovodstvo на диске D:, должны сохранять свой исходный адрес. В программе STDU Viewer используются абсолютные ссылки, поэтому нельзя перемещать или переименовать файлы. При переименовании или переносе связанных файлов в другой каталог локальные гиперссылки перестанут работать.



Интерфейс

Условно окно STDU Viewer можно разделить на несколько областей:

Строка меню и панель инструментов.

Навигационная панель.

Область просмотра.

Строка состояния.

Навигационная панель (рисунок 1) разделена на пять вкладок:

Содержание.

Закладки.

Эскизы.

Поиск.

Подсветка.

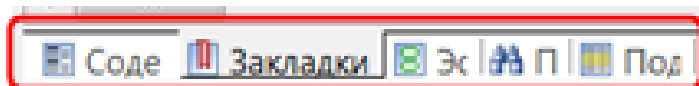
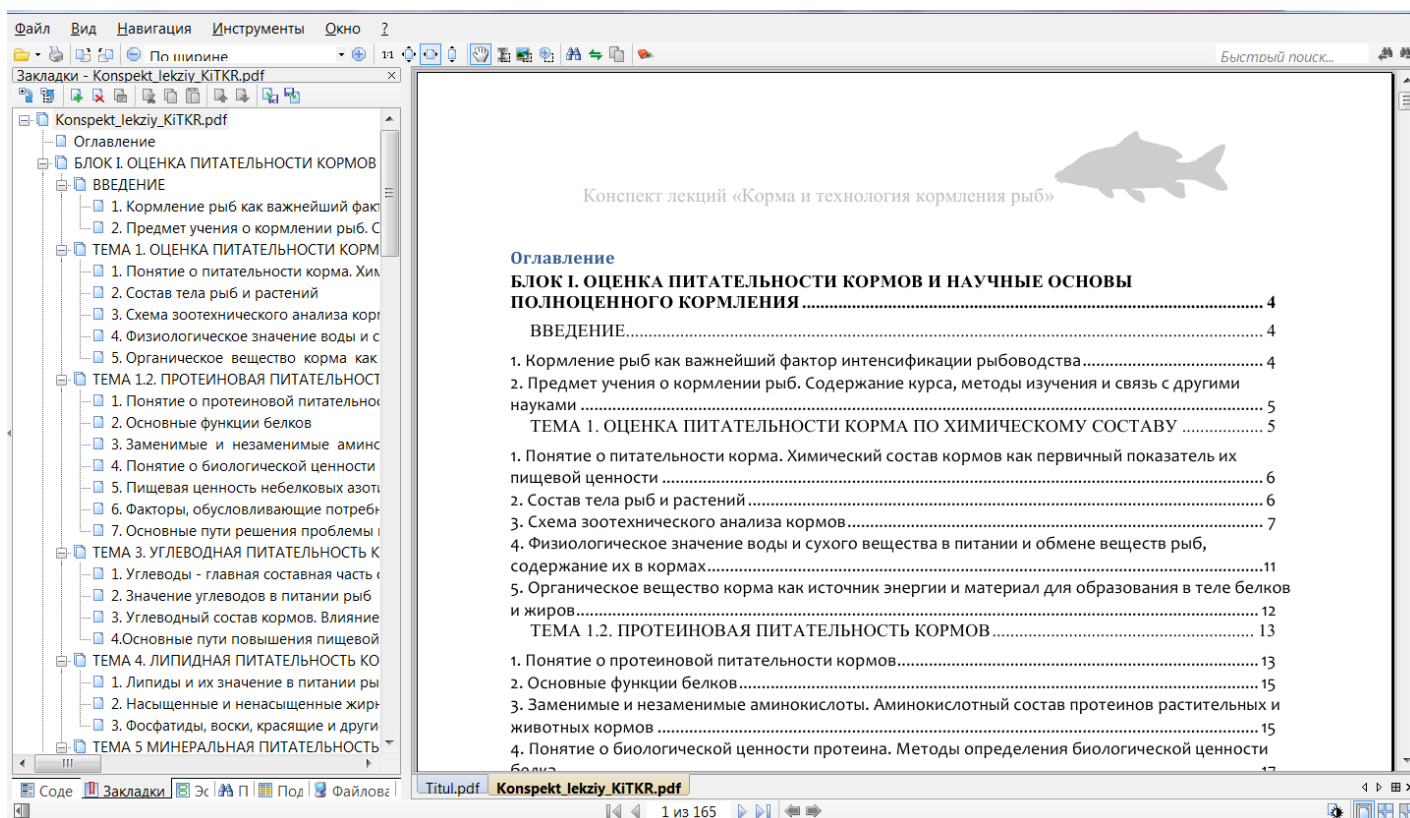


Рисунок 1. Навигационная панель



На вкладке STDU Viewer Содержание (рисунок 1) отображается оглавление документа (если оно предусмотрено создателем файла) в виде раскрывающегося гипертекстового списка. При помощи него Вы сможете с лёгкостью перейти к нужному Вам пункту документа и/или просмотреть все пункты для составления общего представления о содержимом файла.

Вкладка *Закладки* содержит список с пользовательскими закладками по тексту. Вы можете самостоятельно создавать закладки для различных страниц с собственными пометками. А затем, как в случае с оглавлением, переходить к нужному тексту нажатием одной кнопки. Есть возможность импорта/экспорта закладок в/из XML файл. При необходимости вы сможете удалить или отредактировать ранее созданную закладку (рисунок 2).

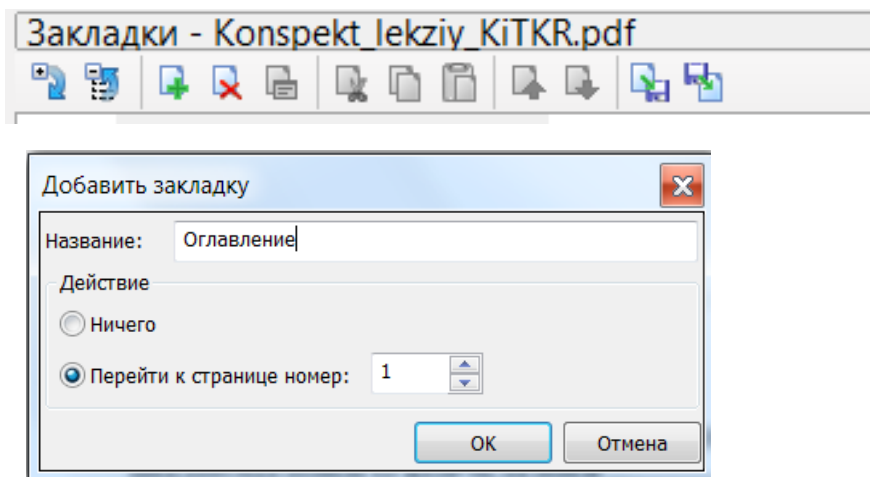


Рисунок 2. Добавление закладки

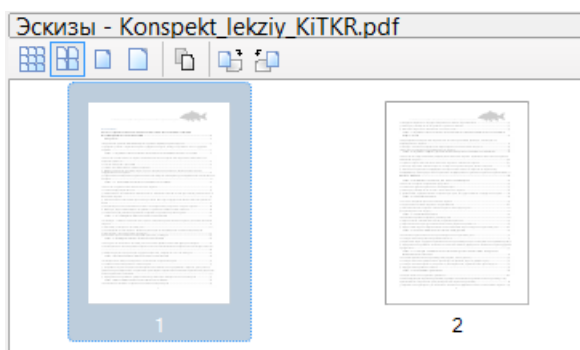
Так же, как и с оглавлением, закладки можно выстраивать в иерархическом древовидном порядке. В дальнейшем можно менять порядок закладок.

Вкладка *Эскизы* (рисунок 3) даёт возможность отображения страниц книги в виде миниатюрных изображений.

Программа STDU Viewer 1.6 предусматривает четыре вида отображения эскизов.

1. *Маленькие эскизы.*
2. *Средние эскизы.*
3. *Большие эскизы.*
4. *Огромные эскизы*

Рисунок 3. Средние эскизы



Вкладка *Поиск* (рисунок 4) позволит Вам производить поиск по тексту в документе. Однако, если текстовый слой, например, в файле формата PDF или DJVU, отсутствует, то и поиск будет невозможен.

У STDU Viewer 1.6 есть несколько настроек поиска:

поиск с учётом регистра.

Поиск только слова целиком.

Использовать во время поиска маску или регулярное выражение.

Использование при поиске специальных знаков. * - ноль или больше произвольных символов, ? - произвольный одиночный символ, # - произвольная одиночная цифра.

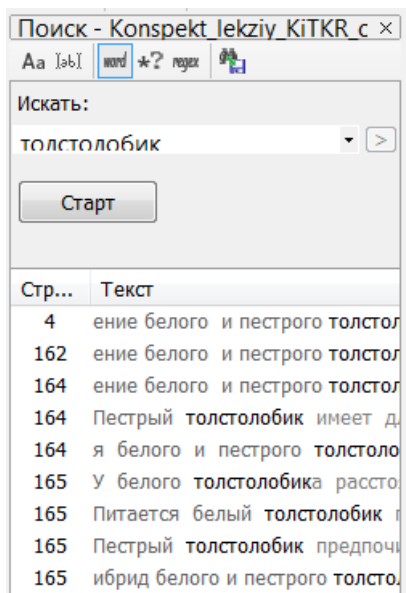


Рисунок 4. Вкладка «Поиск»

После окончания поиска STDU Viewer выдаст все результаты в виде списка с указанием страниц и возможностью перехода на страницу с искомым текстом прямо из списка. При этом, программа STDU Viewer подсветит в тексте искомое выражение.

Вкладка «Подсветка» даст Вам возможность выделить в документе произвольный фрагмент текста и добавить его на вкладку для быстрого доступа. Это аналог закладок, только в этом случае переход осуществляется непосредственно к нужному фрагменту текста. При этом, этот фрагмент будет подсвечен другим цветом. Есть возможность экспорта подсвеченного фрагмента в TXT файл.

Область просмотра (рисунок 5) – это основная область в интерфейсе STDU Viewer. В ней отображается содержимое документа. В программе предусмотрена работа с несколькими документами одновременно. В этом случае в нижней части области просмотра будут появляться вкладки с именами файлов документов.

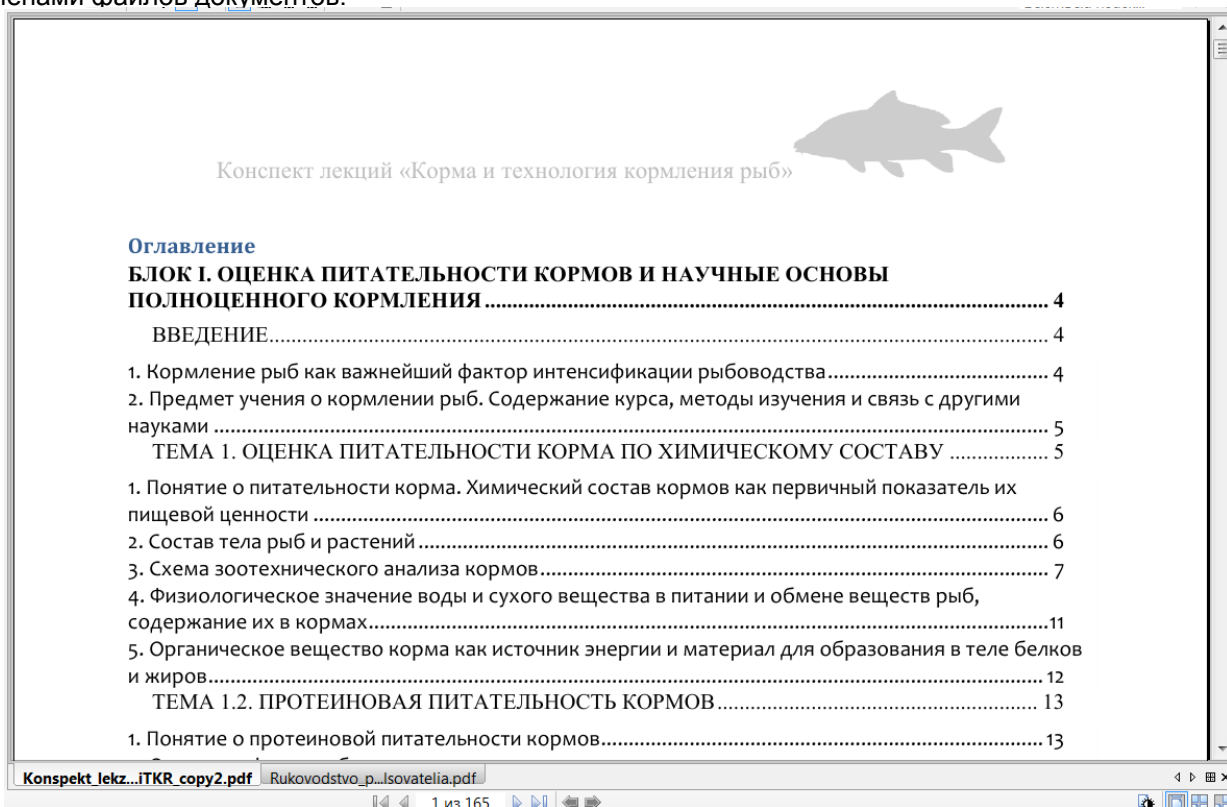


Рисунок 5. Область просмотра



Строка состояния (рисунок ниже) содержит следующие инструменты:

- *Кнопка скрытия навигационной панели.*
- *Блок перелистывания.* При помощи него, Вы сможете видеть, на какой странице находитесь (её порядковый номер), количество страниц всего. Там же расположены кнопки перехода на следующую, предыдущую, последнюю и первую страницу.
- *Кнопка настройки просматриваемого документа.*
- *Переключатели режимов просмотра документов.*

STDU Viewer позволяет настраивать яркость, контрастность и гамму просматриваемых документов (рисунок 6).

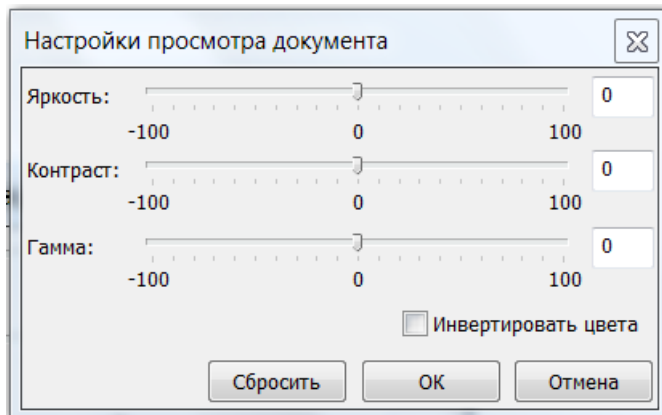


Рисунок 6. Настройки просмотра рисунка

В программе предусмотрено три режима просмотра документов.

1. *Страницами.*
2. *Разворотами.*
3. *Разворотами, первая страница отдельно.*

На рисунке 5 приведён пример отображения документов в режиме «Страницами».



Работа с программой

Для работы с документами в STDU Viewer предусмотрена панель инструментов (рисунок ниже).



Рисунок 7. Панель инструментов

Открыть файл. Печать.

Повернуть по часовой стрелке. Поворачивает по часовой стрелке текущую страницу.

Повернуть против часовой стрелки. Поворачивает против часовой стрелке текущую страницу.

Масштаб. Позволяет изменить масштаб просмотра текущего документа. Можно ввести процент с клавиатуры (от 5% до 500%) или выбрать один из следующих вариантов: по ширине, по ширине (продвинутый), по размеру страницы, по высоте. Правее от инструмента «Масштаб» расположены три кнопки: по ширине, по размеру страницы, по высоте. Они дублируют возможности инструмента «Масштаб».

Рука. Этот инструмент позволит Вам при помощи мыши «таскать» страницы как вам будет удобно.

Выделить текст. При наличии текстового слоя в документе этот инструмент позволит выделить фрагмент для дальнейшей работы с ним (копировать, добавить в закладки, подсветить и так далее).

Выделить изображение. Позволит сделать снимок с экрана выделенной области документа. Вне зависимости от наличия текстового слоя. Работает наподобие программы «Ножницы» в Windows 7.

Масштаб по выделению. Позволит увеличить масштаб выделенной вами при помощи мыши области.

Искать текст в документе. Откроев вкладку «Поиск» в «Навигационной панели».

Синхронизировать с содержанием. При нажатии на эту кнопку STDUViewer подсветит в содержании раздел, на странице которого, вы сейчас находитесь.

Копировать.

Программа извлечения иллюстраций из документа. Кнопка открывает ссылку на страницу сайта http://www.stdutility.com/stduextractor.html?utm_source=FreeSoftware&utm_medium=STDUViewer для скачивания дополнительной программы «STDU Extractor». STDU Extractor - это программное обеспечение для извлечения изображений или иллюстраций из документов PDF, WWF, XPS, MOBI, AZW и FB2 в файлы изображений. Вы можете просмотреть все изображения из исходного документа и выбрать только те иллюстрации, которые вам нужно извлечь.

STDU Extractor извлекает исходные изображения в оригинальном разрешении без потери качества и может сохранять изображения в различных форматах изображений (BMP, GIF, PNG, JPG).



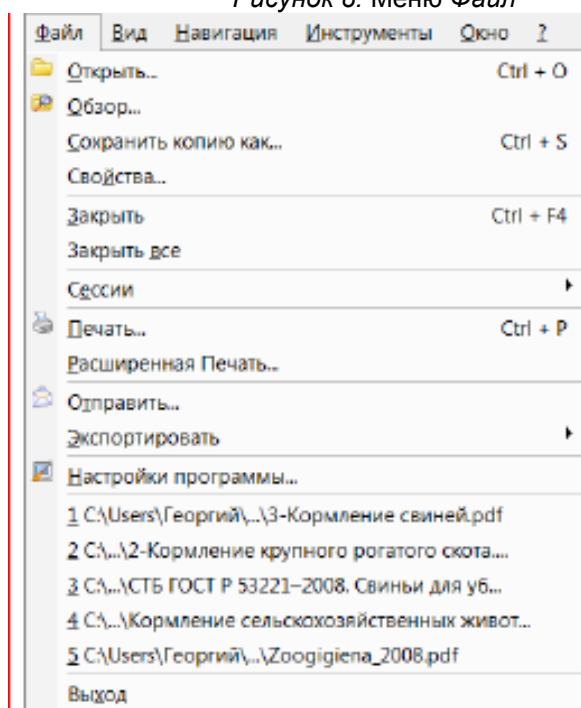
Меню и настройка

Меню STDU Viewer разделено на шесть пунктов.

1. *Файл.*
2. *Вид.*
3. *Навигация.*
4. *Инструменты.*
5. *Окно.*
6. *О программе.*

Меню *Файл* содержит операции по работе с файлами (рисунок 8).

Рисунок 8. Меню *Файл*



Сессии. Можно создавать определённые наборы документов, с которыми одновременно работает пользователь.

Расширенная печать. Эта опция позволяет настроить параметры печати документа. Например, выбрать принтер для печати, номера страниц, число копий, способ масштабирования и так далее.

Экспортировать. STDU Viewer позволяет экспортировать данные из документа во «внешние» форматы файлов. Доступны опции экспорта в изображение и в текст. При экспорте в изображение доступны такие форматы графических файлов как BMP, GIF, JPEG, PNG, можно выбрать разрешение экспорта от 72 dpi до 600 dpi, номера страниц, папку назначения и задать шаблон имени файла. При экспорте в текст (только при наличии текстового слоя в документе) доступен формат текстового файла TXT. Так же можно указать номера страниц и папку назначения.

Рассмотрим подробнее *Настройки программы* (в меню *Файл*).

Настройки программы (рисунок 9) разделены на девять пунктов.

1. *Общие.*
2. *Колесико.*
3. *Навигационные панели.*
4. *Текстовые документы.*
5. *Шрифт и абзац.*
6. *Быстрые клавиши.*
7. *Сессии*

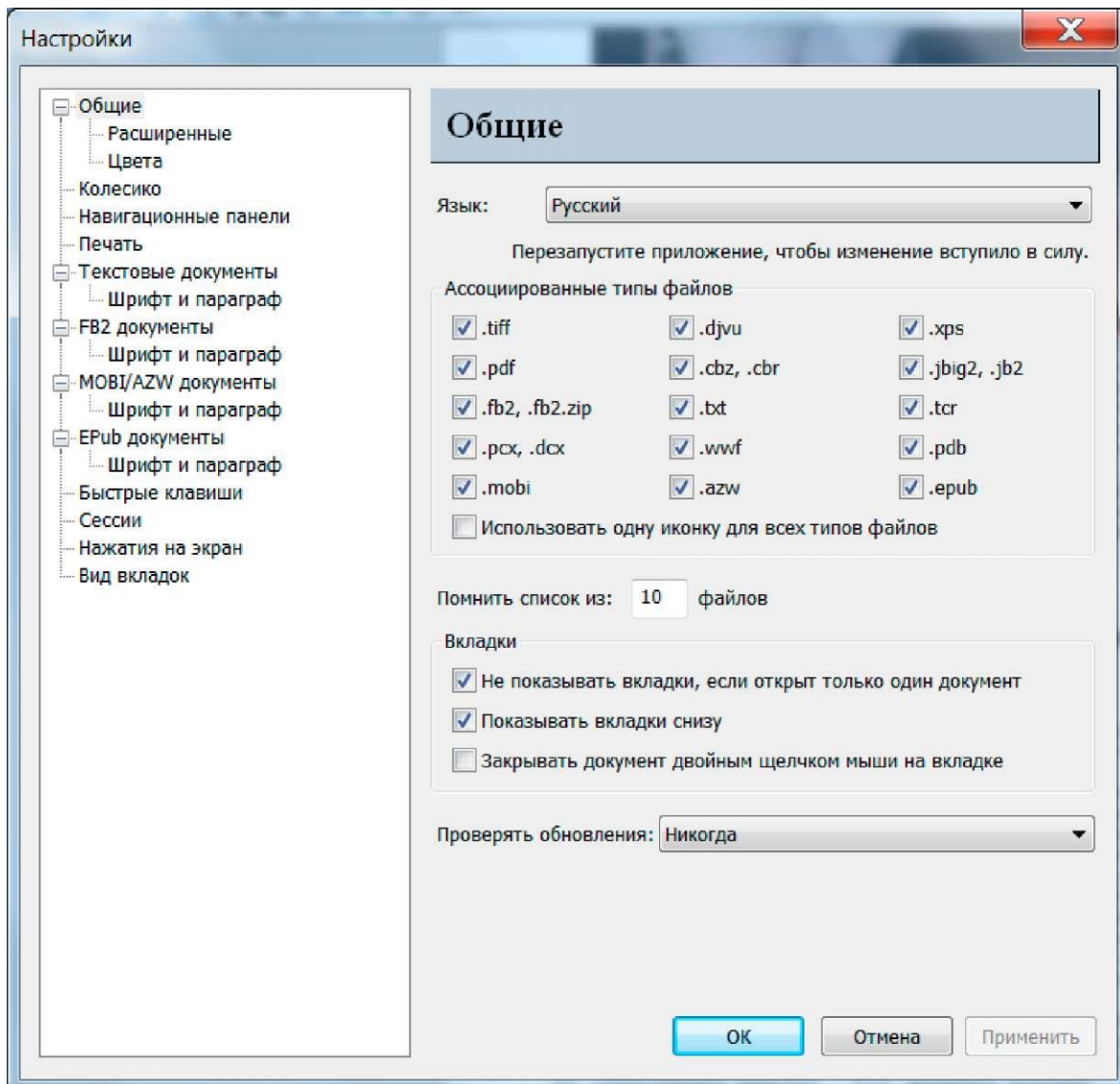


Рисунок 9 Настройки программы Общие

Пункт меню *Общие* содержит настройки языка интерфейса программы. Там же есть возможность смены ассоциаций типов файлов, открываемых при помощи STDU Viewer в Windows по умолчанию. Можно указать тип масштабирования при открытии документа в первый раз. В этом пункте можно указать период автоматической проверки обновлений программы.

В пункте *Колесико* можно настроить параметра колеса прокрутки указывающего устройства («мыши»).



Для настройки различных параметров *Навигационной панели* можно воспользоваться одноимённым пунктом меню (рисунок 10). Например, можно настроить размер эскизов, цвет подложки панели и вкладку, которую STDU Viewer будет открывать по умолчанию при первой загрузке документа.

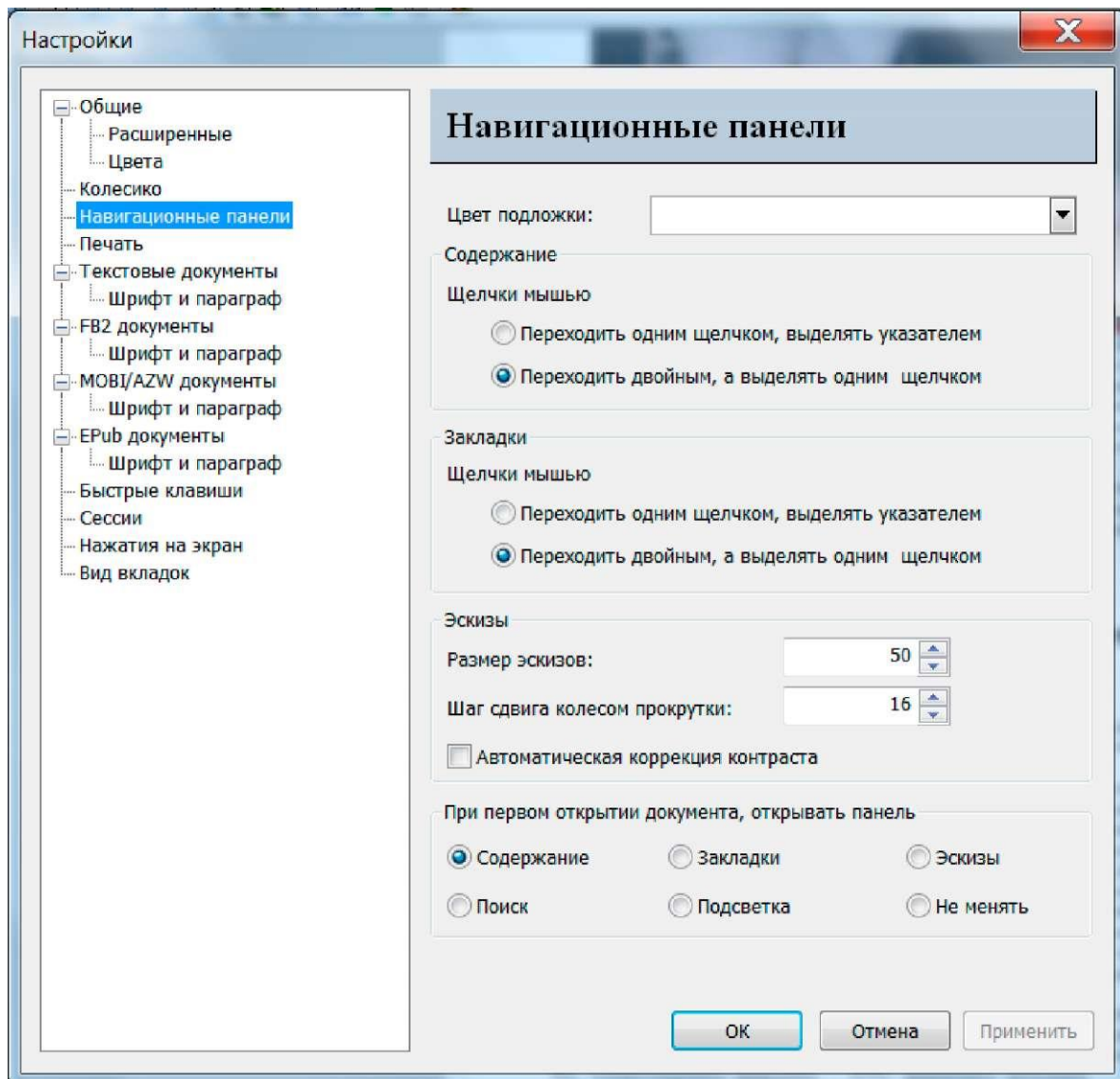


Рисунок 10 *Настройки программы Навигационные панели*



Пункт меню *Текстовые документы* (рисунок 11) содержит настройки для отображения листов документа. Например, поля, цвет бумаги и ориентацию листа. Эти параметры применимы к отображению, например, текста в формате TXT.

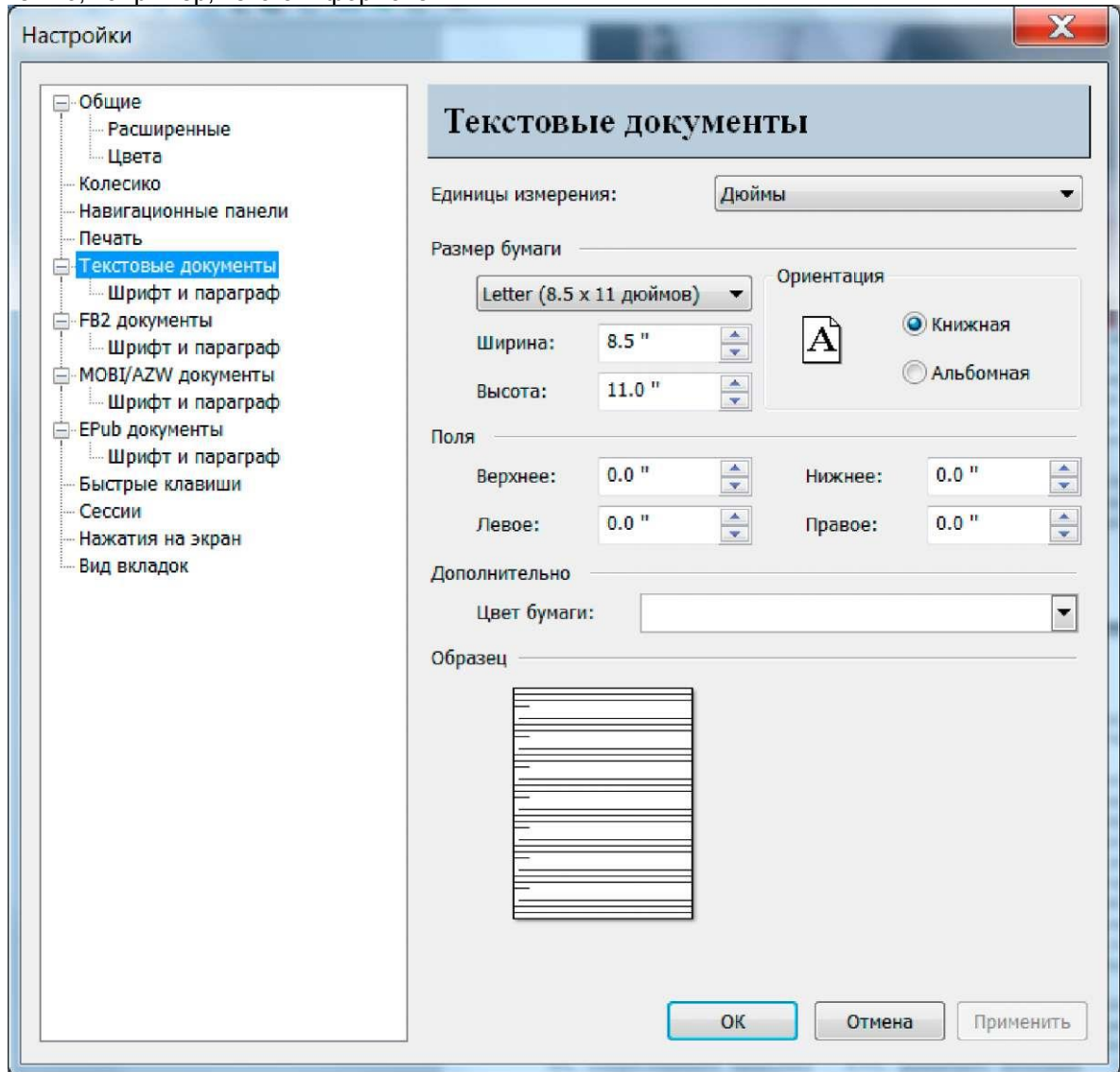


Рисунок 10 *Настройки программы Текстовые документы*



Шрифт и параграф. В этом пункте содержатся опции для настройки текста. Например, шрифт, его цвет и размер, выравнивание и так далее. Эти параметры применимы к отображению, например, текста в формате TXT.

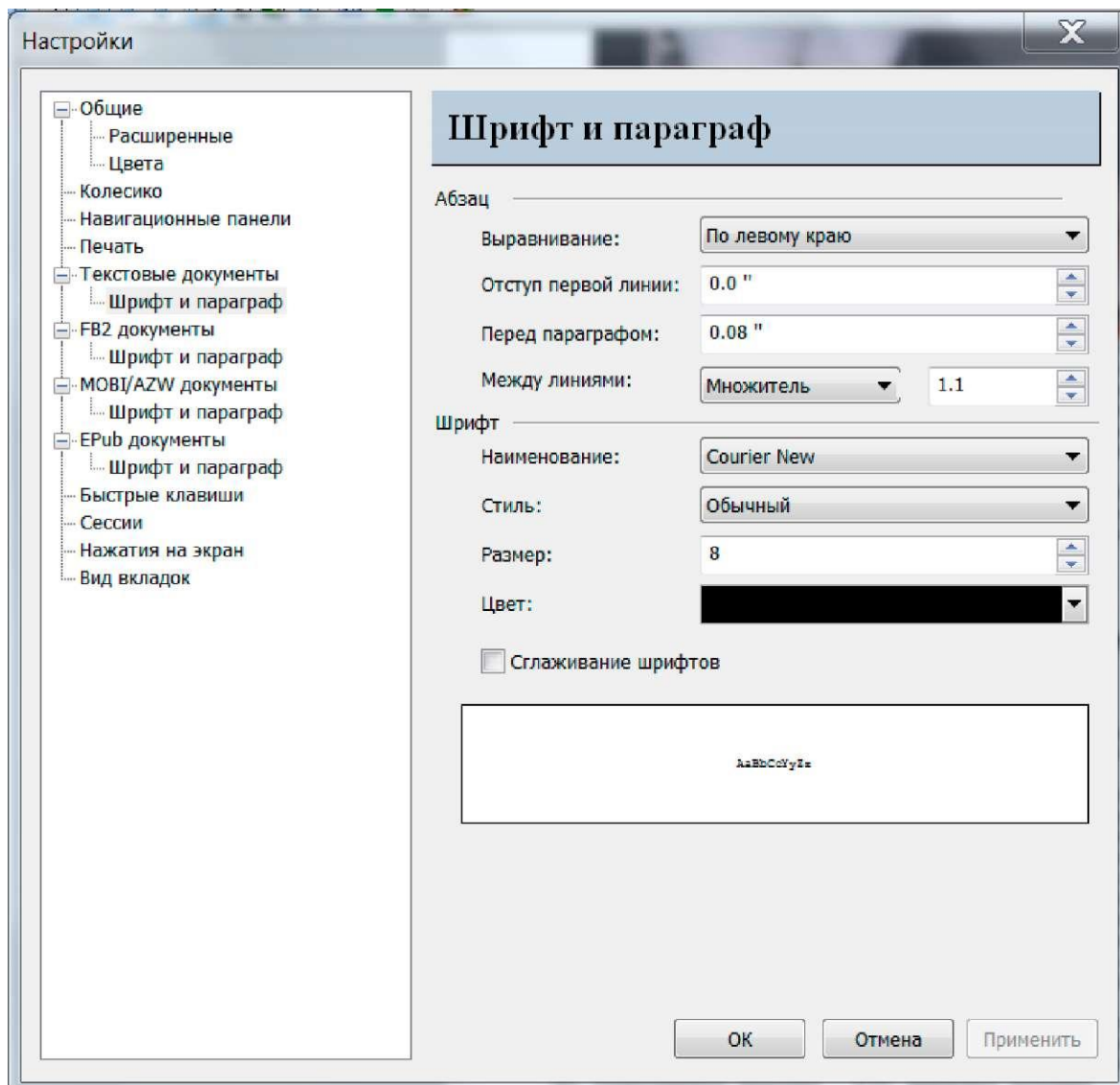


Рисунок 11 *Настройки программы Текстовые документы*



Для настройки сочетаний клавиш в STDU Viewer предусмотрен пункт меню *Быстрые клавиши* (рисунок 12).

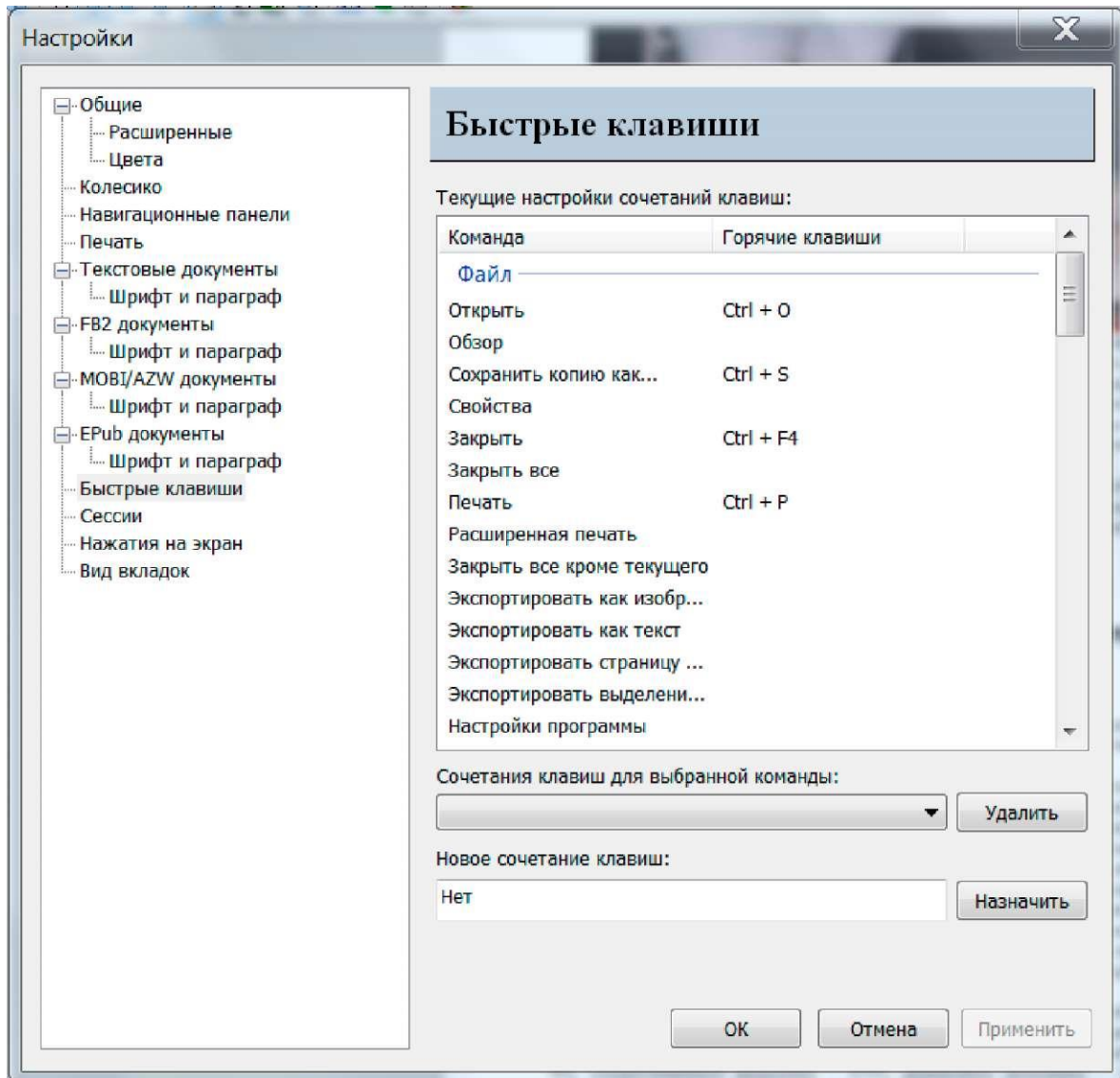


Рисунок 12 *Настройки программы Быстрые клавиши*



Как правило, при просмотре документа вокруг страницы образуется пустая область. Её можно разделить на несколько частей и назначить действия по нажатию левой клавиши мыши на каждую из областей. Для этого в STDU Viewer предусмотрен пункт меню *Нажатие на экран* (рисунок 13).

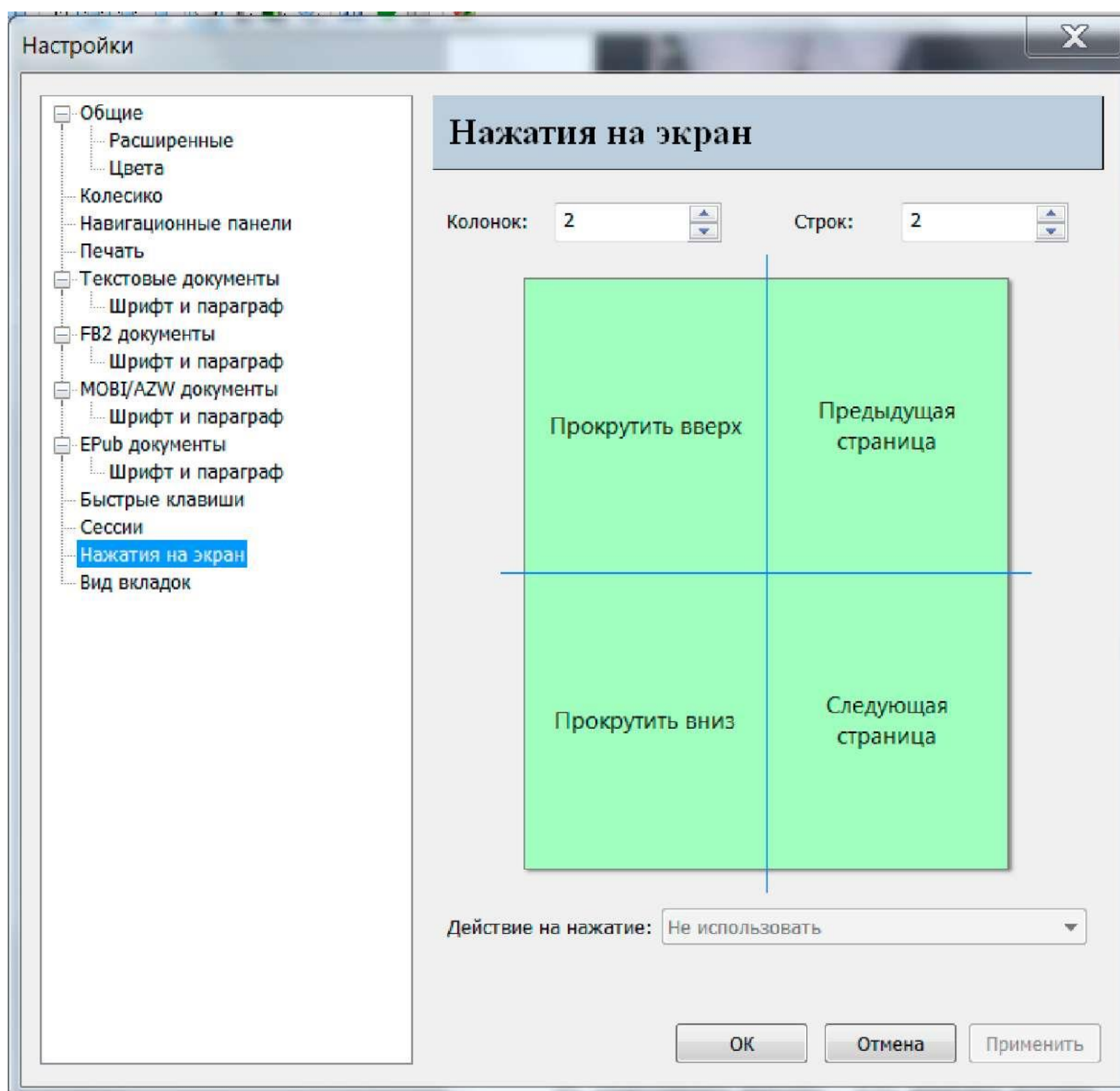


Рисунок 13 Настройки программы *Нажатия на экран*



Меню *Сессии* (рисунок 14) позволяет настроить сессии

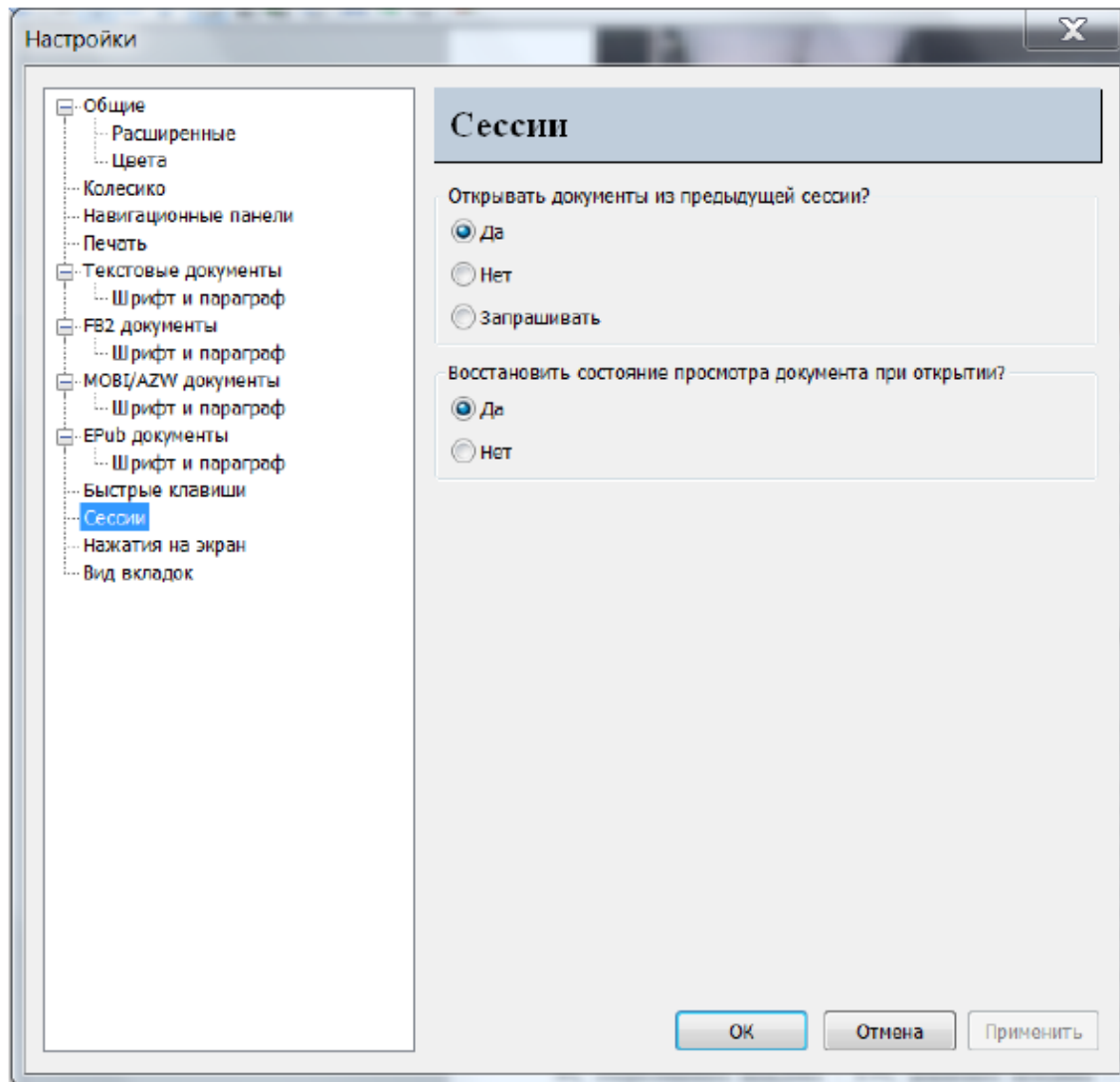


Рисунок 14 *Настройки программы Сессии*

В меню *Вид вкладок* можно сменить цвет и визуальное оформление вкладок документов.



Минимальные системные требования

Операционная система: Windows 10, Windows 8 (8.1), Windows XP, Vista или Windows 7 (32-bit & 64-bit).

Процессор: Intel / AMD совместимый 1 GHz или выше

RAM: 512 MB или больше

Видео: Super VGA (800x600) resolution, 16-bit graphics card or higher, OpenGL 1.4 or higher

Программа STDU Viewer поддерживает не все распространенные форматы электронных документов. Не поддерживаются файлы CHM, LIT, DOC/DOCX, PPT/PPTX и HTML.

Рекомендации.

Для просмотра большинства презентаций - файлов с расширением pptx - необходима программа Microsoft Power Point 7 и выше (входит в состав пакетов Microsoft Office 7 и выше).

Для просмотра видеороликов рекомендуется достаточно универсальный видеоплеер

Windows Player - поддерживает более 40 форматов медиафайлов, в т. ч. FLAC, MTS, MOV, AVI, MPEG, AC3, MP4, AAC, H.265, VOB, MP3, APE, MPG, MKV, FLV, DIVX и др., не нуждается в установке дополнительных кодеков.