

## **Тема 6. ОРГАНИЗАЦИЯ СЕЛЬСКОХОЗЯЙСТВЕННЫХ ПОТРЕБИТЕЛЬСКИХ КООПЕРАТИВОВ**

### **6.1. Основные понятия, задачи и принципы потребительской кооперации**

**Потребительская кооперация** – это система потребительских обществ, их союзов и созданных ими в целях удовлетворения материальных (имущественных) и иных потребностей членов потребительских обществ и населения Республики Беларусь предприятий и учреждений.

Основным звеном потребительской кооперации является потребительское общество, создаваемое в форме потребительского кооператива и являющееся юридическим лицом, но не являющееся коммерческой организацией.

**Потребительское общество (кооператив)** – это добровольное объединение граждан и (или) юридических лиц в форме кооператива с целью удовлетворения их материальных (имущественных) и иных потребностей, осуществляемое путем объединения его участниками имущественных паевых взносов.

**Союз потребительских обществ** – это добровольное объединение потребительских обществ, их союзов, созданное в целях координации деятельности и защиты общих имущественных интересов.

**Кооперативный участок** – это часть потребительского общества, объединяющая определенное количество членов потребительского общества по территориальному и (или) производственному признакам.

**Член потребительского общества** – это физическое или юридическое лицо, принятые в установленном порядке в состав общества и внесшие вступительный и паевой взносы.

**Уполномоченный член потребительского общества** – член потребительского общества, избранный на собрании кооперативного участка потребительского общества и наделенный полномочиями решать вопросы в высшем органе управления потребительского общества от имени членов потребительского общества.

**Вступительный взнос** – это денежные средства, вносимые гражданином или юридическим лицом при вступлении в члены потребительского общества и союза потребительских обществ, используемые на возмещение издержек, связанных со вступлением

в потребительское общество и союз потребительских обществ. **Паевой взнос** – имущественный взнос, выраженный в денежной и (или) неденежной форме, вносимый гражданином Республики Беларусь или юридическим лицом в порядке, определяемом уставом потребительского общества.

**Паевой фонд** – совокупность паевых взносов членов потребительского общества. **Членский взнос** – денежные средства, вносимые ежегодно членами союзов потребительских обществ для обеспечения деятельности этих союзов.

Основными задачами потребительской кооперации являются:

- организация розничной торговли, общественного питания;
- закупка у граждан и юридических лиц сельскохозяйственных продукции и сырья, продукции личных подсобных хозяйств и промыслов, дикорастущих плодов, ягод и грибов, лекарственно-технического сырья, других видов продукции и сырья;
- производство сельскохозяйственной продукции, пищевых продуктов, непродовольственных товаров, продукции производственно-технического назначения;
- оказание платных услуг населению;
- организация рынков для торговли товарами;
- создание и развитие проектных, научных, производственных, строительных, ремонтных, транспортных и иных организаций;
- создание и развитие учебных заведений в целях подготовки специалистов для организаций потребительской кооперации;
- осуществление иных видов деятельности, не запрещенных законодательством Республики Беларусь.

*Потребительский кооператив действует на основе принципов:*

- добровольности вступления в общество и выхода из него;
- обязательности уплаты вступительного и паевого взносов;
- демократичности управления потребительским обществом (один член – один голос);
- взаимопомощи и обеспечения экономической выгоды для членов потребительского общества;
- доступности информации о деятельности потребительского общества для всех его членов.

*Потребительское общество имеет право:*

- заниматься деятельностью, направленной на удовлетворение потребностей членов кооператива и населения;
- осуществлять предпринимательскую деятельность согласно поставленным целям;
- участвовать в хозяйственных обществах, кооперативах;

- образовывать различные фонды; привлекать заемные средства юридических лиц и граждан;
- осуществлять внешнеэкономическую деятельность в порядке, установленном законодательством Республики Беларусь;
- добровольно объединяться в областные и республиканский союзы потребительских обществ и выходить из них.

## **6.2. Виды и формы сельскохозяйственных потребительских кооперативов. Порядок создания и деятельности**

**Сельскохозяйственным потребительско-обслуживающим кооперативом** признается организация, созданная сельскохозяйственными товаропроизводителями (гражданами и (или) юридическими лицами) при условии их *обязательного участия в хозяйственной деятельности* этого кооператива. Они могут быть как коммерческими, так и некоммерческими организациями.

Необходимость их создания и развития в современных условиях обусловлена следующими основными причинами:

- возобновление вертикальных связей в цепи производство – переработка – потребление;
- восстановление производственной (обеспечение материальными ресурсами процесса производства) и социальной (создание условий для жизни и работы) инфраструктуры села;
- удовлетворение растущей потребности сельских товаропроизводителей в доступном и недорогом кредите всех видов.

Потребительский кооператив не ставит основной целью извлечение прибыли, а создается для удовлетворения материальных и иных потребностей участников путем оказания им необходимых услуг.

В нем предусмотрено обязательное участие лишь в хозяйственной деятельности (взносы, приобретение товаров и услуг), так как трудовую осуществляют преимущественно наемные работники.

*В зависимости от вида деятельности* потребительские кооперативы могут подразделяться на перерабатывающие, сбытовые (торговые), обслуживающие, снабженческие, садоводческие, огороднические, животноводческие, кредитные, страховые и иные, созданные для выполнения одного или нескольких видов деятельности.

*Перерабатывающие* кооперативы занимаются непосредственно переработкой сельскохозяйственной продукции, произведенной их участниками (выработка мясных и молочных продуктов, хлебобулочных изделий, овощных и плодово-ягодных консервов и пр.).

*Сбытовые (торговые)* кооперативы осуществляют продажу продукции, ее хранение, упаковку, транспортировку, изучают рынки сбыта, организуют рекламу своей продукции, заключают торговые сделки и пр.

*Обслуживающие* кооперативы осуществляют мелиоративные, транспортные, ремонтные, строительные работы; телефонизацию и электрификацию на селе; ветеринарное обслуживание, племенную работу, внесение удобрений и ядохимикатов; оказывают научно-консультативные, информационные и другие необходимые услуги.

*Снабженческие* кооперативы образуются для закупки и продажи средств производства, удобрений, кормов, нефтепродуктов, оборудования, запчастей, химикатов и других необходимых ресурсов; поставки семян, молодняка скота и птицы; закупки и поставки сельхозпредприятиям любых необходимых потребительских товаров (продовольствие, топливо, ветеринарные препараты и пр.).

*Садоводческие, огороднические и животноводческие* кооперативы образуются для оказания комплекса услуг по производству, переработке и сбыту соответствующих видов продукции.

*Кредитные* кооперативы могут создаваться для кредитования производства и сбережения средств участников.

*Страховые* кооперативы создаются соответственно для оказания различного рода услуг по страхованию имущества, земли, посевов, животных и основных видов деятельности.

Потребительско-обслуживающие кооперативы могут создаваться, если в их состав входит не менее двух юридических лиц или не менее трех граждан.

При этом юридическое лицо, являющееся членом кооператива, должно иметь, как правило, один голос при принятии решений общим собранием, если иное не предусмотрено уставом.

Два и более производственных и (или) потребительско-обслуживающих кооператива могут образовывать кооперативы следующих уровней, вплоть до республиканских и международных.

Потребительский кооператив может создаваться учредителями по *территориальному, производственному* или иному признаку. Учредителями могут быть граждане и (или) юридические лица. Количество членов не ограничивается.

Решение о создании потребительского кооператива принимается *общим собранием учредителей*, которое также утверждает устав, избирает органы управления и органы контроля.

*Устав потребительского кооператива* должен содержать следующие основные сведения:

наименование потребительского общества и место его нахождения;

предмет и цели деятельности потребительского общества;

порядок приема в члены потребительского общества;

порядок выхода, в том числе порядок возврата паевого взноса;

состав и компетенции органов управления и органов контроля потребительского общества, порядок принятия ими решений;

порядок покрытия членами потребительского общества убытков, понесенных данным обществом;

порядок реорганизации и ликвидации;

иные сведения, предусмотренные законодательством.

*Членами* потребительского кооператива могут быть граждане, достигшие 16-летнего возраста, и (или) юридические лица. Им в установленном его уставом порядке выдается документ, удостоверяющий их членство. *Члены потребительского кооператива имеют право:*

– участвовать в его деятельности, избирать и быть избранными в его органы управления и органы контроля;

– пользоваться преимуществом при приобретении товаров, оказании услуг в организациях кооператива;

– пользоваться льготами, предусмотренными для его членов;

– добровольно выходить из потребительского кооператива;

– осуществлять на договорных условиях сбыт потребительскому обществу сельскохозяйственной продукции и сырья, продукции личного подсобного хозяйства и промыслов.

*Члены потребительского кооператива обязаны:*

соблюдать устав;

выполнять решения его органов управления и органов контроля;

выполнять свои обязательства перед кооперативом.

*Высший орган управления* потребительского кооператива – *общее собрание его членов*. В период между собраниями управление деятельностью осуществляет *правление*.

Потребительские кооперативы могут объединяться в союз кооперативов, который является некоммерческой организацией и действует на основании устава и учредительного договора. Управление союзом потребительских кооперативов осуществляют ***общее собрание представителей членов союза и правление союза***. При принятии решений каждый представитель члена союза потребительских обществ имеет один голос. Решение общего собрания представителей членов союза потребительских кооперативов считается принятым, если за него проголосовало более 50 % присутствующих представителей членов союза потребительских обществ.

***Собственником имущества*** союза потребительских кооперативов является данный союз как юридическое лицо. В его собственности находится имущество, приобретенное за счет взносов его членов, доходов, получаемых от предпринимательской деятельности союза, а также иных источников, не запрещенных законодательством Республики Беларусь.

Потребительские кооперативы и их союзы приобретают права юридического лица с момента их государственной регистрации.

Реорганизация потребительских кооперативов и их союзов (слияние, присоединение, разделение, выделение, преобразование) осуществляется по решению общего собрания. Ликвидация потребительских кооперативов и их союзов производится по решению их высших органов управления с согласия соответствующего местного исполнительного и распорядительного органа.

### **6.3. Потребительская кооперация в Республике Беларусь**

В Беларуси в настоящее время **потребительская кооперация** представляет собой негосударственную общественно-массовую организацию, насчитывающую в своем составе более 1300 пайщиков. Она обеспечивает занятость более чем 150 тыс. человек и обслуживает около 36 % населения.

Экономическая деятельность потребительской кооперации включает 14 отраслевых направлений, главными из которых являются **торговля, общественное питание, закупки сельскохозяйственной продукции и сырья, строительство**.

В настоящее время *структура белорусской потребительской кооперации* представлена тремя уровнями:

- 1) районное потребительское общество (райпо), включающее розничные торговые предприятия;
- 2) областные союзы потребительских обществ;
- 3) Белорусский республиканский союз потребительских обществ (Белкоопсоюз), куда входят все предыдущие структуры (рис. 6.1).

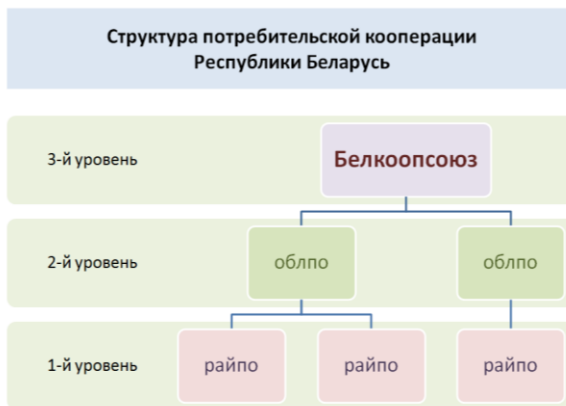


Рис. 6.1. Система потребительской кооперации Беларуси

Основной целью деятельности потребительской кооперации является торговое обслуживание сельского населения. В настоящее время сеть торговых объектов потребительской кооперации насчитывает около 127 организаций оптовой торговли и более 11 тыс. магазинов розничной торговли.

Торговая система **Белкоопсоюза** находится в сложной экономической ситуации из-за серьезной конкуренции со стороны частного торгового сектора. Магазины потребительской кооперации не имеют такой свободы в выборе ассортимента товаров, методов работы с населением и льгот в налогообложении, как индивидуальный предприниматель. Усугубляют ситуацию низкая покупательная способность и невысокая плотность расселения сельских жителей.

Второй значимой отраслью, работающей с сельским населением республики, является **заготовительная отрасль**. Ее посредством заготавливается основная масса картофеля, овощей, фруктов, грибов. Потребительская кооперация закупает свыше 60 видов сельскохозяйственной продукции и сырья. Заготовительные организации осуществляют закупки не только у крупных

производителей, но и у фермеров, в личных подсобных хозяйствах. Более 44 % общего заготовительного оборота потребительской кооперации составляет продукция, закупаемая у населения. Функционируют постоянно действующие и сезонные заготовительные пункты.

Во всем мире роль потребительской кооперации в формировании **рыночной инфраструктуры** на селе весьма значительна, особенно в сфере сбыта продукции фермеров и малой и средней переработки. Сельские кооперативные магазины являются многофункциональными предприятиями, где осуществляются реализация товаров, оказание населению различных услуг, закупка сельскохозяйственной продукции с целью сбыта, работа с пайщиками по различным направлениям, в том числе по кредитованию.

В странах с рыночной экономикой кооперирование сельскохозяйственных производителей с целью переработки в большинстве случаев осуществляется путем создания сельскохозяйственных потребительских кооперативов, учредителями и клиентами которых выступают фермеры. В последние годы, после принятия ряда специальных законодательных актов, потребительская кооперация бурно развивается в Российской Федерации. В стране действует свыше 20 тыс. кооперативов, в том числе более 4 тыс. обслуживающих.

В условиях Беларуси потребительский **перерабатывающий кооператив** как форма агропромышленного производства не получил развития. Вся переработка в республике сосредоточена на крупных заводах, преобразованных в акционерные общества.

В настоящее время необходимы новые подходы к развитию *сельскохозяйственной потребительской кооперации*. В условиях Республики Беларусь объединения в форме потребительского кооператива не охватывают весь комплекс проблем межотраслевого взаимодействия, особенно связанных с доведением готовой продукции до потребителя, в связи с чем ее следует дополнять созданием кооперативных структур более высокого уровня.