

---

**Тема 1. Картографо-  
геодезическое обеспечение  
землеустройства и земельного  
кадастра**

**Лекция 8. Планово-**

**картографические материалы,  
используемые в земельном  
кадастре и землеустройстве**

## **ВОПРОСЫ:**

---

- 1. Виды планово-картографических материалов, используемых в землеустройстве и земельном кадастре. Кадастровые карты**
- 2. Порядок ведения, обновления кадастровых карт**

# Рекомендуемая литература:

---

- 1. Неумывакин, Ю.К. Земельно-кадастровые геодезические работы: Учеб. / Ю.К. Неумывакин, Перский М.И. – М.: КолосС, 2008.-183 с.

---

**1. Виды планово-картографических материалов, используемых в землеустройстве и земельном кадастре**

## **К землеустроительной планово-картографической документации относятся:**

- региональные схемы использования и охраны земельных ресурсов;
- схемы землеустройства административно-территориальных и территориальных единиц, территорий особого государственного регулирования;
- проекты межхозяйственного землеустройства;

- проекты внутрихозяйственного землеустройства;

---

- рабочие проекты рекультивации земель, земельных контуров, защиты почв от эрозии и иных вредных воздействий, сохранения и повышения плодородия почв и иных полезных свойств земель;

■ геодезические и картографические материалы  
и данные, материалы почвенных,

геоботанических и иных обследований и  
изысканий, осуществляемых для целей  
землеустройства;

■ планы земельных участков

---

**■ К плано-картографической документации, используемой в земельном кадастре относятся кадастровые карты территории Республики Беларусь, создаваемые при помощи топографических съемок**

- Топографическая съемка – это комплекс работ, выполняемых в целях получения съемочного оригинала топографической карты или топографического плана.
- Топографические съемки на территории Республики Беларусь выполняют в масштабах 1:5 000, 1:2 000, 1:1 000, 1:500 в соответствии с основными положениями.

- Результаты топографических съемок могут быть представлены в графической (топографические планы и карты) и цифровой (цифровые модели местности) формах.
- Топографическая карта – подробное картографическое изображение местности на плоскости в определенном масштабе, позволяющее определять, как плановое, так и высотное положение точек на земной поверхности.

- Топографический план – картографическое отображение на плоскости в ортогональной проекции в крупном масштабе ограниченного участка местности, в пределах которого кривизна уровенной поверхности не учитывается

- Топографические планы масштаба 1:2000 предназначены для землеустройства территории населенных пунктов. Для разработки градостроительных проектов определенных частей города, другого населенного пункта, различных функциональных зон, территорий предполагаемой инвестиционной деятельности служат топографические планы масштаба 1:1000.

- Топографические планы масштаба 1:5000, 1:2000, 1:1000 и 1:500 на территории Республики Беларусь создаются в проекции Гаусса-Крюгера в трехградусных зонах, в государственной или местной системе координат, в Балтийской системе высот 1977 года.

- Цифровые модели местности (ЦММ), представляющие совокупность точек с числовыми выражениями пространственных (плановых и высотных) координат, расположенных по определенному правилу, например, в вершинах сетки квадратов, прямоугольников, равносторонних треугольников, на параллельных линиях, горизонталях, водоразделах, водотоках и др., с необходимой точностью и детальностью описывают топографическую поверхность.

- **Цифровая топографическая основа земельного кадастра должна удовлетворять следующим основным требованиям:**
  - – достоверно и с соответствующей масштабу точностью и полнотой отображать современное состояние объектов;
  - – обеспечивать определение координат объектов с необходимой для ведения земельного кадастра точностью;

- – создаваться в системе координат, разграфке и номенклатуре

топографических планов, принятых для ведения земельного кадастра;

- – объекты должны быть согласованы по содержанию, системе классификации и кодирования, формату и структуре представления;

- – смежные планы в цифровом виде должны быть сведены по всем элементам их содержания, включая данные для кадастра;
- – информационное содержание должно обеспечивать создание и ведение земельного кадастра в автоматизированной информационной системе.

## **2. Порядок ведения, обновления кадастровых карт**

## Цифровые кадастровые карты ведутся :

---

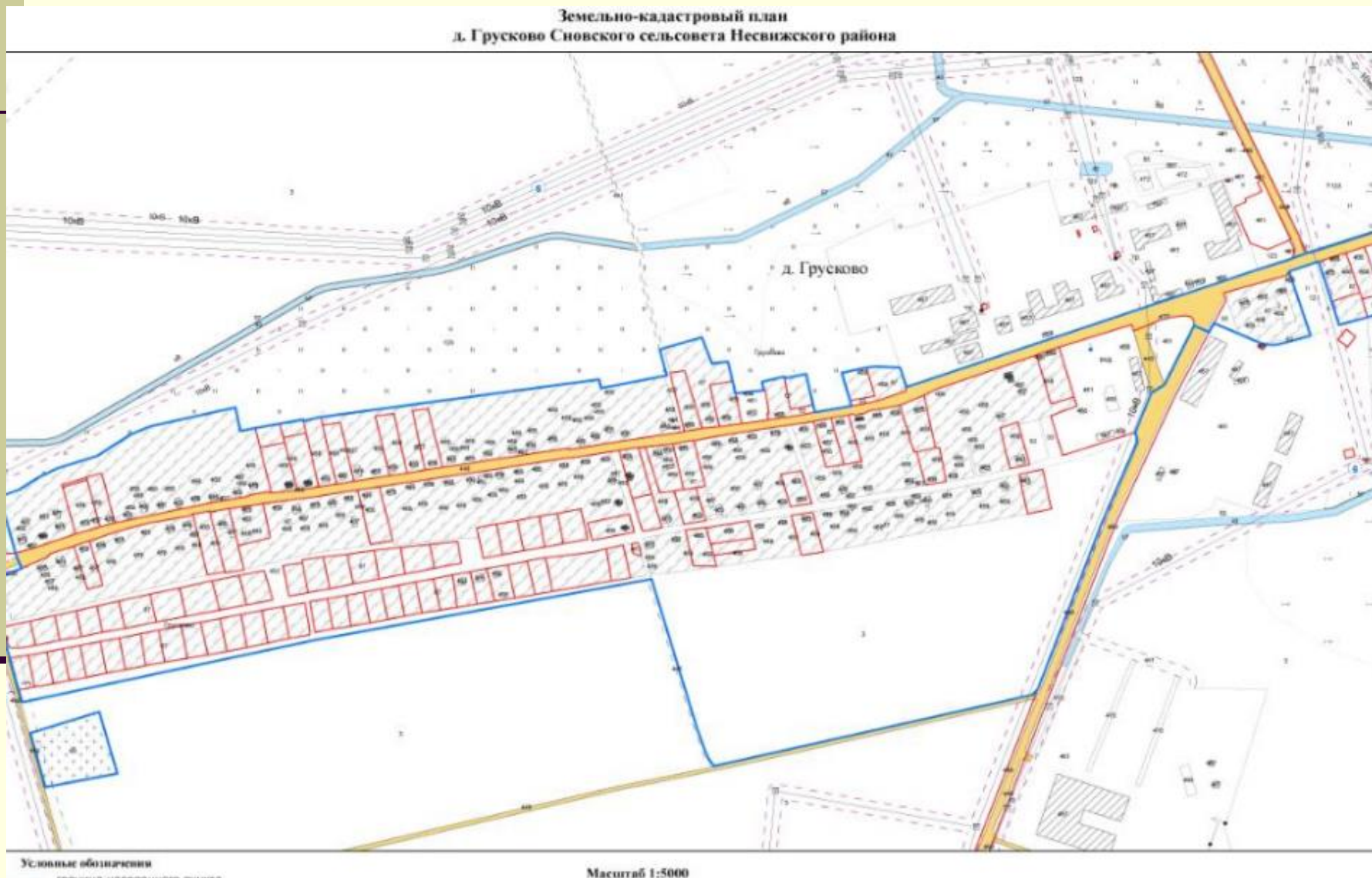
- Реестром АТЕ и ТЕ;
- ЕГРНИ;
- Регистром стоимости;
- Реестром земельных ресурсов.

## В ЕГРНИ ведутся кадастровые карты:

---

- базовые земель городов, поселков городского типа и сельских населенных пунктов;
- базовые земель районов ;
- вспомогательные отдельных участков, оценочных зон и кадастровых блоков

# Базовые кадастровые карты отражают сведения ЕГРНИ

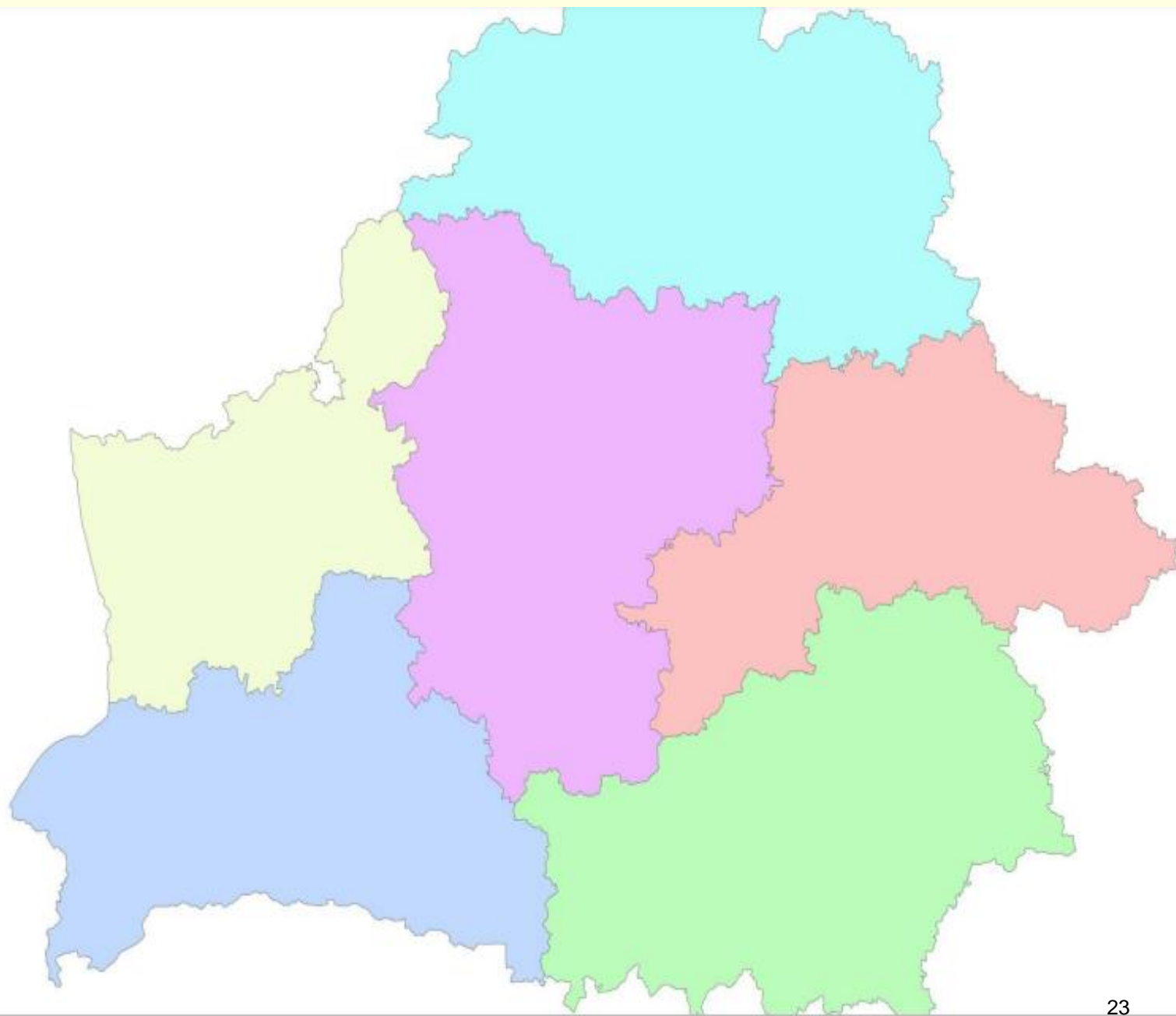


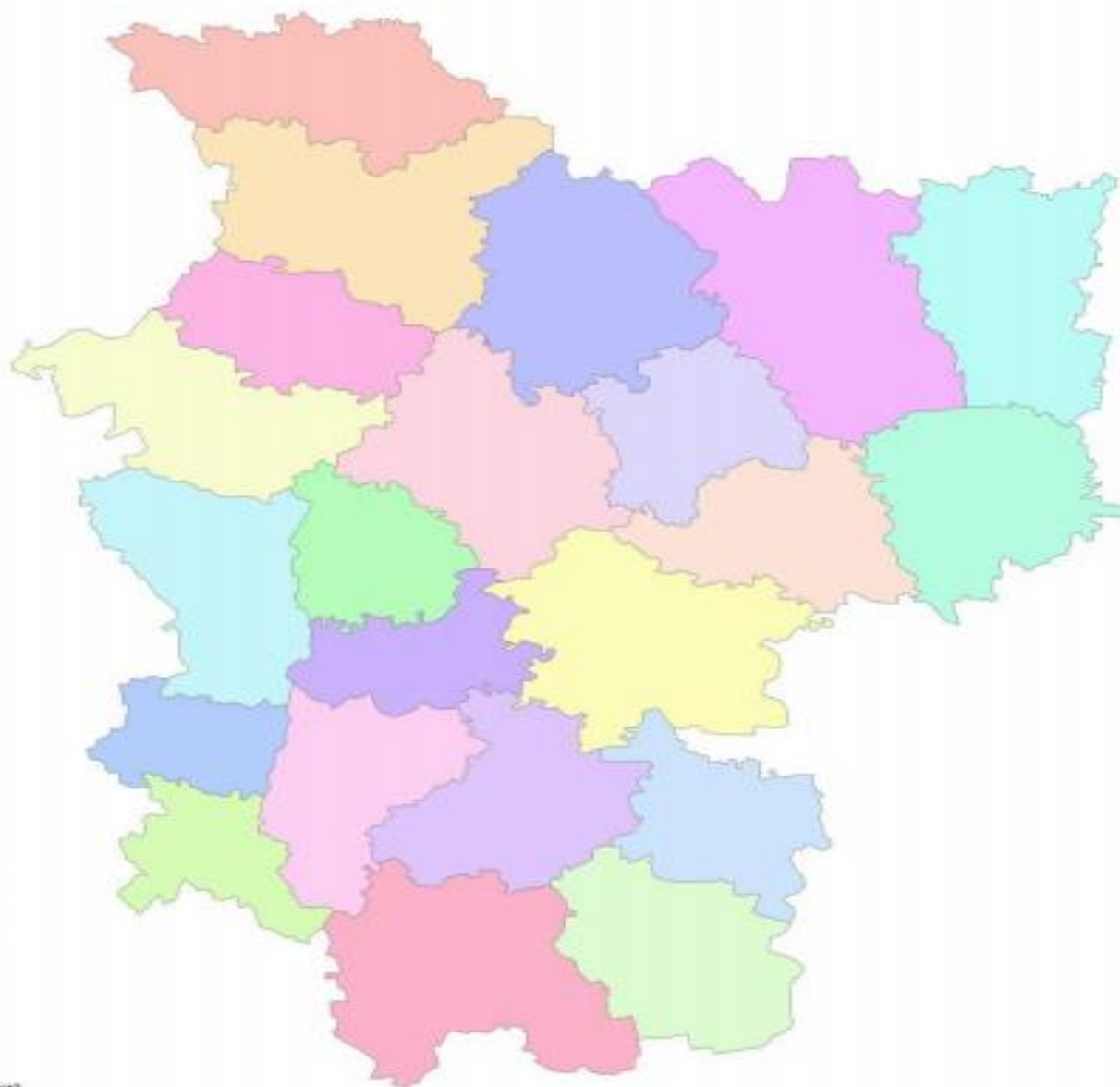
Кадастровые карты административно-  
территориального деления содержат  
сведения о границах областей, районов,  
сельских Советов, их административных  
центрах, границах городов и иных  
населенных пунктов, включенных в реестр  
АТЕ и ТЕ

**Легенда**

**Области**

-  Брестская
-  Витебская
-  Гомельская
-  Гродненская

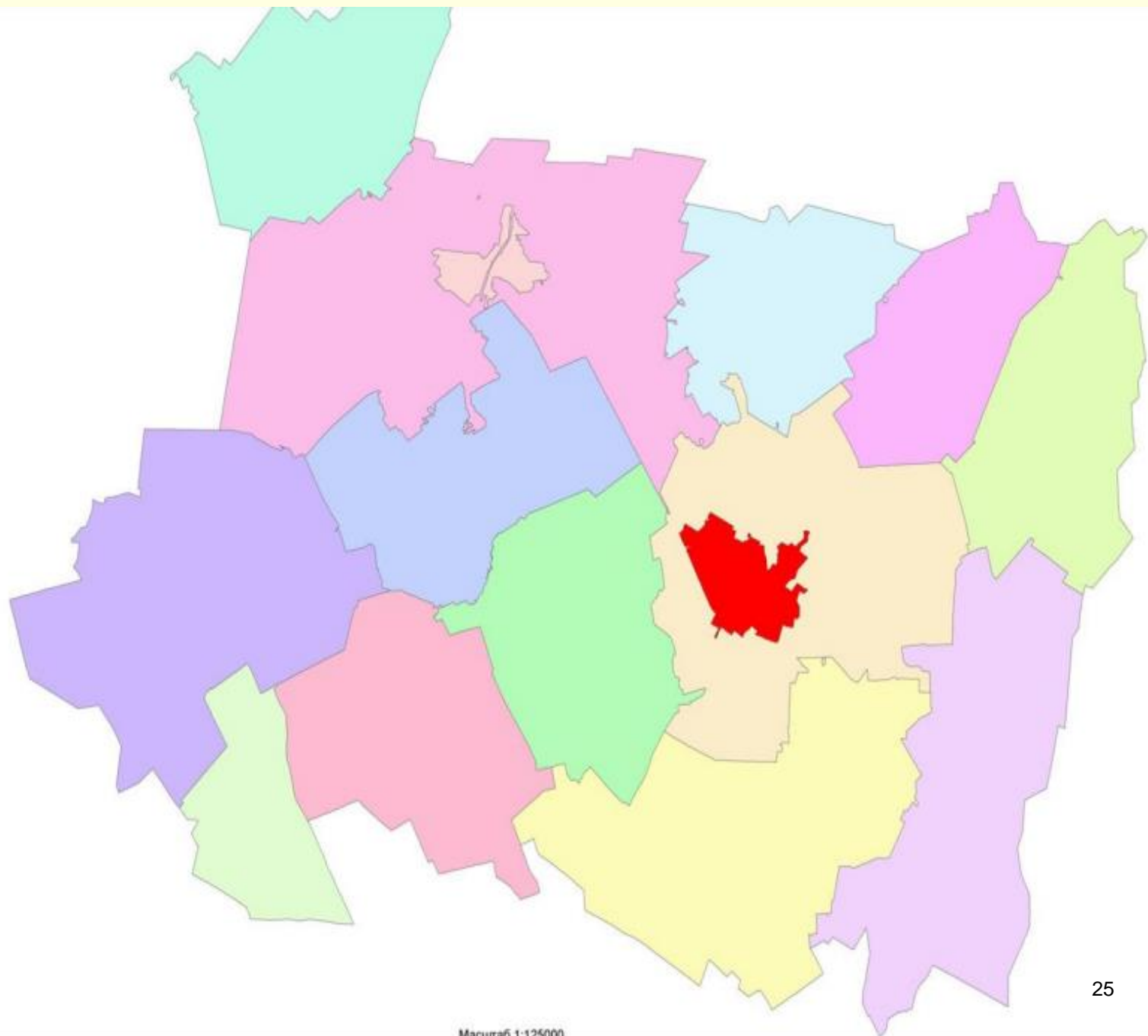




**Легенда**

**Районы**

- Борженский
- Борисовский
- Белозерский
- Дзержинский
- Клешицкий
- Нальчикский
- Крупский
- Лобковский
- Любимский
- Минский
- Молодеченский
- Мидский
- Новосельский
- Починковский

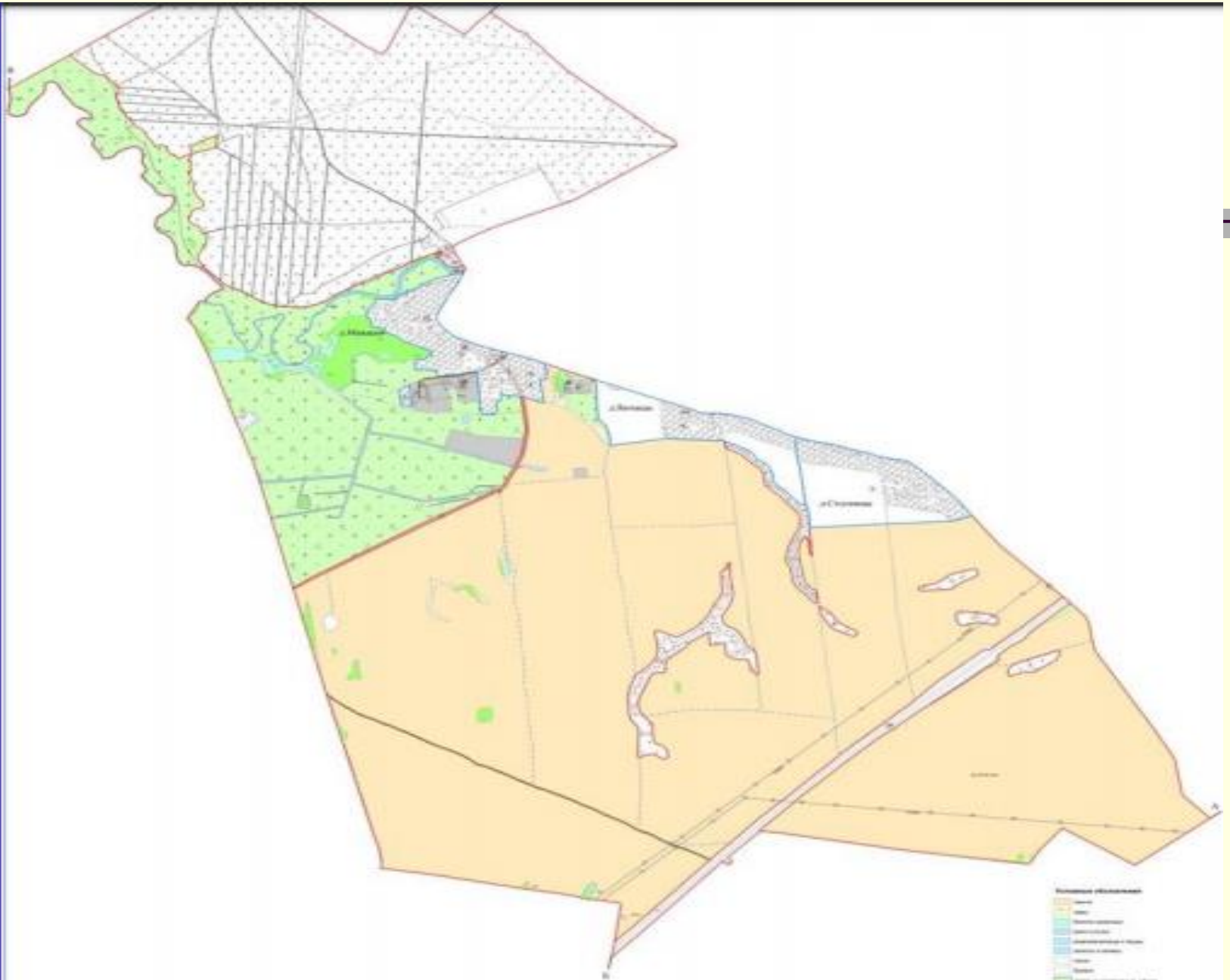


**Легенда**

**Сельсоветы**

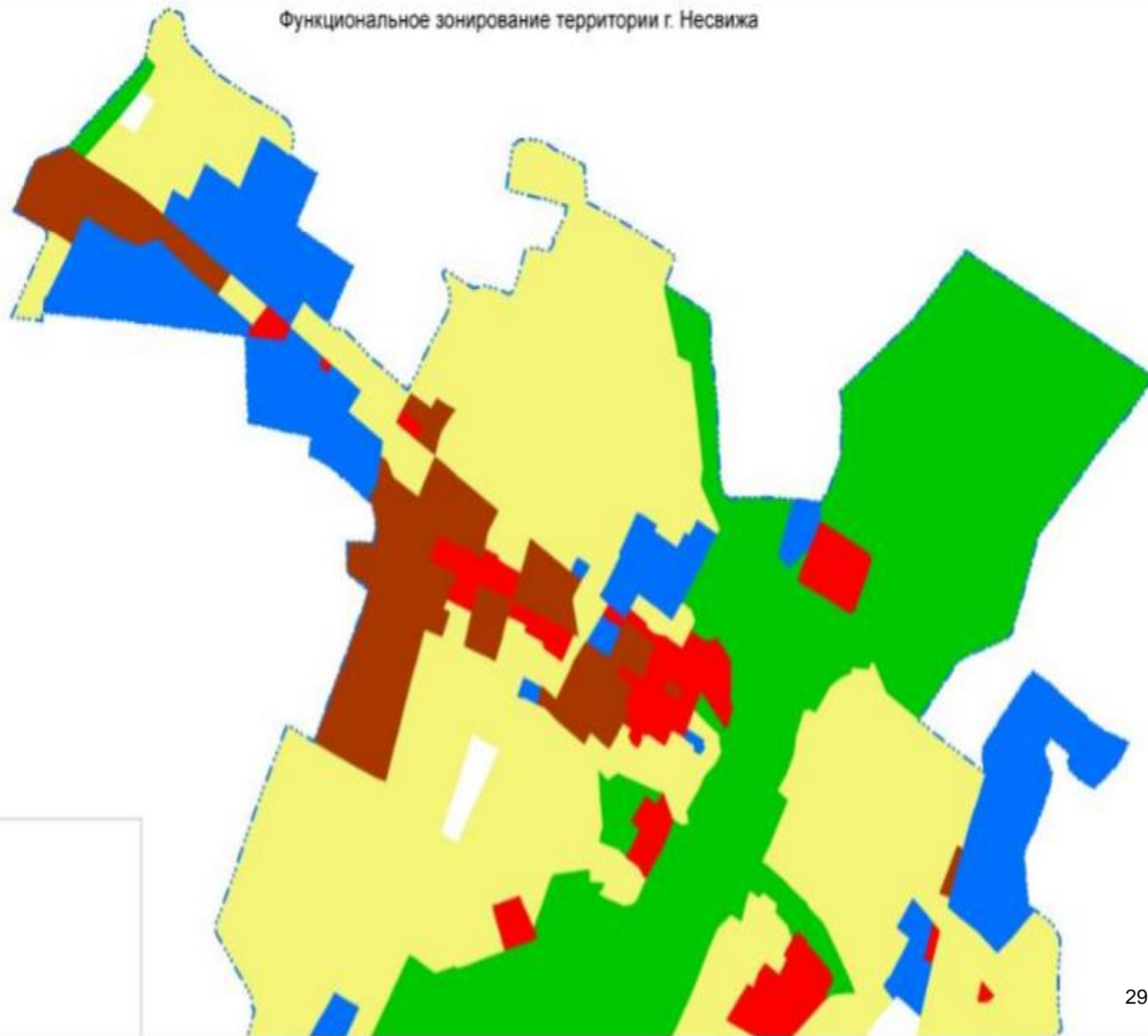
- Гордейский с/с
- Гордейский с/с
- Грицкевичский с/с
- Карпатовский с/с
- Козловский с/с
- Ланский с/с
- Леоновичский с/с
- Липский с/с
- Несвижский с/с
- Новоселовский с/с
- Островский с/с
- Сейловский с/с
- Сняевский с/с
- Юзвинский с/с
- г. Несвиж

Карты состояния и использования земельного фонда содержат данные о структуре земель, их количестве, качестве, распределении по категориям, землевладельцам, землепользователям. Они используются для целей государственного учета земель, их оценки, землеустройства и других целей



К вспомогательным относятся кадастровые карты, создаваемые в порядке ведения ГЗК: отдельных земельных участков, отражающие наличие на них объектов недвижимости, сервитутов, обременений и ограничений прав собственности; оценочных зон; обзорные, предназначенные для выделения кадастровых блоков.

Функциональное зонирование территории г. Несвижа



7,12% 11,21% 4,03%

К тематическим относятся карты  
землепользований (с/х предприятий, лесхозов  
и других предприятий, учреждений и  
организаций), отражающие комплекс сведений,  
характеризующих состояние и использование  
земель; почвенные, геоботанические и другие  
карты, характеризующие качественное  
состояние земель.

Фрагмент почвенной карты  
СПК "Агрокомбинат Снов"  
Несвижского района Минской области



Обновление кадастровых карт проводится ежегодно.

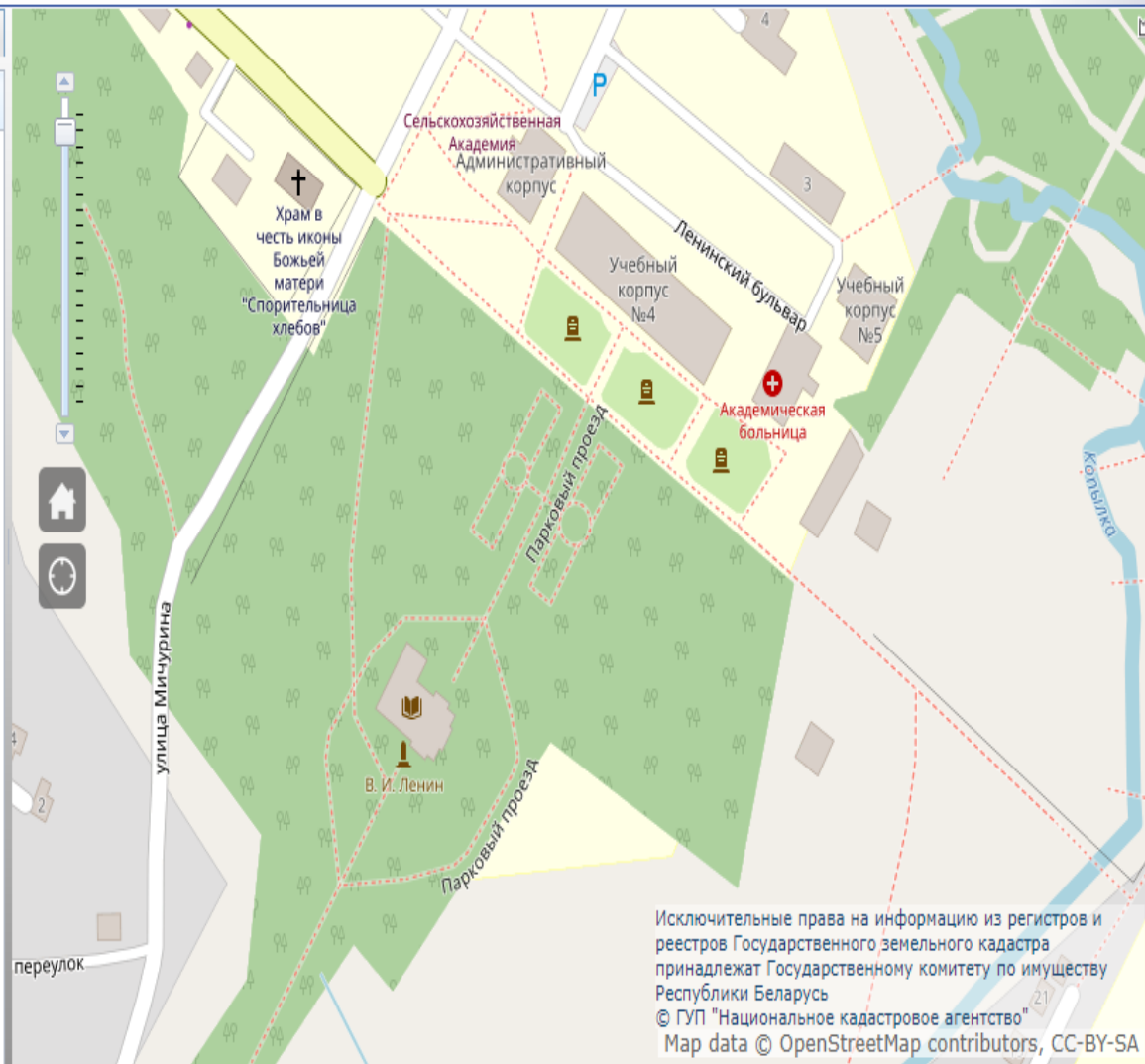
---

Земельно-информационная система – комплекс программно-технических средств, баз пространственно-атрибутивных данных, каналов информационного обмена и других ресурсов, обеспечивающий автоматизацию получения, обработки и хранения земельно-кадастровой информации в цифровой форме средствами ГИС.

Инструменты

Об объекте Поиск

Выберите объекты щелчком мыши



Отображение и информация

Таблица содержания

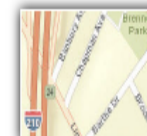
Базовая карта



Imagery



Imagery with Labels



Streets



Topographic



Dark Gray Canvas



Light Gray Canvas

Обратная связь

Лицензионное соглашение

Информация о слоях