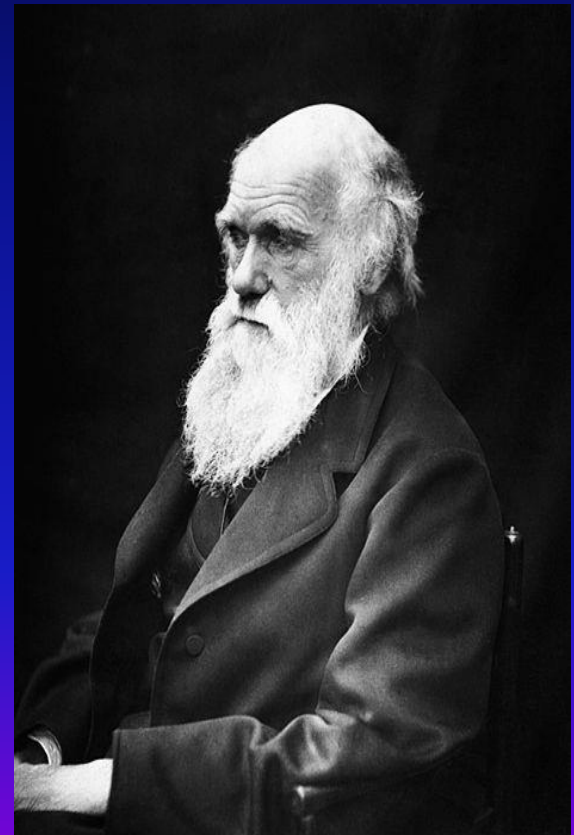


Работы ученых

- Чарльза Дарвина в 50-х годах XIX столетия
- Чарльза Племба, профессора университета Огайо в 1906 г.
- Кулешова Павла Николаевича, профессора Петровской сельхоз. академии в Москве в 1926 году.

Чарльз Дарвин

- затрагивал историю происхождения пород и биологические вопросы наследственности, изменчивости и искусственного подбора.



Чарльз Племб

- дал достаточно точные указания о происхождении пород и искусственном подборе, но не касался вопросов наследственности и изменчивости.

Кулешов Павел Николаевич

- Наиболее детальное исследование пород сельскохозяйственных животных в исторической последовательности их развития

четыре группы

- 4 вида
- породы лошадей,
- крупного рогатого скота,
- овец
- и свиней.

Породы лошадей	Породы крупного рогатого скота	Породы овец	Породы свиней
I. Древние породы Азии, Африки, и Европы, послужившие к улучшению животноводства до 1700-1750 г.			
Арабско-варварийская, Бельгийская	Голландская	Испанская мериносовая, Каракульская	Китайская, Неаполитанская

Первая группа

названа древними породами Азии, Африки и Европы, послужившими к улучшению животноводства до 1700-1750 г.г.



Породы лошадей

□ Арабско-варварийская,

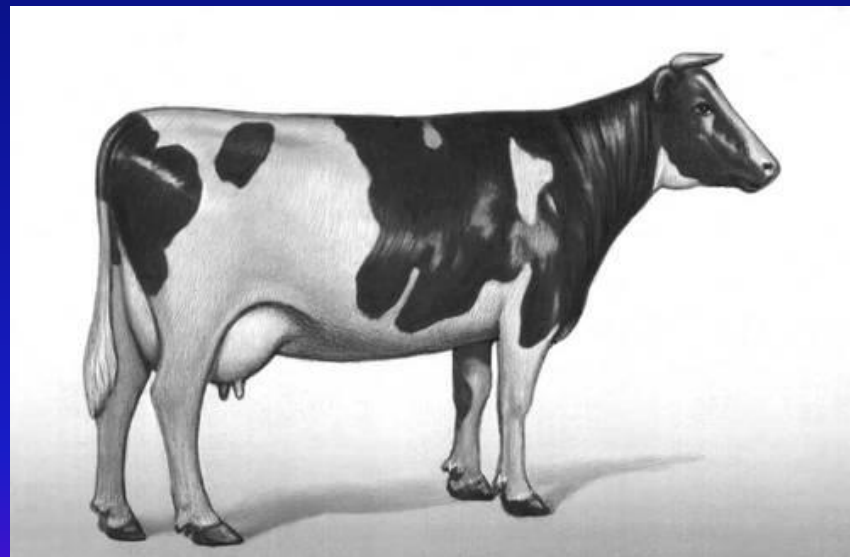


□ Бельгийская



Породы крупного рогатого скота

- Голландская



Породы овец

- Испанская
мериносавая,
- Каракульская



Породы свиней

□ Китайская,



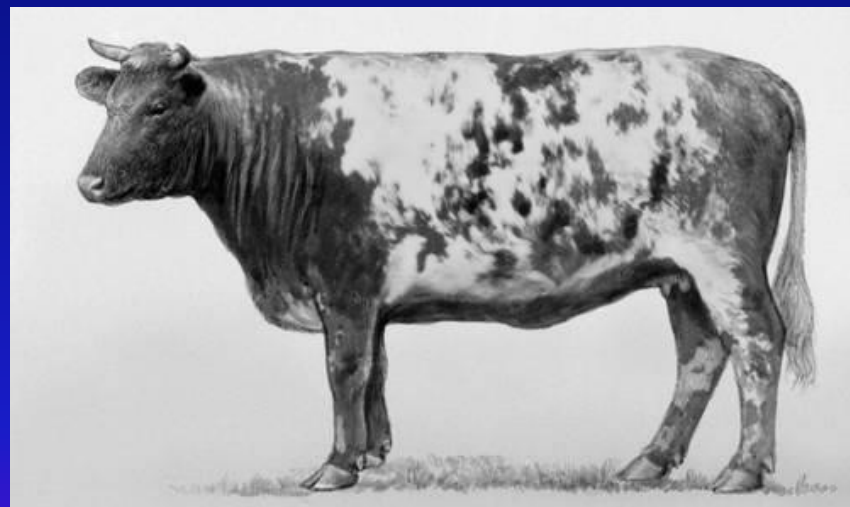
□ Неаполитанская



Породы лошадей	Породы крупного рогатого скота	Породы овец	Породы свиней
II. Универсальные породы, выработанные из древних в золотой век европейского животноводства (1750-1850 г.г.)			
Английская кровная (скаковая)	Голландская, Шортгорнская, Альдернейская (скот островов Британского канала)	Рамбулье, Соутсдауны, Лестеры, Шропширы, Гемпширы, Линкольны	Беркширская, Йоркширская (белая английская свинья)

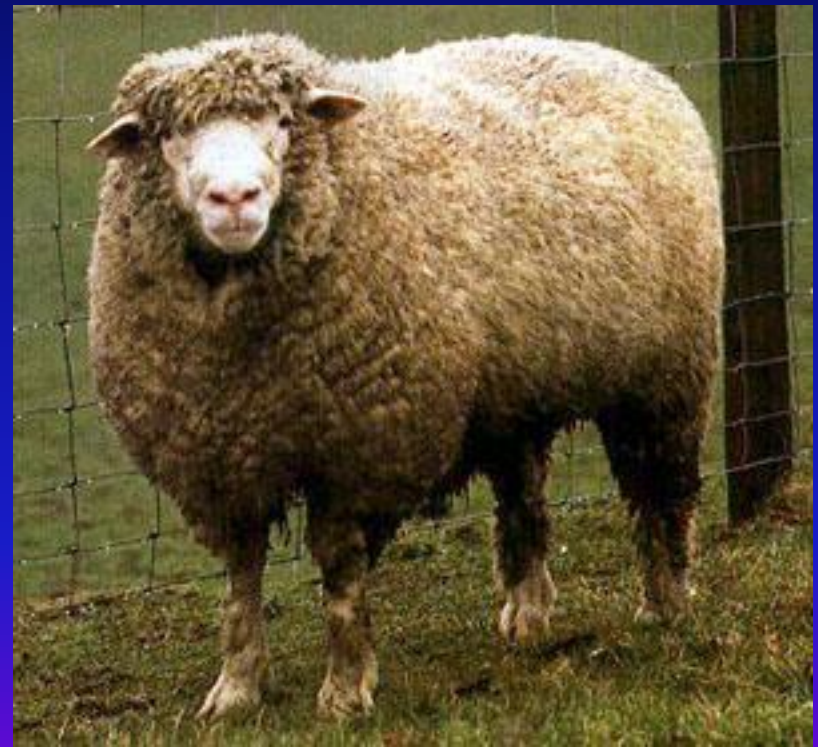
Породы крупного рогатого скота

- Шортгорнская,



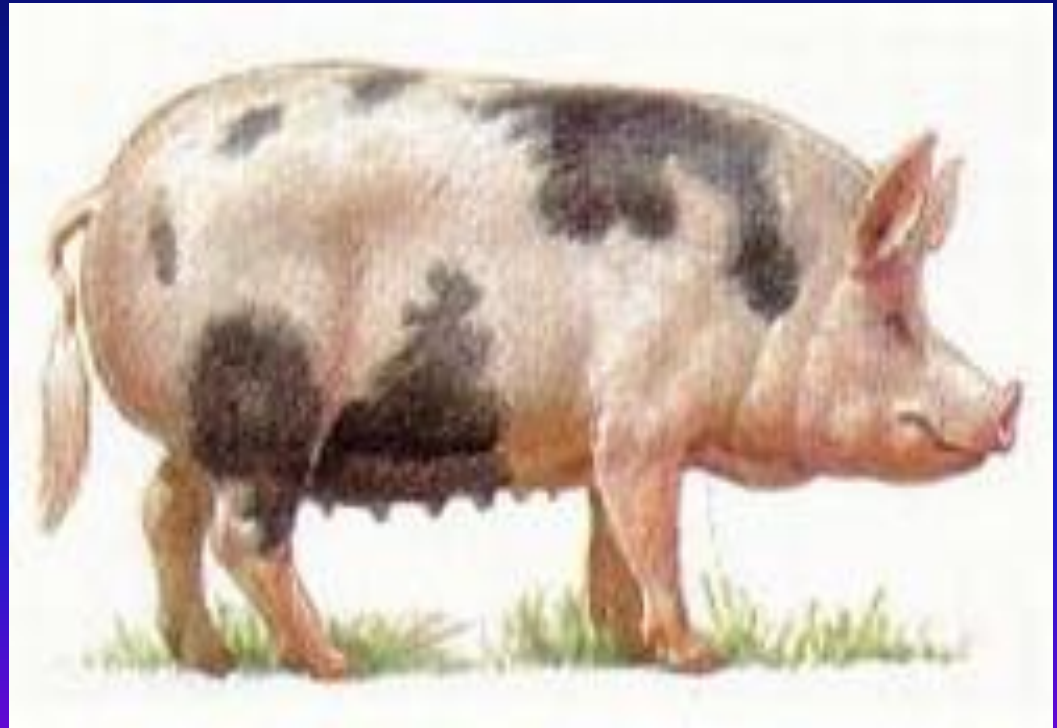
Породы овец

- Рамбулье,
Лестеры,
Шропширы,
Гемпширы,
Линкольны



Породы свиней

- Беркширская, Йоркширская (белая английская свинья)



Породы лошадей	Породы крупного рогатого скота	Породы овец	Породы свиней
III. Улучшенные породы местного значения, в большинстве случаев - полукровки от универсальных			
<p>Гонтер, Гакне, Орловский рысак, Англо-нормандская, Ольденбургская, Остфрисляндская, Тракенская, Ганноверская, Першеронская, Булонская, Шайрская, Клейдесдальская, Суффольская, Ахал-Текинская</p>	<p>Ольденбургская, Восточнопрусская, Холмогорская, Тагильская, Нормандская, Шоргорнская (молочная), Ангельнская, Фюненская, Колонистская (красная), Горбатовская (тиролизированная), Айширская, Герефордская, Абердин-ангусская, Швицкая, Симментальская</p>	<p>Ромней-маршская, Суффольская, Бордерлейстерская, Шевиотская, Корридельская, Дышлей-мериносая (меле)</p>	<p>Темворская, Черная крупная, Польско-китайская, Честерская, Дюрок-джерсейская, Немецкая (благородная), Краоненская, Датская</p>

III. Улучшенные породы местного значения, в большинстве случаев - полукровки от универсальных.

- Орловский рысак,
- Англо-нормандская,,
Тракенская, Ахал-Текинская .



Породы крупного рогатого скота

- Холмогорская,
Шоргорнская
(молочная),),
Айширская,
Герефордская,
Абердин-ангусская,
Швицкая,
Симментальская



Породы свиней

- *Темворская, Черная крупная, Польско-китайская, Честерская, Дюрок-джерсейская, Немецкая (благородная), Краоненская, Датская*



Породы лошадей	Породы крупного рогатого скота	Породы овец	Породы свиней
----------------	--------------------------------	-------------	---------------

IV. Туземные, или аборигенные породы Европы и Азии

<p>Шотландские пони, Монгольско-китайский пони, Киргизская, Калмыцкая, Кабардинская, Шведская, Финская, Голландская, Датская, Пинцгаурская</p>	<p>Великорусская (с ярославским и другими отродьями), Украинская, Калмыцкая, Киргизская</p>	<p>Романовская, Тушинская, Курдючная, Валахская, Цигайская, Остфризская, Шотландская (горная), Монгольская, Хоросанская, Кашгарская</p>	<p>Баконская, Немецкая (улучшенная), Ганноверская, Гильдейсгемская, Гемпширская, Эссекская, Вессекская, Гламоргенская, Глостерская</p>
--	---	---	--

IV. Туземные, или аборигенные породы Европы и Азии

- Шотландские пони,
Монгольско-
китайский пони,
Киргизская,
Калмыцкая,
Кабардинская,
Шведская, Финская,
Голландская,
Датская,
Пинцгаурская



Породы крупного рогатого скота

- Великорусская (с ярославским и другими отродьями),
- Украинская, Калмыцкая,
- Киргизская .



Породы овец

- Романовская,
Тушинская,
Курдючная,
Валахская, Цигайская,
Остфризская,
Шотландская
(горная),
Монгольская,
Хоросанская,
Кашгарская



Породы свиней

- Баконская, Немецкая (улучшенная), Ганноверская, Гильдейсгемская, Гемпширская, Эссекская, Вессекская, Гламоргенская, Глостерская



“Восточная лошадь”

- *Африка была родиной самой кровной лошади.*



Вторая культурная лошадь - бельгийская

- бельгийская лошадь вводилась как улучшающий рабочий материал. Она сначала служила как лучшая рыцарская лошадь, а потом сделалась лучшей сельскохозяйственной.



Голландская порода

- выделившаяся из общей массы скота и служившая в качестве улучшающей для скотоводства во всей Европе



Породы овец

- Относительно пород овец - только две имеют право считаться культурными породами доисторической важности: с одной стороны - **мериносы**, с другой - **каракульская** (это точка зрения П.Н.Кулешова).

**Спасибо
за внимание!**