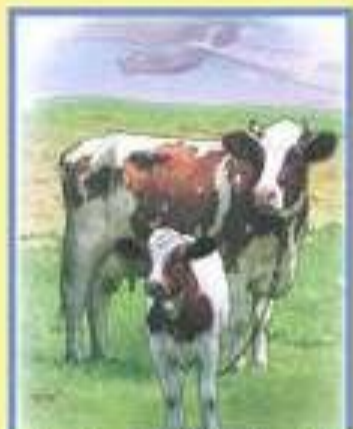


**ЖИВОТНОВОДСТВО В
БЕЛАРУСИ: ОСНОВНЫЕ
ОТРАСЛИ И ПЕРСПЕКТИВЫ
ИХ РАЗВИТИЯ**

- 1. Значение скотоводства и перспективы его развития.**
- 2. Значение отрасли птицеводства, состояние на современном этапе и перспективы дальнейшего ее развития в условиях РБ.**
- 3. Значение отрасли свиноводства.**
- 4. Значение коневодства и перспективы его развития.**
- 5. Хозяйственное значение овцеводства и козоводства.**
- 6. Значение, современное состояние прудового рыбоводства и пчеловодства.**
- 7. Хозяйственное значение кролиководства и пушного звероводства.**



Разведение крупного рогатого скота



коневодство



птицеводство



пчеловодство



Разведение мелкого рогатого скота (овцеводство)



кролиководство



свиноводство



рыбоводство

Отрасли животноводства

Территория Республики Беларусь	Виды скота и птица	Единицы измерения	Хозяйства всех категорий								
			2015	2016	2017	2018	2019	2020	2021	2022	2023
Республика Беларусь	Крупный рогатый скот	тысяч голов	4 361,1	4 353,5	4 295,1	4 357,9	4 336,7	4 290,8	4 287,7	4 232,4	4 209,3
	из него коровы	тысяч голов	1 531,5	1 509,3	1 499,2	1 497,7	1 494,9	1 492,1	1 482,6	1 456,7	1 447,3
	Свиньи	тысяч голов	2 907,1	3 182,0	3 121,1	3 130,1	2 812,9	2 853,1	2 844,7	2 526,3	2 512,6
	Овцы	тысяч голов	71,7	82,9	88,5	88,6	85,9	85,2	87,4	82,7	78,7
	Козы	тысяч голов	66,8	67,0	66,3	62,8	61,2	57,6	56,9	53,3	52,1
	Лошади	тысяч голов	68,8	58,8	50,4	43,9	38,1	33,0	29,1	25,6	22,7
	Кролики	тысяч голов	277,5	306,3	319,9	320,2	287,7	235,1	215,1	186,3	178,4
	Пчелосемьи	тысяч штук	206,7	202,7	196,6	186,3	183,1	155,6	160,3	156,2	154,3
	Птица	тысяч голов	48 237,8	48 503,1	49 473,5	50 713,9	51 147,7	53 005,6	47 531,5	48 108,7	52 771,4

Территория Республики Беларусь	Виды скота и птица	Единицы измерения	Хозяйства всех категорий								
			2015	2016	2017	2018	2019	2020	2021	2022	2023
Брестская область	Крупный рогатый скот	тысяч голов	857,2	860,5	856,1	861,2	871,3	878,7	882,6	882,7	886,6
	из него коровы	тысяч голов	305,8	303,4	300,2	300,9	299,7	299,8	300,3	301,2	304,2
	Свины	тысяч голов	541,7	606,8	574,3	485,4	387,9	405,1	438,1	399,8	423,4
	Овцы	тысяч голов	16,6	19,4	20,0	19,5	19,0	19,4	20,4	18,1	17,4
	Козы	тысяч голов	12,6	13,0	13,4	12,6	12,3	11,7	11,2	10,2	9,9
	Лошади	тысяч голов	13,9	11,9	10,3	9,0	7,9	6,7	5,8	5,0	4,3
	Кролики	тысяч голов	51,3	64,1	79,3	76,6	68,6	44,2	41,0	36,7	35,7
	Пчелосемьи	тысяч штук	36,6	37,0	36,0	34,4	34,2	26,0	26,6	27,1	28,0
	Птица	тысяч голов	7 338,6	7 389,1	7 503,4	7 635,4	7 750,7	8 247,4	8 573,9	8 151,9	8 469,7

Территория Республики Беларусь	Виды скота и птица	Единицы измерения	Хозяйства всех категорий								
			2015	2016	2017	2018	2019	2020	2021	2022	2023
Витебская область	Крупный рогатый скот	тысяч голов	603,7	579,0	570,4	567,7	551,4	541,8	546,0	545,5	523,9
	из него коровы	тысяч голов	224,3	206,0	208,0	205,3	203,3	201,7	202,3	199,6	191,3
	Свиньи	тысяч голов	229,4	332,7	403,9	470,7	487,0	464,2	447,1	410,1	414,7
	Овцы	тысяч голов	13,8	15,8	16,0	14,8	14,5	15,3	14,9	14,6	13,7
	Козы	тысяч голов	11,6	11,7	11,6	11,1	10,9	10,0	10,2	9,6	9,2
	Лошади	тысяч голов	10,4	9,0	7,8	6,7	5,9	5,1	4,5	3,9	3,4
	Кролики	тысяч голов	42,7	51,7	44,9	43,7	40,3	30,8	28,2	25,7	26,1
	Пчелосемьи	тысяч штук	36,8	36,5	34,5	31,6	30,6	28,6	30,0	30,1	29,2
	Птица	тысяч голов	7 450,0	7 133,1	6 791,7	6 991,6	6 951,4	6 829,7	6 936,2	7 018,2	7 320,2

Территория Республики Беларусь	Виды скота и птица	Единицы измерения	Хозяйства всех категорий								
			2015	2016	2017	2018	2019	2020	2021	2022	2023
Гомельская область	Крупный рогатый скот	тысяч голов	697,2	702,4	684,0	715,1	703,2	666,5	658,8	622,5	618,3
	из него коровы	тысяч голов	233,2	234,1	231,1	233,2	235,9	234,4	233,2	219,4	216,5
	Свиньи	тысяч голов	511,5	475,4	477,3	478,5	403,3	395,6	384,7	310,6	285,4
	Овцы	тысяч голов	7,4	8,2	9,6	9,9	9,0	9,1	8,9	10,2	7,9
	Козы	тысяч голов	12,7	12,0	11,2	10,3	9,8	9,4	9,2	8,5	8,3
	Лошади	тысяч голов	11,6	9,6	7,8	6,8	6,1	5,5	4,9	4,5	4,2
	Кролики	тысяч голов	41,6	41,7	45,8	43,8	35,8	33,4	32,7	29,4	29,6
	Пчелосемьи	тысяч штук	26,7	25,4	24,3	23,0	23,1	21,4	21,8	21,1	20,8
	Птица	тысяч голов	5 737,2	5 836,1	6 113,0	5 649,4	6 206,1	6 230,0	6 441,4	4 899,4	6 336,4

Территория Республики Беларусь	Виды скота и птица	Единицы измерения	Хозяйства всех категорий								
			2015	2016	2017	2018	2019	2020	2021	2022	2023
Гродненская область	Крупный рогатый скот	тысяч голов	684,4	702,0	695,5	700,3	703,6	699,4	700,1	692,5	697,6
	из него коровы	тысяч голов	233,3	233,8	233,4	233,6	232,7	231,7	231,0	226,8	226,7
	Свиньи	тысяч голов	619,6	681,9	706,5	717,4	571,4	618,6	653,6	605,7	601,8
	Овцы	тысяч голов	11,7	14,8	15,1	14,9	15,1	14,4	14,9	13,3	14,2
	Козы	тысяч голов	9,3	9,8	9,7	9,2	8,8	8,5	8,5	7,5	7,4
	Лошади	тысяч голов	9,4	8,0	6,9	6,0	5,2	4,6	4,0	3,3	2,8
	Кролики	тысяч голов	38,9	43,8	40,2	40,0	34,2	32,4	31,7	26,8	26,2
	Пчелосемьи	тысяч штук	22,5	23,2	21,6	19,9	19,9	21,7	22,5	20,6	18,9
	Птица	тысяч голов	5 713,7	5 531,4	5 804,4	5 710,2	5 939,1	6 139,3	6 202,3	5 393,9	5 365,7

Территория Республики Беларусь	Виды скота и птица	Единицы измерения	Хозяйства всех категорий								
			2015	2016	2017	2018	2019	2020	2021	2022	2023
г. Минск	Пчелосемьи	тысяч штук	0,0	0,0	0,0	0,0	0,0	0,0	0,0	0,0	0,0
Минская область	Крупный рогатый скот	тысяч голов	940,6	934,8	937,4	956,3	963,9	967,5	966,2	955,3	957,0
		из него коровы	тысяч голов	341,2	340,1	340,5	339,5	339,8	344,6	336,1	332,4
	Свины	тысяч голов	736,9	788,0	659,6	660,5	709,4	720,0	751,1	645,7	618,0
	Овцы	тысяч голов	13,5	15,9	18,3	19,2	18,1	17,7	18,4	18,0	17,7
	Козы	тысяч голов	13,5	13,5	13,4	12,5	12,4	12,2	12,1	11,8	11,7
	Лошади	тысяч голов	12,7	11,1	9,5	8,4	7,1	6,0	5,2	4,6	4,0
	Кролики	тысяч голов	72,1	70,4	70,1	72,1	72,6	67,5	55,2	44,7	39,1
	Пчелосемьи	тысяч штук	40,2	39,5	39,1	36,7	37,1	38,6	39,2	37,2	37,8
	Птица	тысяч голов	14 613,1	14 895,3	15 811,7	17 441,2	16 358,0	18 025,5	11 540,3	15 773,2	17 463,7

Территория Республики Беларусь	Виды скота и птица	Единицы измерения	Сельскохозяйственные организации								
			2015	2016	2017	2018	2019	2020	2021	2022	2023
Республика Беларусь	Крупный рогатый скот	тысяч голов	4 228,8	4 233,3	4 186,7	4 255,7	4 240,6	4 201,6	4 199,9	4 150,0	4 128,3
	из него коровы	тысяч голов	1 432,9	1 421,7	1 420,9	1 424,8	1 429,2	1 433,4	1 427,8	1 406,2	1 399,1
	Свиньи	тысяч голов	2 467,2	2 751,1	2 734,4	2 778,5	2 480,3	2 544,8	2 557,8	2 275,9	2 267,4
	Овцы	тысяч голов	9,1	11,5	12,0	13,1	13,5	13,3	13,6	12,4	11,3
	Козы	тысяч голов	0,0	0,3	0,5	0,5	0,6	0,6	0,6	0,8	2,4
	Лошади	тысяч голов	28,3	24,8	22,0	19,6	17,0	15,3	13,4	11,7	10,3
	Кролики	тысяч голов	10,1	5,9	5,3	4,1	3,9	5,0	6,2	2,4	2,7
	Пчелосемьи	тысяч штук	34,9	33,4	32,2	29,6	28,8	32,1	32,9	28,7	25,4
	Птица	тысяч голов	42 671,2	43 144,6	44 309,3	45 671,7	46 293,0	48 190,9	42 998,1	43 939,5	48 757,5

Территория Республики Беларусь	Виды скота и птица	Единицы измерения	Крестьянские (фермерские) хозяйства											
			2006	2011	2014	2015	2016	2017	2018	2019	2020	2021	2022	2023
Республика Беларусь	Крупный рогатый скот	тысяч голов	21,4	10,3	13,5	13,9	14,7	14,9	16,2	17,2	19,0	22,4	23,1	24,5
	из него коровы	тысяч голов	8,5	3,7	3,3	3,7	4,1	4,9	5,1	5,4	5,6	6,3	7,2	7,8
	Свиньи	тысяч голов	19,8	36,1	27,3	25,0	25,0	30,7	23,1	23,9	30,8	26,1	21,9	25,4
	Овцы	тысяч голов	2,1	4,1	8,2	11,4	14,1	16,3	17,1	16,1	18,5	20,4	20,4	17,3
	Козы	тысяч голов	0,2	0,8	1,3	1,4	1,5	1,4	1,3	1,3	1,5	1,7	1,9	0,8
	Лошади	тысяч голов	0,8	0,6	0,9	0,9	0,7	0,7	0,9	1,0	0,9	1,0	1,0	1,0
	Кролики	тысяч голов	3,8	10,9	15,7	9,7	6,9	6,6	12,9	19,3	20,2	11,2	7,9	4,6
	Пчелосемьи	тысяч штук	2,2	2,5	3,3	3,6	4,3	3,4	3,4	3,6	3,5	4,2	4,0	3,2
	Птица	тысяч голов	58,3	126,4	120,8	164,1	137,0	119,1	162,3	131,9	287,3	166,4	193,4	178,4

ВОПРОС 1.

**Значение скотоводства
и перспективы его
развития.**

Государственная программа «Аграрный бизнес» на 2021–2025 годы. ГЛАВА 9
ПОДПРОГРАММА 3 «РАЗВИТИЕ
ЖИВОТНОВОДСТВА, ПЕРЕРАБОТКИ И
РЕАЛИЗАЦИЯ ПРОДУКЦИИ
ЖИВОТНОВОДСТВА»

Реализация подпрограммы будет способствовать: достижению объемов производства молока к 2025 году на уровне не менее 9200 тыс. тонн, мяса крупного рогатого скота – 713 тыс. тонн

СПК «Лариновка» Оршанского
района Витебской области -
10948 кг молока от коровы,

УП «Молодово-Агро» Ивановского
района Брестской области –
10862 кг,

СПК имени Деньщикова
Гродненского района -10762 кг.

ВОПРОС 2.

**Значение отрасли птицеводства,
состояние на современном этапе
и перспективы дальнейшего ее
развития в условиях РБ.**

Виды продукции птицы:



- Мясо
- Яйца
- Меланж
- Пух и перо
- Скорлупа
- Помет
- Производство иммуноглобулинов
- Кормовая мука
- Пепсин

**Физиологически обоснованная
норма годового потребления
продуктов птицеводства на душу
населения:**

яиц — 292 шт.,

мяса птицы (в убойной массе) — 16,4
кг.

Потребление яиц на душу населения
в РБ составляет:

яиц - 320 шт.,

мяса птицы - 15 кг.

Страны с наибольшим объемом потребления птицы:

- Китай (20 миллионов тонн)
- США (19 млн. тонн)
- Бразилия (12 млн. тонн)

Страны, где наблюдается самый высокий уровень потребления птицы на душу:

- Малайзия (63 кг на человека)
- США (58 кг на человека)
- Бразилия (57 кг на человека).

Предприятия получившие доступ на китайский рынок мяса птицы (с 25 апреля 2018 г.):

ОАО «Агрокомбинат «Дзержинский»,

ОАО «Витебская бройлерная
птицефабрика»,

ОАО «Птицефабрика «Дружба»,

СЗАО «Серволюкс»,

ОАО «Смолевичи Бройлер».

Производство мяса цыплят-бройлеров:

ОАО «Птицефабрика «Дружба» Брестской области,

ОАО «Витебская бройлерная птицефабрика»,

СООО «Витконпродукт» Витебской области,

РУП «Белоруснефть-Особино» Гомельской области,

ОАО «Агрокомбинат «Скидельский» Гродненской области,

ОАО «Смолевичи Бройлер»,

«Агрокомбинат «Дзержинский» Минской области,

СЗАО «Серволюкс» Могилевской области.

Производство куриных яиц:

- ОАО «Гомельская птицефабрика»,
- ГП «Совхоз-комбинат «Заря» Гомельской области,
- ОАО «Барановичская птицефабрика»,
- ОАО «Оранчицкая птицефабрика» Брестской области,
- ОАО «Птицефабрика «Оршанская»,
- ГП «Птицефабрика «Городок» Витебской области,
- ОАО «Солигорская птицефабрика»,
- ОАО «1-я Минская птицефабрика» Минской области.

ВОПРОС 3.

**Значение отрасли
свиноводства**

Племенной завод

- **ГП «ЖодиноАгроПлемЭлита» Смоленвичского района,**
- **УП «Полесье – Агроинвест» Петриковского района,**
- **КФХ «Прибужское» Брестского района,**
- **КФХ «Тодрика Б.С.» Гродненского района,**
- **филиал «СГЦ «Заднепровский» ОАО «Оршанский КХП» Оршанского района,**
- **ОАО «Василишки» Щучинского района,**
- **ОАО «Племенной завод «Тимоново» Климовичского района.**

Селекционно-гибридный центр

- ОАО «Западный» Брестского района,
- филиал «СГЦ «Заднепровский» ОАО «Оршанский КХП» Оршанского района,
- ОАО «Василишки» Щучинского района.

Племенной репродуктор

- ГП «ЖодиноАгроПлемЭлита»
Смолевичского района,
- ОАО «СГЦ «Заречье» Рогачевского района,
- КУСП «Черняховский-Агро» Кореличского
района
- ОАО «Красная Буда» Добрушского района,
- ЗАО «Клевица» Березинского района.

За 2021 г в РБ получен ССП – 608 г по всем категориям хозяйств.

Затраты кормов на 1 ц прироста живой массы свиней по комплексам составил – 4,1 к.ед.

Лучшие результаты по ССП у свиней получены в:

Любанском районе – 901 г,

Воложенском – 817 г.,

Солигорском – 804 г,

Толочинском – 787 г,

Шкловском – 738 г.

Мировое производство свинины в год составляет более 110 млн. тонн. Более свинины 45 % производилось в Китае, в Европе - около 25 %.

Ведущим производителем свинины в ЕС является:

**Германия (4,9 млн тонн),
Испания (4,16 млн тонн);
Франция (2,0 млн тонн);
Польша (1,9 млн тонн);
Дания (1,47 млн тонн).**

Самые высокие показатели по производству свинины на одного жителя в год имеет:

**Дания – 320 кг,
Бельгия – 97 кг,
Испания – 86 кг,
Канада – 57 кг,
Германия и Польша – 54 кг,
Россия – 17 кг,
РБ – 40 кг.**

ВОПРОС 4

**Значение коневодства и перспективы
его развития.**

РАБОЧЕПОЛЬЗОВАТЕЛЬНОЕ НАПРАВЛЕНИЕ



ПРОДУКТИВНОЕ НАПРАВЛЕНИЕ



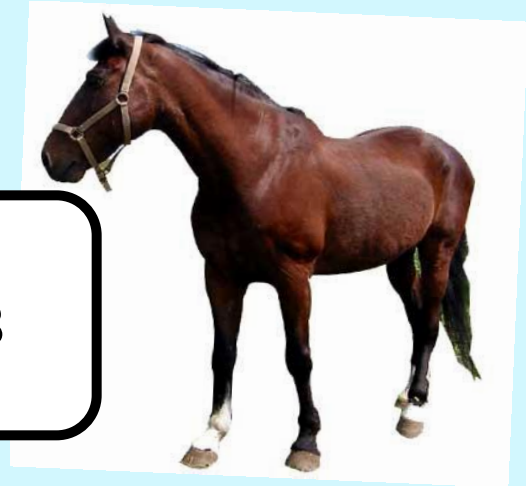
СПОРТИВНОЕ НАПРАВЛЕНИЕ



ПЛЕМЕННОЕ НАПРАВЛЕНИЕ



ЭКСПОРТ ЛОШАДЕЙ



укрепляет экономику хозяйств

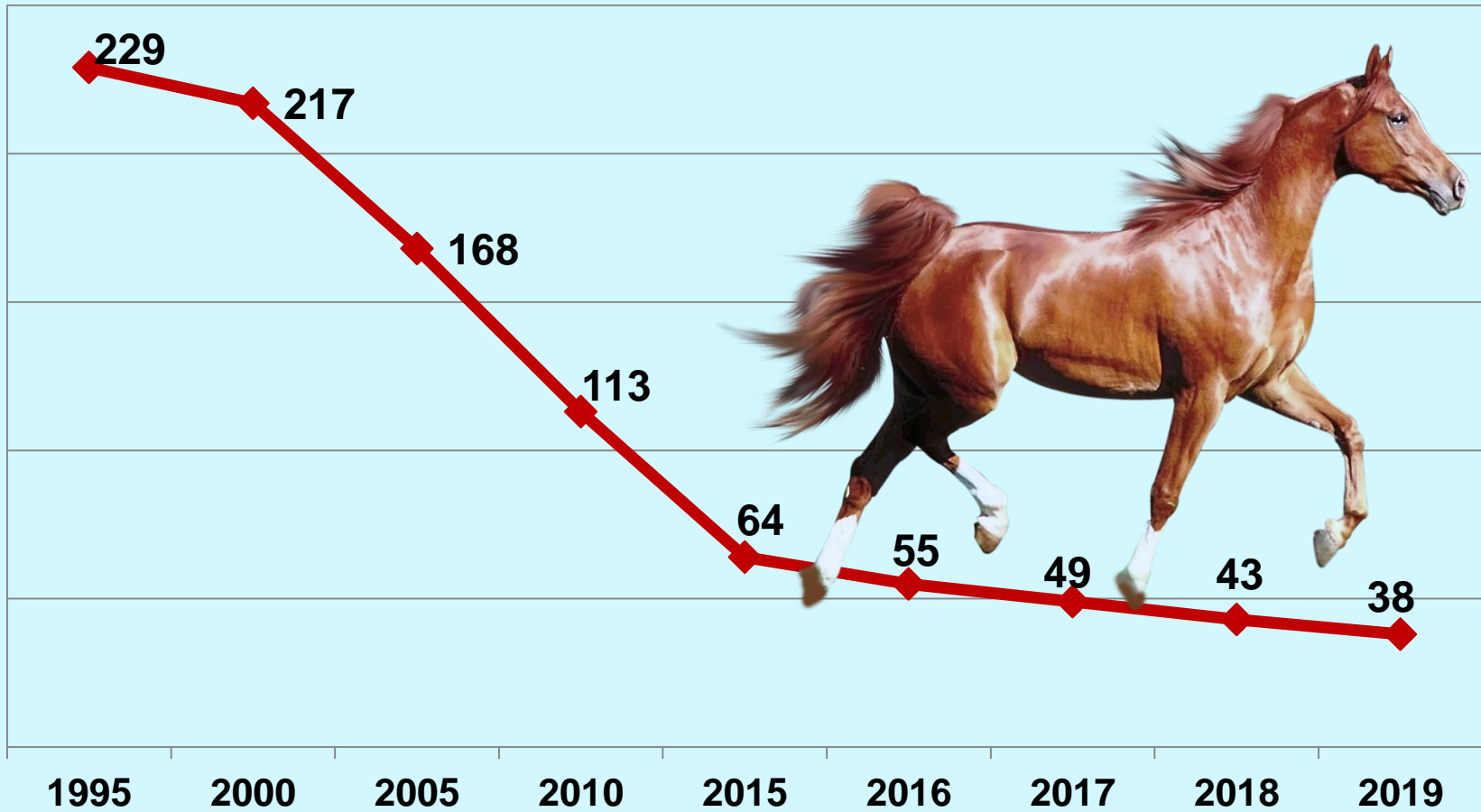
расширяет международные связи

**создает благоприятные условия
для сотрудничества
в области коневодства**

ИППОТЕРАПИЯ



ПОГОЛОВЬЕ ЛОШАДЕЙ В ХОЗЯЙСТВАХ ВСЕХ КАТЕГОРИЙ НА КОНЕЦ ГОДА, ТЫСЯЧ ГОЛОВ



Республиканский центр Олимпийской подготовки конного спорта и коневодства в п. Ратомка

подготовка спортсменов по трем
направлениям конного спорта
(выездка, конкур и троеборье).

**Табунное коневодство – КУП СХП
«Освейский» Верхнедвинский район**

Племхозяйства в Республике Беларусь:

СПК «Полесская Нива», Столинский район -
разведение лошадей белорусской упряжной породы;

РУП ЖодиноАгроПлемЭлита, Смолевичский район -
разведение лошадей белорусской упряжной породы;

**КУСП «Селекционно-гибридный центр
«Вихра»**, Мстиславский район - разведение лошадей
русской тяжеловозной породы;

КСУП «Гомельский конный завод N 59»,
Ветковский район - разведение лошадей русской рысистой,
русской тяжеловозной, верховых пород;

СПК «Прогресс-Вертелишки», Гродненский район -
разведение лошадей верховых пород.

Мясная продуктивность лошадей



Химический состав и калорийность мяса лошадей

Показатели	Ед. изм.	Состав
Белок	%	18-23
Жир	%	От 1-2 до 18-20
Вода	%	70-74,2
Зола	%	0,9-1
Холестерин	мг/%	10,4-31,9
Калорийность	ккал	до 4949

Аминокислотный состав белка, %	Конина	Говядина
ГИСТИДИН	6-9,7	3,2-4,2
ЛИЗИН	5,7-8,3	5,4-6,5

Молочная продуктивность лошадей



Химический состав молока животных разных видов, %

Вид животных	Общий белок	Лактоза	Жир	Зола	Сухое вещество
Кобылье	2,0	6,7	1,0-2,0	0,3	11,0
Коровье	3,3	4,7	3,7	0,7	12,5
Козье	3,4	4,6	4,1	0,9	13,1
Овечье	5,8	4,6	6,7	0,8	17,1

В зависимости от породной принадлежности калорийность 1 л молока составляет 493-593 ккал

ВОПРОС 5.

**Хозяйственное значение
овцеводства и козоводства**

Основные виды продукции овцеводства:

- **Мясо (баранина) и сало;**
- **шерсть;**
- **молоко;**
- **шубные, меховые и кожевенные овчины;**
- **смушки;**
- **побочная продукция (музыкальные и теннисные струны, кетгут, оболочки для колбас, жиропот, овечий навоз).**

Объем производства тонкой шерсти:

Австралия - 73 %,
Аргентина — 9 %,
Южная Африка – 7 %,
Уругвай — 7 %,
Новая Зеландия — 4 %.

Овцеводство в
Белплемживобъединение
представлено РУП «Витебское
племпредприятие», где имеется
699 голов (взрослые и молодняк)
овец, в том числе 341 голова
романовской породы, 276 голов
породы суффолк и 82 головы -
тексель.

Хозяйства по разведению овец

СПК «Жеребковичи» Ляховичского района Брестской области - 3942 гол.,

КСУП «Восток» Гомельского района Гомельской области - 2640 гол.,

СПК «Хвиневичи» Свислочского района Гродненской области - 897 гол.,

ИООО «Истерн Шип» Логойского района Минской области - 1156 гол.,

СПК «К-з «Парижская Коммуна»
Костюковичского района Могилевской области
– 382 гол.

Мясо (баранина)

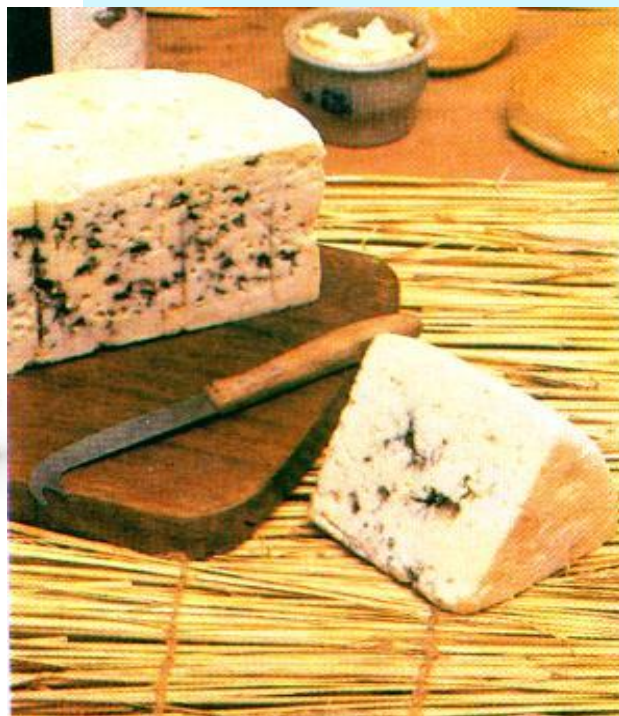


Химический состав и калорийность мяса сельскохозяйственных животных

Показатели	Говядина	Свинина	Баранина
Вода, %	55-69	49-58	48-65
Белок, %	16,2-19,5	13,5-16,4	12,8-18,6
Жир, %	11-28	25-37	16-37
Калорийность, ккал в 100 г	180-320	300-390	220-380
Холестерин, мг/%	75	74,5-126	29
Кальций, мг/%	20	28	45
Фосфор, мг/%	172	124	202
Железо, мг/%	12	9	20

Сортовой состав туши





Химический состав молока различных видов животных, %

Молоко	Общий белок	Лактоза	Жир	Зола	Сухое вещество
Овечье	4,5-6	4,6	6-8	0,8	20,0
Козье	3,8	4,4	4,5	0,8	13,0
Коровье	3,3	4,7	3,7	0,7	12,5
Кобылье	2,0	6,7	2,0	0,3	11,0

Шерстная продуктивность



Значение КОЗОВОДСТВА.

Основная продукция козоводства

Молоко

Мясо (козлятина)

Шкуры (козлины)

Шерсть

Пух.

Другая продукция козоводства

- Навоз
- Кишки
- Для медицинских целей

**Трансгенные
козлята,
полученные
в НПЦ НАН
Беларуси**



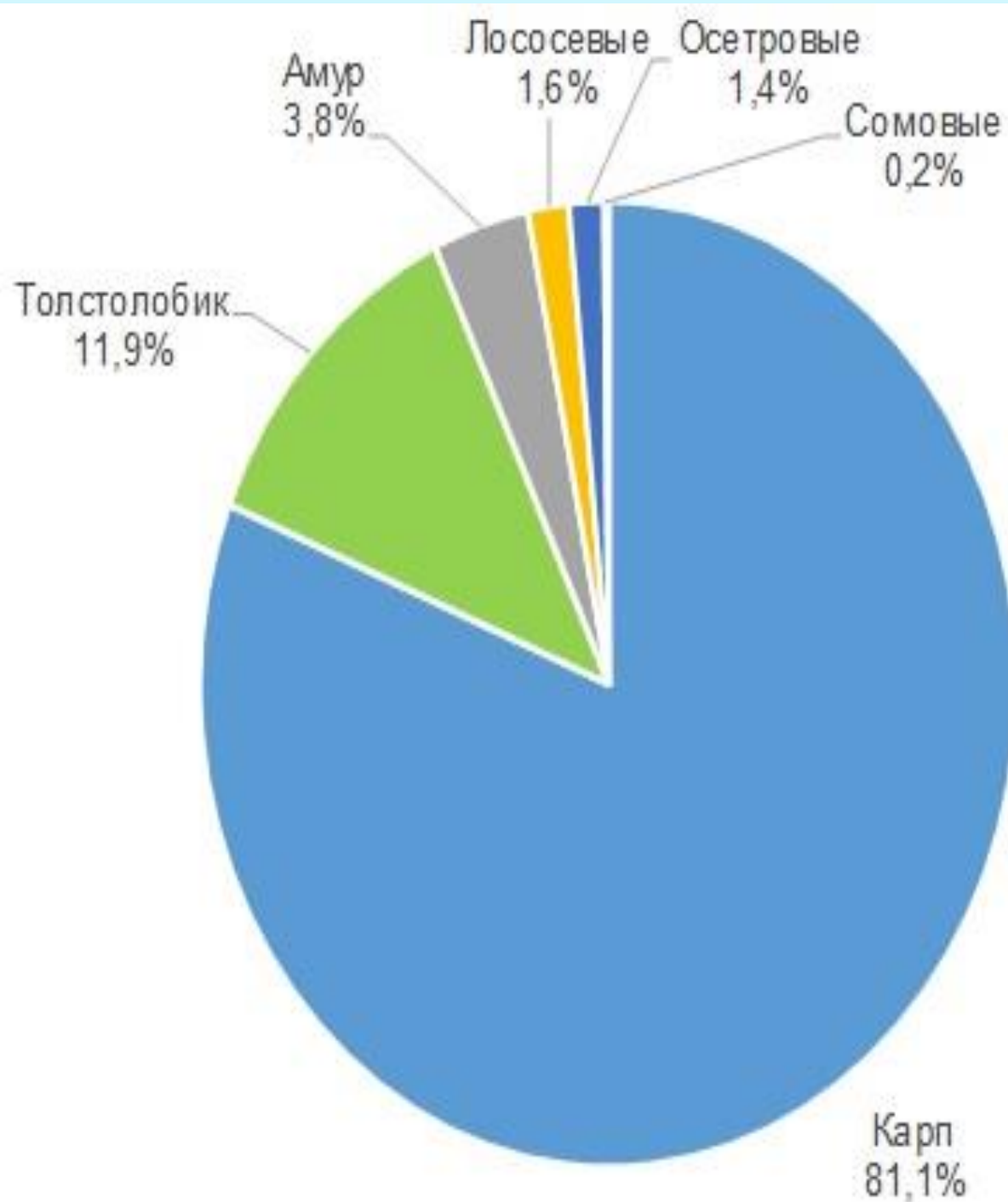
В Беларуси коз разводят в
ФХ «**ДАК**» Дзержинского района,
ФХ «**Казачий стан**» и
СПК «**Матвеевцы**» Гродненской
области,
ФХ «**Малейка**» в Свислочском районе
и др.

ВОПРОС 6.

**Значение, современное
состояние прудового
рыбоводства и пчеловодства**

В Беларуси рыбководством занимаются 19 специализированных организаций и 224 юридических лица (ОАО «Рыбхоз «Грицево», ОАО «Рыбхоз «Волма», ОАО «Альба», ОАО «Рыбхоз «Новинки», ОАО «Опытный рыбхоз «Селец», ОАО «Рыбхоз «Свислочь»).

ФХ «Форель», Брестская обл., ФХ «Тур» Витебская обл., ФХ «Карпики» Витебская обл., КФХ «Белый амур» Гродненская обл., КФХ «Золотой карась» Минская обл., ФХ «Карпуша» Гомельская обл.



ПРОМЫСЛОВЫЙ УЛОВ РЫБЫ, (тонн)

	2015	2016	2017	2018	2019
Промысловый улов рыбы – всего	10410,9	11251,3	10370,2	11717,9	10962,1
в том числе: в естественных водоемах	870,7	639,8	725,6	731,0	668,1
в искусственных водоемах	9540,2	10611,5	9644,6	10986,9	10294,0
из них по видам:					
карп	6454,8	7888,4	7343,1	8164,0	7559,9
толстолобик	1271,0	541,0	329,3	476,3	727,0
амур	256,9	314,0	255,9	210,8	174,1
лососевые	79,1	338,6	284,4	459,5	372,5
осетровые	80,0	94,4	141,0	97,5	147,6
сомовые	24,0	14,0	13,1	15,7	14,4
другие	904,2	1113,4	952,9	1021,0	799,7

В последние годы в Беларуси активно развивается аквакультура в установках замкнутого водоснабжения (УЗВ). В рамках Государственных программ, а также с привлечением частных и иностранных инвестиций, начиная с 1998 года было реализовано более 13 проектов по созданию рыбоводных индустриальных комплексов на базе УЗВ по выращиванию таких рыб, как:

- **осетровые** (ЧПУП «Акватория» фермерского хозяйства «Василек» Дзержинского района; ООО ТМ г.Минска; ООО «Ремона» г.Могилева; СП «Санта Бремор» ООО г.Бреста);
- **клариевые** (ООО «Просома» Гродненского района);
- **лососевые** (УО БГСХА г.Горки; ОАО «Форелевое хозяйство «Лохва» Быховского района; форелевое хозяйство Костюковичского района; ОАО «ПМК-83 Водстрой» Бельничского района; «Рыбопитомник «Богушевский» УП «Лиозненское ПМС» Лиозненского района; ОАО «Рыбхоз «Альба» Несвижского района);
- **угревые** (фермерское хозяйство «Актам Фиш» Миорского района) и др.

КАРП ЧЕШУЙЧАТЫЙ



КАРП РАЗБРОСАННЫЙ ЗЕРКАЛЬНЫЙ



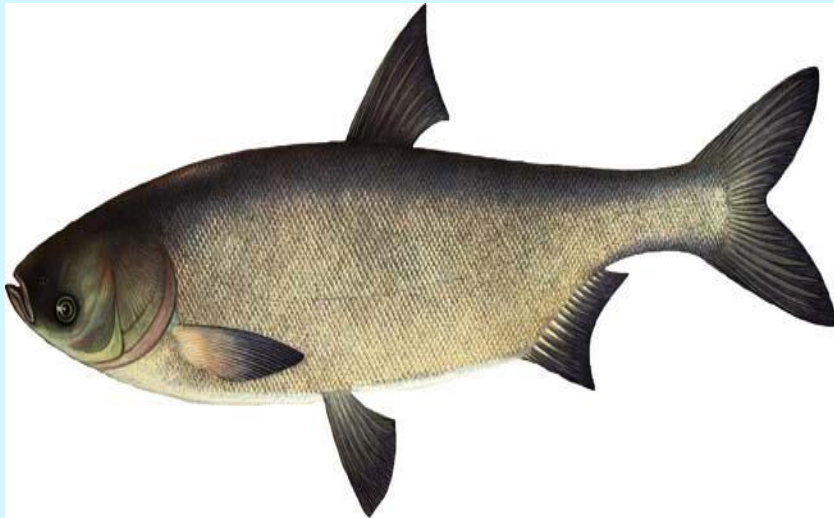
КАРП ЛИНЕЙНЫЙ ЗЕРКАЛЬНЫЙ



КАРП ГОЛЫЙ (КОЖИСТЫЙ)



БЕЛЫЙ ТОЛСТОЛОБИК



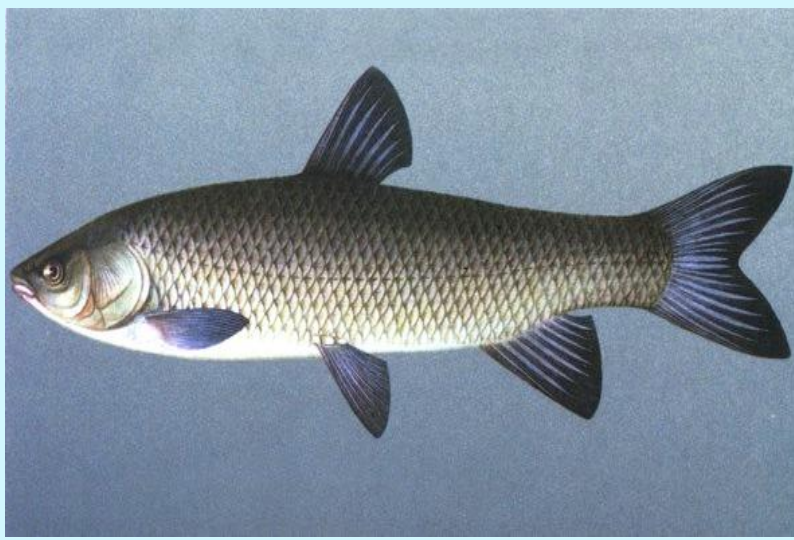
- Оптимальная температура для нереста 28 °С.
- Половой зрелости достигает к 4 годам.
- Плодовитость - до 1 млн. икринок.
- Масса сеголетков 20 г, двухлетков 800 г.
- Плотность посадки – 1000 шт./га.

ПЕСТРЫЙ ТОЛСТОЛОБИК



- Оптимальная t для нереста 30°C ;
- Половой зрелости достигает к 4 годам.
Плодовитость - до 1 млн. икринок.
- Масса сеголетков 50 г, двухлетков 700.
- Плотность посадки 500-700 шт./га.

БЕЛЫЙ АМУР



- Возраст достижения половой зрелости - 6-7 лет.
- Оптимальная температура для нереста - 26-30 °С.
- Живая масса в два года 450 г, в 5 лет – 2,5 кг.
- Плотность посадки 300-500 шт./га.



ЧЕРНЫЙ АМУР





ПОДПРОГРАММА 5 «РАЗВИТИЕ РЫБОХОЗЯЙСТВЕННОЙ ДЕЯТЕЛЬНОСТИ»

Реализация настоящей подпрограммы будет способствовать:

увеличению к концу 2025 года объема производства рыбных ресурсов в водных объектах республики до 17 680 тонн, в том числе за счет наращивания производства ценных видов рыб – до 1200 тонн, озерно-речной рыбы – до 1130 тонн;

сокращению до двух лет цикла выращивания товарной рыбы, что позволит снизить ее себестоимость на 15 процентов;

дополнительному ежегодному получению около 100 тонн товарной продукции за счет ежегодной расчистки 1,5 тыс. гектаров прудовых площадей;

повышению рыбопродуктивности прудов за счет увеличения доли поликультуры (выращивание растительноядных и хищных видов рыб) до 25 процентов, что позволит дополнительно получить до 2,5 тыс. тонн рыбной продукции без использования искусственных комбикормов;

обновлению производственной базы, сокращению затрат на приобретение искусственных кормов на 15 процентов, техническое обслуживание автопарка на 50 процентов.

Вид

Что делаем

жарим

коптим

уха

тушим

варим

солим

Карась



Лещ



Налим*



Щука



Окунь



Карп



Судак



Условные обозначения.



годится

- не годится

www.freet.org.com



1991 г. - 620 тыс. пчелосемей

2018 г. - 207 тыс. пчелосемей

2021 г. - 223 тыс. пчелосемей

86% пчелосемей разводится в
частных хозяйствах

Республиканское общественное объединение
«Белорусские пчеловоды» (981 чл.).

«Беларускі пчаляр» - единственный в республике
профессиональный журнал для пчеловодов

Подготовка профессиональных пчеловодов -
**«Смиловичский
государственный аграрный колледж»** (в заочной
форме)

Основные проблемы пчеловодства:

- отсутствие финансирования;**
- недостаточная осведомленность пчеловодов о существующих инновационных методах селекции;**
- недостаточное внедрение современных технологий в отрасль и автоматизации отрасли;**
- отсутствие образовательной культуры по разведению, поддержанию и усовершенствованию жизнеспособности пчелиных особей;**
- отсутствие стимула для развития отрасли;**
- несоблюдение условий для естественного поддержания баланса жизнедеятельности пчел, их размножения и повышения производительности;**
- использование небольших пчелиных семей, отсутствие продуктивной матки в пределах улья.**

Пчелиная семья состоит из:



рабочая пчела



матка



трутень

- **Матки** (одна);
- **Рабочих пчел** (весной до 20 тысяч, летом 60-80 тысяч и осенью - до 30 тыс.);
- **Трутней** (нескольких сотен (редко 1-2 тысячи)).

MATKA



www.blog-travuscka.ru

МАТКА



Длина тела – 20-25 мм;

Масса неплодной матки – 200-220 мг;

Масса плодной матки – 300 мг;

За сутки откладывает от 1000 до 2000 яиц, за сезон 150-200 тысяч штук;

Продолжительность развития матки от яйца до взрослого насекомого – 16 дней;

Продолжительность жизни – до 5-ти лет.



РАБОЧИЕ ПЧЕЛЫ

**Длина тела – 12-14 мм;
Масса пчелы – 100 мг;**

**Продолжительность развития рабочей пчелы
от яйца до взрослого насекомого – 21 день;**

Продолжительность жизни рабочих пчел, дней:

выведенные в марте – до 35

выведенные в июне – до 30

в период медосбора – до 28-30

выведенные в сентябре, октябре – 80-100.

ТРУТНИ



Длина тела – 15-17 мм;

Живая масса – 200-250 мг;

Продолжительность развития трутня от яйца до взрослого насекомого – 24 дня;

Продолжительность жизни – 5-6 месяцев.



МЁД

Состав мёда, %:

Вода.....	16-21
Фруктоза.....	36-40
Глюкоза.....	32-35
Сахароза.....	1,5
Мальтоза	6-9
Азотистые вещества	0,4-0,6
Разнообразные кислоты до	0,43
Минеральные в-ва...	0,2-0,3



Пыльца липы



Пыльца рапса



Пыльца белого клевера



КЛАСТЕРНОЕ РАЗВИТИЕ ПЧЕЛОВОДСТВА В ОРГАНИЗАЦИЯХ НАЦИОНАЛЬНОЙ АКАДЕМИИ НАУК БЕЛАРУСИ

Цель: создание экономических и технологических условий для устойчивого развития отрасли пчеловодства в организациях НАН Беларуси, увеличения производства, переработки и реализации высококачественной конкурентоспособной на международном рынке продукции на основе внедрения достижений современной науки и производства, отечественного и зарубежного опыта.

Одна из важнейших задач в развитии кластера:

- создание качественного племенного материала, разведение пчел определенных пород, сохранение генофонда пород пчел, которое невозможно без генетической идентификации и постоянного генетического мониторинга.

Генотип пчелиных семей определяет их племенную ценность и обеспечивает передачу продуктивных качеств потомкам. Только скрещивание генетически чистых линий приводит к эффекту гетерозиса в первом поколении гибридов.



Анализ ДНК для характеристики генетического разнообразия медоносных пчёл.

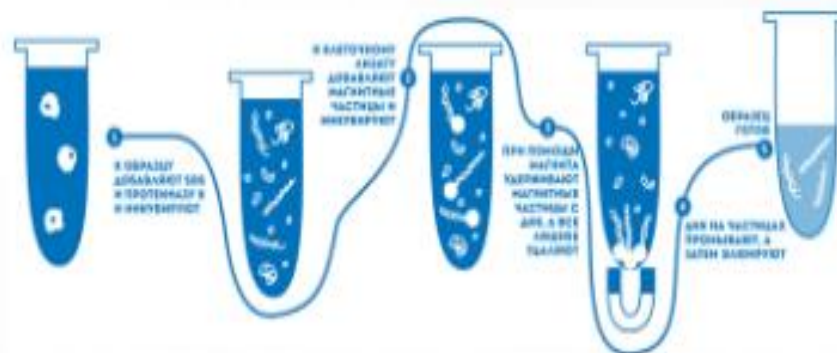
Современный, высокоточный метод.

Проводится анализ пчел по ДНК-маркерам. Выявляются чистые и гибридные пчелосемьи, а также породная принадлежность.

Точность метода – 99,99%

Результаты исследований положат начало генетической инвентаризации пчелосемей

Обнаружены пчелосемьи подвида *A. m. mellifera* на территории Беларуси. Проведена успешная ДНК-идентификация популяций тёмной лесной пчелы Беларуси.



помесные пчелосемьи



чистопородные пчелосемьи

Лидерами потребления российского меда в 2022 году стали:

Польша (342 тонны),
Китай (212 тонн),
Беларусь (208 тонн),
Сербия (164 тонны),
Казахстан (149 тонн).

Беларусь регулярно входит в число основных рынков сбыта для России. В 2020 и 2021 годах поставки были на уровне 350–390 тонн в год.

7.

**Хозяйственное значение
кролиководства и
пушного звероводства**

Основная продукция кролиководства

- Мясо;**
- Шкурки;**
- Пух;**
- Жир;**
- Удобрение;**
- Кормовая мука;**
- На корм пушным зверям;**
- В качестве подопытных животных (при изготовлении биологических препаратов, вакцин).**

СПК «Межаны» Витебской обл.

Частная кроликоферма «Лесок» п. Гатово, Минская область –занимается племенным разведением рексов, бельгийских великанов, калифорнийских и подобных им пород;

ЛПХ «КруТар» Могилевская область — поставляет калифорнийских и новозеландских кроликов, а также французских баранов;

ЛХ«Птичий двор» Минская область — продажа мяса и меха кроликов породы рекс и калифорнийская.

Мясная продуктивность кроликов

В тушке кроликов содержится: воды - 59,8%;
белка - 20,2; жира -18,9 и золы 1,1 %.

Холестерина: в 100 г около 25 мг (в телятине - 38,8 мг, в говядине -37-48 мг, в курятине - 35-108 мг и в свином шпике - 74-126 мг).

Факторы, влияющие на мясную продуктивность кроликов:

возраст,
порода,
кормление,
экстерьер,
условия содержания



Основная продукция звероводства

- **шкурки;**
- **жир;**
- **пух;**
- **бобровая струя;**
- **обрезки кожи с волосами;**
- **тушки** (идут на выработку мясокостной муки);
- **навоз** (органическое удобрение).

В РБ успешно развивается звероводство в Пинском, Калинковичском, Гродненском, Могилевском зверохозяйствах, а также в отдельных сельхозпредприятиях «Стремечено» и ИП «Борисенок» Витебской области.

Наличие пушных зверей в организациях, занимающихся разведением пушных зверей клеточного содержания (на 1 января, голов)

Звери	2018	2019	2020	2021	2022
Лисицы	1592	1581	1593	944	541
Песцы	105	39	35	28	24
Норки	193995	197557	221887	172823	201971
Прочие	193	-	-	-	-

**СПАСИБО
ЗА ВНИМАНИЕ!**