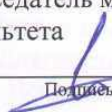
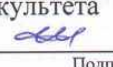


Учреждение образования
«Белорусская государственная орденов Октябрьской Революции
и Трудового Красного Знамени сельскохозяйственная академия»

Факультет экономический

Кафедра экономической теории

<p>СОГЛАСОВАНО Председатель методической комиссии факультета</p> <p> Подпись</p> <p><u>Колесниченко В.А.</u> Ф. И. О.</p> <p>"31" июля 2024 г.</p>	<p>СОГЛАСОВАНО Декан <u>экономического</u> факультета</p> <p> Подпись</p> <p><u>Шадринская И.В.</u> Ф. И. О.</p> <p>"31" июля 2024 г.</p>
---	---

УЧЕБНО-МЕТОДИЧЕСКИЙ КОМПЛЕКС ПО УЧЕБНОЙ ДИСЦИПЛИНЕ

ТЕОРИЯ ЭФФЕКТИВНОСТИ

для специальности
6-05-0311-03 Мировая экономика

Составитель:

заведующий кафедрой экономической теории, доктор экономических наук, академик
Международной академии аграрного образования С.А.КОНСТАНТИНОВ

Горки 2024

РАССМОТРЕН И УТВЕРЖДЕН

на заседании научно-методического совета академии
протокол № 5 от 31.01.2024 г. *№ 3-1-24*

Рецензенты:

М. М. Жудро, кандидат экономических наук, доцент, ректор УО «Могилевский государственный областной институт развития образования»

А. Г. Ефименко, доктор экономических наук, профессор, зав. кафедрой экономики и организации производства УО «Белорусский государственный университет пищевых и химических технологий»

РАССМОТРЕН

на заседании кафедры экономической теории
протокол № 1 от 04 сентября 2023 г.

РАССМОТРЕН И РЕКОМЕНДОВАН

методической комиссией экономического факультета протокол № 3 от 27 ноября 2023 г.

© Составление: С.А.Константинов, 2024

© Учреждение образования
«Белорусская государственная
сельскохозяйственная академия», 2024

ОГЛАВЛЕНИЕ

Пояснительная записка	4
1. Теоретический раздел	6
1.1. Примерный тематический план	6
1.2. Список базовых понятий и специальных терминов	7
1.3. Опорный конспект лекций	11
2. Практический раздел	47
2.1. Методические рекомендации для самостоятельной работы	47
2.2. Практические задания	51
2.3. Демонстрационный материал	55
3. Раздел контроля знаний	60
3.1. Диагностика компетенций студента	60
3.2. Вопросы текущего контроля	60
4. Вспомогательный раздел	64
4.1. Учебная программа	64
4.2. Учебно-методическая литература	72
..	

ПОЯСНИТЕЛЬНАЯ ЗАПИСКА

Решение задач, стоящих перед экономикой, возможно путём выявления и приведения в действие всех резервов роста её эффективности.

В настоящее время расход ресурсов на производство единицы продукции в среднем по Беларуси значительно выше, чем в странах с развитой экономикой, наблюдается неудовлетворительное состояние экономической деятельности предприятий в аграрном секторе. Поэтому важно, чтобы в процессе обучения студент освоил теоретические аспекты эффективности, что необходимо для оценки состояния экономики, результативности принимаемых решений, выработки стратегии и тактики хозяйственного управления. Ныне в условиях перехода к принципиально иной модели хозяйствования появляются конкретные проблемы у специалистов и руководителей различных уровней при принятии решений, направленных на повышение эффективности.

Целесообразность изучения дисциплины «Теория эффективности» студентами экономических специальностей аграрных вузов обусловлена тем, что решающая роль в развитии АПК страны принадлежит кадрам, экономическая квалификация которых должна соответствовать современным требованиям. Изучение названного курса нацелено на достижение такого уровня знаний, который обеспечил бы специалисту понимание сельского хозяйства как системы экономических процессов и умение эффективно влиять на её развитие для достижения поставленных целей.

Изучение студентами курса теории эффективности: способствует формированию экономического образа мышления; позволяет углубить знания в области законов функционирования экономики в целом и аграрного сектора в частности; способствует повышению квалификации специалистов в области экономики, позволяет им принимать наиболее эффективные управленческие решения. В рамках образовательного процесса по данной учебной дисциплине студент должен приобрести не только теоретические и практические знания, умения и навыки по специальности, но и развить свой ценностно-личностный, духовный потенциал, сформировать качества патриота и гражданина, готового к активному участию в экономической, производственной и социально-культурной жизни страны.

Учебная дисциплина «Теория эффективности» относится к дисциплинам компонента учреждения высшего образования, входит в модуль «Управление внешнеэкономической деятельностью в АПК».

Цель учебной дисциплины – формирование глубоких фундаментальных знаний о сущности эффективности, критериях, показателях, факторах и резервах её повышения в сельском хозяйстве.

Задачи учебной дисциплины:

- овладение теоретико-методологическими основами эффективности;
- выяснение сущностных факторов эффективности экономики;
- освоение методик определения потерь и выявления резервов роста эффективности производства;
- выяснение механизма повышения эффективности сельского хозяйства и основных направлений агроэкономической политики в условиях рынка.

В результате изучения дисциплины студент должен

знать:

- теоретико-методологические основы эффективности;
- сущностные факторы эффективности экономики;
- принципы функционирования аграрной экономики, определяющие поведение экономических субъектов и способы оптимального размещения и использования ресурсов в условиях их ограниченности;

уметь:

- рассчитывать показатели эффективности производства на уровне предприятия и

отрасли;

- определять факторы и выявлять резервы повышения эффективности деятельности организаций;

владеть:

- методиками определения оптимального объёма производства и оптимального соотношения между производственными ресурсами;

- методикой выявления потерь и внутривладельческих резервов повышения эффективности сельскохозяйственного предприятия.

Данная учебная дисциплина служит в качестве теоретической и методологической базы изучения таких конкретных экономических наук, как «Экономика организации (предприятия) АПК», «Мировая экономика».

В результате изучения дисциплины студент должен закрепить и развить следующую специализированную компетенцию:

СК-8. Диагностировать состояние национальной и мировой экономики и обосновывать совершенствование хозяйственного механизма в целях повышения социально-экономической эффективности.

Объём курса составляет всего 108 часов, в том числе 52 аудиторных часа (24 часа – лекции, 28 часов – семинарские занятия) и 56 часов самостоятельной работы.

Учебная дисциплина изучается студентами на I курсе в I семестре. Экономическую теорию изучают одновременно.

Форма промежуточной аттестации по учебной дисциплине – зачёт.

1. ТЕОРЕТИЧЕСКИЙ РАЗДЕЛ

1.1. ПРИМЕРНЫЙ ТЕМАТИЧЕСКИЙ ПЛАН ЛЕКЦИЙ

по учебной дисциплине «Теория эффективности»
для специальности 6-05-03 11-03 Мировая экономика

№ п/п	Название раздела, темы	Количество часов
I	Теоретические и методологические основы эффективности	6
1	Понятие эффективности и факторы производства	1
2	Критерии эффективности	1
3	Система показателей эффективности производства	4
II	Факторы эффективности	8
4	Влияние на эффективность природных факторов и научно-технического прогресса.	2
5	Роль общественных форм труда в повышении эффективности экономики	4
6	Личностный фактор человеческой деятельности и государственное вмешательство в экономику	2
III	Методология определения потерь и выявления резервов роста эффективности производства	4
7	Определение потерь и резервов и их взаимосвязи	2
8	Методология выявления резервов роста эффективности производства	2
IV	Организационно-экономические резервы и механизм повышения эффективности сельского хозяйства	6
9	Оптимизация объема производства и соотношений между производственными ресурсами в сельскохозяйственных предприятиях республики	2
10	Трансформация форм собственности как необходимое условие совершенствования организационно-экономических отношений	2
11	Совершенствования механизма распределения доходов	2
	Всего часов	24

1.2. СПИСОК БАЗОВЫХ ПОНЯТИЙ И СПЕЦИАЛЬНЫХ ТЕРМИНОВ

Эффективность это есть тот термин, который применяется для оценки успешности деятельности отдельных людей или организаций по использованию ресурсов на различных уровнях хозяйствования. Понятие «эффективность» употребляется в двух значениях.

Эффективность в первом значении характеризует изменения в процессе производства. В этом смысле эффективность является синонимом слов «результативность», «продуктивность», «производительность», «действенность» и определяется как отношение полученного за определённый период результата (эффекта) к ресурсам или их затратам.

Эффективность во втором значении (эффективность Парето) характеризует состояние производства, а именно: состояние оптимальности, равновесия, сбалансированности. Производство при этом может быть либо эффективным (при достижении определённых параметров), либо неэффективным.

Факторы производства – экономические ресурсы, вовлечённые в производство; их отличительным свойством является редкость или ограниченность.

Земля – в экономике понимают вещества и силы природы; в более узком смысле, используемом в сельском хозяйстве, подразумевается почва.

Труд есть, прежде всего, процесс, в котором человек своей собственной деятельностью опосредствует, регулирует и контролирует обмен веществ между собой и природой; это экономическая работа человека (руками или головой); реализация рабочей силы.

Рабочая сила – совокупность физических и умственных способностей человека, которые применяются при создании благ; рабочая сила является главной способностью человека.

Капитал (в узком смысле) как фактор производства (инвестиционные товары, или ресурсы; реальный капитал, или физический капитал; производственный капитал; капитальные блага) – средства производства, созданные человеком.

Капитал (в широком смысле) – всё, что может увеличить доход (сюда включается не только средства производства, но и денежные средства и ценные бумаги).

Организационно-управленческий фактор (менеджмент, организация, управление, предпринимательская способность, предпринимательство) – это особый вид труда по осуществлению организации и управления производством.

Производительные силы – средства производства (в широком смысле, включая и землю) и люди с накопленными знаниями, умениями и опытом, приводящие их в действие.

Производственные отношения – объективные отношения между людьми, возникающими в процессе производства (непосредственного производства, обмена, распределения и потребления благ).

Критерий народнохозяйственной эффективности – максимизация созданных благ в оптимальном их соотношении при наличных производственных ресурсах.

Полная занятость – это такая ситуация в экономике, когда в производство вовлечены все пригодные ресурсы, то есть, когда в стране нет безработных, не простаивает техника, используются пригодные для производства земли, здания и оборудование.

Полный объем производства означает, что все производственные ресурсы применяются по назначению, рационально, а также, что используется лучшая из имеющихся технологий при данных условиях.

Закон замещения – в экономике полной занятости при неизменной технике и технологии для увеличения производства одного товара нужно поступиться другим благом.

Критерием эффективности использования отдельных производительных ресурсов является максимизация производственного результата при минимуме затрат ресурсов.

Экономическая прибыль – разница между общим доходом (выручкой) хозяйства и

всеми издержками, включающими явные (денежные) и неявные (имплицитные) издержки.

Неявные издержки (имплицитные) представляют собой неоплачиваемые внутренние издержки использования ресурсов, принадлежащих владельцам хозяйства.

Нормальная прибыль это есть минимальная плата за менеджмент (организационно-управленческий фактор), чтобы удержать этот фактор производства в данном хозяйстве; нормальная прибыль входит в состав имплицитных издержек.

Критерием эффективности обмена является максимизация суммы излишков производителей и потребителей.

Потребительский излишек – представляет собой чистую выгоду, которую получают все потребители от приобретения товара. Он равен разнице между ценой, которую потребители готовы заплатить, и той, которую они фактически платят.

Излишек производителя – это совокупная чистая выгода, которую получают все производители от продажи данного товара. Он равен разнице между ценой, по которой производители фактически продают товар, и той минимальной ценой, по которой они согласились бы продать. Или, другими словами, для каждой единицы товара он представляет разницу между рыночной ценой и предельными издержками при её выпуске.

Распределение ресурсов в народном хозяйстве Парето-эффективно в том случае, когда предельные издержки равны ценам соответствующих товаров, или, то же самое, но с другой позиции, когда предельные доходности ресурсов равны их ценам.

Распределение потребительских товаров является Парето-эффективным, если товары нельзя перераспределить так, чтобы кому-то стало лучше, но никому не хуже, что достигается тогда, когда предельные нормы замены между любыми двумя товарами одинаковы для всех потребителей.

Предельная норма замещения (MRS) товара X товаром Y представляет собой максимальное количество товара Y, от которого готов отказаться человек, чтобы получить одну дополнительную единицу товара X, $MRS_{xy} = - \Delta Y : \Delta X$.

Техническая (технологическая, физическая) эффективность представляет собой отношение физического объёма продукции к затратам ресурсов тоже в натуральных единицах измерения.

Экономическая эффективность – отношение результата производства в денежном измерении к издержкам (costs), то есть затратам ресурсов также в денежном выражении.

Технико-экономическая эффективность определяется как промежуточная между технической и экономической эффективностью, когда один параметр измеряется в единицах физических величин, а другой в денежной оценке.

Средняя производительность ресурса, или средний продукт, (AP) – произведенный продукт (q), выраженный в натуральных единицах измерения, в расчёте на единицу ресурса (Q), тоже в натуральных единицах измерения.

Предельная производительность ресурса, или физический объём предельного продукта, (MP) – добавочный продукт в натуральных единицах измерения (q), полученный в результате увеличения данного ресурса (Q) на единицу при неизменной величине остальных факторов.

Предельный доход, или предельная выручка, (MR) показывает изменение общего размера дохода (выручки) предприятия (TR) в результате производства дополнительной единицы продукции.

Предельная доходность ресурса, или предельный продукт в денежном выражении, (MRP) показывает изменение общего размера дохода (выручки) предприятия (TR) в результате использования дополнительной единицы ресурса (Q) при неизменности других факторов производства.

Взвешенный предельный продукт (MP : P) – отношение предельного продукта MP к цене P этого ресурса.

Эффективность распределения ресурсов в хозяйстве достигается при равенстве

взвешенных предельных продуктов.

Себестоимость единицы продукции, или средние издержки, (AC) – отношение издержек производства этой продукции (C) на её количество (q).

Прибыльность продукции (π_s) – отношение прибыли, полученной от реализации этой продукции (π), к площади сельскохозяйственных земель (S), на которой она выращивалась.

Уровень доходности хозяйства в расчёте на 100 га сельскохозяйственных угодий (TR_s) рассчитывается отношением общего дохода (TR), то есть выручки, умноженного на 100, к общей площади сельскохозяйственных угодий (TS).

Уровень прибыльности хозяйства в расчёте на 100 га сельскохозяйственных угодий ($T\pi_s$) определяется отношением общей прибыли хозяйства ($T\pi$), умноженной на 100, к общей площади сельскохозяйственных угодий (TS):

Эффективность предельного ресурса (\mathcal{E}_{MRC}) – отношение предельной доходности ресурса (MRP), или предельного продукта в денежном выражении, к предельным издержкам на ресурс (MRC).

Предельные издержки (MC) – прирост общих издержек производства (TC) при создании дополнительной единицы продукции (q).

Предельные издержки на ресурс (MRC) – прирост общих издержек (TC) в связи с использованием дополнительной единицы данного ресурса (Q) при неизменности других факторов.

Эффективность предельного производства (\mathcal{E}_{mc}) – отношение предельного дохода (MR) к предельным издержкам (MC).

Фондоотдача (FO) – отношение валовой продукции в сопоставимых ценах (BP) или общего дохода (TR) к основным производственным фондам сельскохозяйственного назначения ОПФ (основному капиталу)

Фондоёмкость (FE) – это обратный показатель фондоотдачи и рассчитывается как отношение основных производственных фондов сельхозназначения ОПФ (основного капитала) к валовой продукции в сопоставимых ценах (BP) или к общему доходу (TR).

Отдача оборотных фондов (ООФ) отношение валовой продукции в сопоставимых ценах (BP) или общего дохода (TR) к материальным затратам (без амортизации), вошедшими в себестоимость, ($MЗ$).

Отдача текущих затрат (ОТЗ) – отношение валовой продукции в сопоставимых ценах (BP) или общего дохода (TR) к общим издержкам (TC).

Эффективность менеджмента, или организационно-управленческого фактора, (\mathcal{E}_{cm}) – отношение общей прибыли ($T\pi$) к издержкам управления (CM).

Рентабельности продукции (π'_{pc}) – отношение прибыли, полученной от данной продукции (π_p), умноженной на 100%, к величине издержек этой продукции (C).

Общая рентабельность производства всей продукции, реализованной хозяйством ($T\pi'_c$) – отношение общей прибыли хозяйства ($T\pi$), умноженной на 100%, к общим издержкам по реализованной продукции (TC_r).

Норма прибыли ($T\pi'$) – отношение общей прибыли ($T\pi$), умноженной на 100%, к авансированному капиталу (AK), то есть сумме основных и оборотных фондов (капитала).

Природный фактор: имеется в виду пространственная размещённость, контурность, характер поверхности земли, качество почвы (содержание гумуса, калия и фосфора, кислотность, механический состав и т.д.), климатические условия, биологические свойства растений и животных, их болезни и вредители.

Разделение труда представляет собой дифференциацию трудовой деятельности, приводящей к обособлению и существованию различных её видов.

Общественное разделение труда заключается в вычленении отраслей производства. Разделение труда внутри предприятия – в разделении труда между работниками на раз-

личные операции или функции.

Кооперация (сотрудничество) представляет собой объединение людей, сотрудничающих между собой.

Простая кооперация имеет место тогда, когда много работников действуют в одно и то же время, в одном и том же месте (на одном и том же поле труда) для производства одного и того же продукта под единым управлением.

Сложная кооперация – это сотрудничество людей, занятых разным разделённым трудом. Сложная кооперация и разделение труда есть две стороны одной медали: одно предполагает другое.

Кооперация труда внутри предприятия характеризуется тем, что много людей работают рядом и во взаимодействии друг с другом в одном и том же процессе производства или в разных, но связанных между собой процессах производства.

Концентрацией производства – сосредоточение на предприятиях производства во все больших размерах.

Организация – данный термин используется в двух значениях: для обозначения объекта, обладающего упорядоченной внутренней структурой, и деятельности по упорядочению всех элементов определённого объекта во времени и в пространстве.

Кооператив представляет собой такое предприятие, собственниками которого являются его члены, добровольно объединившиеся для осуществления деятельности в своих интересах и своими усилиями.

Личностный, или человеческий, фактор – совокупность нравственных, деловых и волевых качеств человека. Более конкретно имеются в виду такие человеческие качества, как добросовестность, ответственность, дисциплинированность, деловая, профессиональная компетентность, инициативность, предприимчивость, творческая активность, способность к непрерывному обучению и восприятию нового, решительность и настойчивость в достижении цели и т.п.

Потери в узком смысле – прямые потери – есть реальная утрата материальных благ как таковых по натурально-вещественной форме и по стоимости.

Потери в широком смысле (упущенные возможности) означают получение продукции или дохода меньше по сравнению с возможным альтернативным вариантом. Включают прямые потери и косвенные, возникающие вследствие утраты ресурсов, а также их простоев, непроизводительного и нерационального использования.

Потери средств производства первого рода заключаются в том, что происходит утрата средствами производства стоимости и, возможно, исчезновение их в натуре в процессе производственного потребления; это *производительные*, или *возвратные*, потери.

Потери средств производства второго рода есть утрата средств производства в натуре и (или) по стоимости независимо от того, функционируют они или нет, — это *непроизводительные*, или *безвозвратные*, потери.

Непроизводительный расход ресурса – когда предельные издержки конкретного ресурса (MRC) больше предельной доходности от него (MRP):

Нерациональный расход ресурсов, или неоптимальный – когда существует альтернативный вариант, при котором затраты данных ресурсов могли бы принести большую пользу, более высокий доход.

Резервы роста эффективности сельскохозяйственного производства заключаются в наличии и возможности тех или иных способов улучшения производственного потребления ресурсов, которые ранее не использовались, или использовались, но не по целевому назначению (то есть непроизводительно), либо нерационально, что можно выразить количественно разницей между возможным и фактическим уровнем производства.

Собственность в экономическом смысле понимается как общественная форма присвоения индивидом предметов природы.

Присвоение представляет собой отношение человека к вещам; он обладает ими, ис-

пользует для удовлетворения своих потребностей их полезные свойства.

1.3. ОПОРНЫЙ КОНСПЕКТ ЛЕКЦИЙ

РАЗДЕЛ 1. ТЕОРЕТИЧЕСКИЕ И МЕТОДОЛОГИЧЕСКИЕ ОСНОВЫ ЭФФЕКТИВНОСТИ СЕЛЬСКОГО ХОЗЯЙСТВА

Тема 1. Понятие эффективности и факторы производства

Понятие эффективности.

Первое значение: эффективность характеризует изменения в процессе производства. В этом смысле эффективность является синонимом слов «результативность», «продуктивность», «производительность», «действенность» и определяется как отношение полученного за определённый период результата (эффекта) к ресурсам или их затратам.

Второе значение: понятие «эффективность» (эффективность Парето) характеризует состояние производства, а именно: состояние оптимальности, равновесия, сбалансированности.

Увеличение производства продукции сверх оптимального уровня может обернуться нежелательными последствиями для предприятия, отрасли сельского хозяйства и экономики в целом по следующим обстоятельствам.

Во-первых, произведенная продукция может оказаться не востребованной обществом; для конкретного предприятия это оборачивается затруднениями, связанными с её хранением и сбытом.

Во-вторых, объем производства сверх оптимального уровня может вызвать ухудшение состояние окружающей среды, снижение почвенного плодородия, преждевременный износ техники, перерасход других ресурсов.

В-третьих, увеличение продукта конкретного вида или в целом сельскохозяйственной продукции сверх оптимального уровня обусловит несбалансированность между ресурсами и товарами различных отраслей и тем самым возникновение диспропорций общественного воспроизводства.

При рассмотрении эффективности производства последний термин употребляется в зависимости от цели в разных аспектах:

производство в масштабе страны, отрасли, предприятия или внутрихозяйственного подразделения, производственного процесса, рабочего места;

производство в узком смысле – непосредственное производство – и производство в широком смысле, включающее непосредственное производство, распределение, обмен и потребление – воспроизводство;

производство как процесс труда, то есть непосредственное воздействие собственно труда на предмет труда, не учитывающее протекания естественных процессов, и с учётом их;

общественное производство и производство безотносительно к его общественной форме, то есть без учёта производственных отношений (социальных институтов);

производство в статике и в динамике;

производство в мгновенном (кратчайшем), коротком, длительном и очень длительном периодах.

Факторы производства. Со времён экономистов-классиков в качестве факторов производства рассматриваются *земля, труд, капитал*.

Под общим термином *земля* в экономике понимают вещества и силы природы; в более узком смысле, используемом в сельском хозяйстве, подразумевается почва.

Труд есть, прежде всего, процесс, в котором человек своей собственной деятельностью опосредствует, регулирует и контролирует обмен веществ между собой и природой;

это экономическая работа человека (руками или головой).

Труд и земля являются первоосновой любого производства. Ещё в XVII веке Вильям Петти (William Petty) выразил своё убеждение, что труд есть отец и активный принцип богатства, а земля его мать.

Под *капиталом* экономисты понимают средства производства, созданные человеком.

Начиная от А.Маршалла, многие экономисты в качестве самостоятельного четвертого фактора производства выделяют особый вид труда, связанный с организацией и управлением производства – *организационно-управленческий фактор*.

Содержание управленческого труда в сельскохозяйственных предприятиях заключается в следующем:

организация и координация деятельности предприятия;
постановка целей развития, технико-экономическое обоснование капитальных вложений и расходования средств, разработка производственных программ, определение эффективности проводимых мероприятий;

агрономическое, зоотехническое, ветеринарное обслуживание;
составление и реализация планов технического оснащения производства, обоснование структуры и объёмов машинно-тракторного парка, выполнение ремонтных и восстановительных работ; снабжение подразделений и работников предметами труда и средствами производства;

проектирование производственного процесса, определение рациональных форм разделения труда, контроль за соблюдением норм и правил охраны труда, пожарной безопасности и производственной санитарии;

своевременный контроль и корректировка хода производства, анализ производственной и экономической деятельности и разработка предложений по предупреждению недостатков в работе;

управление трудовыми ресурсами и социальным развитием коллектива.

Названные четыре фактора производства входят в более общее понятие – производительные силы. Производительные силы развиваются в рамках определённых производственных отношений. Производственные отношения, как и в целом, все общественные отношения, проявляются в более конкретных категориях, называемых *«социальные институты»*.

Понятие «институт» происходит от латинского *institutum* – установление, учреждение. Под социальными институтами понимается определённая организация общественной деятельности и социальных отношений: рынок, государство, монополии, профсоюзы, правовые нормы (в том числе право собственности) и др. Общественное производство может осуществляться только при наличии определённых социальных институтов, к примеру, права, государства. Следует иметь в виду, что *право (как и другие социальные институты) не является самостоятельным фактором производства*. Социальные институты обусловливают определённые издержки, но они не создают реальных потребительских благ. Они являются *фактором эффективности производства, но не фактором производства*.

Тема 2. Критерии эффективности

Цель производства и критерий эффективности. Понятия «цель производства» и «критерий эффективности» не тождественны, но взаимосвязаны. Цель производства является первичной по отношению к критерию его эффективности. Цель является составным компонентом критерия. Достижение цели представляет собой результат производства, т.е. эффект деятельности. Критерий эффективности указывает желательное с точки зрения достижения цели направление деятельности или, если речь идёт об эффективности Парето, состояние. Оба этих понятия являются качественными характеристиками производства. Критерий эффективности количественно реализуется в показателях.

Те или иные цели определяются экономическими интересами. Учитывая, что общественные и коллективные интересы непосредственно не совпадают, существуют различия целей и соответственно критериев эффективности производства в масштабе народного хозяйства и на уровне предприятий.

Поскольку потребности безграничны и многообразны, а ресурсы ограничены, то *критерием народнохозяйственной эффективности является максимизация созданных благ в оптимальном их соотношении при наличных производственных ресурсах*. Такой критерий обуславливает наивысшую совокупную ценность всех созданных благ при имеющихся ресурсах.

Полная занятость предполагает вовлечение всех пригодных ресурсов в производство, то есть, когда в стране нет безработных, не простаивает техника, используются пригодные для производства земли, здания и оборудование.

Полный объем производства означает, что все производственные ресурсы применяются по назначению, рационально, т. е. так, чтобы они приносили наибольшую пользу. Полный объем производства означает также, что используется лучшая из имеющихся технологий при данных условиях.

В экономике полной занятости при неизменной технике и технологии действует *закон замещения: для производства одного товара нужно поступиться другим благом..*

Критерий эффективности производства сельскохозяйственного предприятия.

Общим определением *критерия эффективности использования отдельных производительных ресурсов* является *максимизация производственного результата при минимуме затрат ресурсов*.

В условиях, когда ресурсы не имеют денежной рыночной оценки (то есть ресурсы несоизмеримы между собой) критерий эффективности производства для сельскохозяйственного предприятия формулируется следующим образом: *максимизация прибыли в расчёте на единицу сельскохозяйственных угодий при минимизации издержек*.

Обоснование первой части определения – *«максимизация прибыли в расчёте на единицу сельскохозяйственных угодий»*

В определении критерия эффективности производства – *максимизация прибыли в расчёте на единицу земельной площади* – более точно отражается цель сельского производителя. Так как размер землепользования хозяйства является относительно постоянной величиной, то при увеличении прибыли больше будет и названное отношение. Если же критерий определить только лишь как максимизацию прибыли (без соотношения с землёй), то при сравнении хозяйств эффективность их была бы несоизмерима из-за различия имеющейся площади сельскохозяйственных угодий. Итак, хозяйству следует выбрать объём производства q_e .

Обоснование второй части определения критерия эффективности – *«при минимизации издержек»*

Критерий эффективности воспроизводства. Для общества в целом важное значение имеет повышение эффективности не только непосредственного производства, но и в целом воспроизводства. Эффективность производства (в широком смысле, как воспроизводства) зависит не только от результативности непосредственного производства, но и от того, насколько в обществе эффективен *обмен и распределение ресурсов, товаров*.

Критерием эффективности обмена является *максимизация суммы излишков производителей и потребителей*.

Потребительский излишек – представляет собой чистую выгоду, которую получают все потребители от приобретения товара. Он равен разнице между ценой, которую потребители готовы заплатить, и той, которую они фактически платят. Чем ниже цена приобретения, тем больше потребительский излишек.

Излишек производителя – это совокупная чистая выгода, которую получают все производители от продажи данного товара. Он равен разнице между ценой, по которой

производители фактически продают товар, и той минимальной ценой, по которой они согласились бы продать. Или, другими словами, для каждой единицы товара он представляет разницу между рыночной ценой и предельными издержками при её выпуске.

Рассмотрим ситуацию, когда государство установило цену (p_m) ниже рыночной.

Потребители в совокупности выиграют в результате установления государством цены ниже рыночной в мгновенном периоде.

За пределами мгновенного периода в результате установления государством цены ниже рыночной уменьшатся по сравнению с ситуацией до установления государством контроля над ценой. Следовательно, при установлении государством цены ниже рыночной, обмен будет неэффективен. Если же государство отменит ранее установленную цену, то ситуация выправится, обмен достигнет эффективного состояния. Однако при этом следует иметь в виду, что времени для восстановления равновесного объёма производства (q_e) потребуется больше: наращивание сельскохозяйственного производства происходит медленнее, чем его сокращение, что связано, прежде всего, с биологическими процессами.

Обмен товарами требует определённых денежных затрат, то есть издержек сделок. Эффективность обмена на уровне предприятий зависит от объёма сделок и от величины издержек на них. Эффективность обмена будет тем выше, чем крупнее осуществляются сделки, так как в расчёте на единицу товара издержки обращения будут меньше. С этой позиции сельскохозяйственному предприятию выгоднее продать свою продукцию одному покупателю. Однако, когда предприятия сталкиваются с рынком монополии, здесь возможна ситуация занижения цены, что заставляет предприятия искать иные каналы сбыта, несмотря на рост в этой связи издержек обращения.

Критерий эффективности распределения. Распределение выступает как результат обмена товаров, как количественное соотношение товаров у различных субъектов в результате обмена. Среди товаров различают ресурсы (товары производственного назначения) и предметы потребления.

Распределение ресурсов в народном хозяйстве Парето-эффективно в том случае, когда предельные издержки равны ценам соответствующих товаров, или, то же самое, но с другой позиции, когда предельные доходности ресурсов равны их ценам:

$$MC = p \quad (1.6)$$

$$P = MRP \quad (1.7)$$

Несоблюдение названного правила приводит к неэффективности. Рассмотрим примеры (данные гипотетические).

Распределение предметов потребления. Распределение потребительских товаров является Парето-эффективным, если товары нельзя перераспределить так, чтобы кому-то стало лучше, но никому не хуже, что достигается тогда, когда предельные нормы замены между любыми двумя товарами одинаковы для всех потребителей.

Предельная норма замещения (MRS - marginal rate of substitution) товара X товаром Y представляет собой максимальное количество товара Y , от которого готов отказаться человек, чтобы получить одну дополнительную единицу товара X , $MRS_{xy} = - \Delta Y : \Delta X$.

При распределении жизненных благ возникает проблема достижения не только эффективности, но и справедливости. Хотя справедливость является понятием скорее этическим, чем экономическим, но и экономистам необходимо учитывать сложившиеся ценности общества. На проблему справедливости существуют 4 основных взгляда: эгалитарный, утилитарный, рыночный и Роулсианский.

Критерий эффективности потребления. Потребление разграничивается на производительное и личное потребление. Производительное потребление ресурсов это тождественное понятие производству. Критерием личного потребления является максимизация полезности при минимуме затрат на доведение продукта до потребления. Максимизация полезности достигается при равенстве взвешенных полезностей по всем лично потребляемым благам.

Тема 3 Система показателей эффективности производства

Классификация показателей эффективности. Критерии эффективности сельского хозяйства находят свою конкретную определенность в её показателях.

Для уровня сельскохозяйственного производителя и отрасли сельского хозяйства целесообразно выделять техническую, технико-экономическую и экономическую эффективность и соответственно три группы показателей. Принцип разграничения заключается в способах соизмерения результата и средств его достижения.

Техническая (технологическая, физическая) эффективность представляет собой отношение физического объема продукции к затратам ресурсов (inputs) тоже в натуральных единицах измерения. Она характеризует производство безотносительно к экономической системе. Все параметры технической эффективности описываются натуральными единицами измерения.

Экономическая эффективность – это отношение результата производства в денежном измерении к издержкам (costs), то есть затратам ресурсов также в денежном выражении. Экономическая эффективность показывает степень превышения дохода над расходами и не всегда соответствует технической (рисунок 1.4).

Рост экономической эффективности заключается в сокращении издержек на полученный результат (эффект), выраженный в денежных единицах, при неизменном объеме производства или в увеличении эффекта в денежном выражении при прежней величине издержек, так что на рубль эффекта издержки сокращаются.

Технико-экономическая эффективность определяется как промежуточная между технической и экономической эффективностью, когда один параметр измеряется в единицах физических величин, а другой в денежной оценке. Например, показатель производительности труда, рассматриваемый как отношение валовой продукции (в рублях) к затраченному труду (в человеко-часах).

Социально-экономическая эффективность наиболее широкое понятие. Результат рассматривается в этом случае как совокупность всех благ, которые ценятся людьми, то есть и экономический и социальные эффекты. Термин «социальное» употребляется здесь в более узком смысле, чем «общественное», не как вся совокупность общественных отношений, а лишь как особая их область. Под «социальным эффектом» имеются в виду результаты, которые не могут быть измерены в деньгах, но представляют ценность для общества: продолжительность жизни, здоровье людей, свободное время, состояние окружающей среды, условия труда и жизни и др.

Частные показатели выражают эффективность использования отдельных ресурсов, производства конкретных видов продукции, хода технологических процессов.

Общие показатели отражают эффективность функционирования предприятия, отрасли сельского хозяйства в целом.

Основные показатели эффективности.

Показатели технической эффективности.

Средняя производительность ресурса, или средний продукт, AP (average product) – есть произведенный продукт (q), выраженный в натуральных единицах измерения, в расчёте на единицу ресурса (Q), тоже в натуральных единицах измерения:

$$AP = q : Q, \quad (1.8)$$

Предельная производительность ресурса, или физический объем предельного продукта, MP (marginal product) – есть добавочный продукт в натуральных единицах измерения (q), полученный в результате увеличения данного ресурса (Q) на единицу при неизменной величине остальных факторов:

$$MP = \Delta q : \Delta Q, \quad (1.9)$$

Рассмотрим показатели средней и предельной производительности ресурса на примере (таблица 1.1).

Таблица 1.1 Средняя и предельная производительность удобрений в хозяйстве (А)

	В среднем за периоды		
	I	II	III
Внесено удобрений в действующем веществе NPK, кг/га	274	308	471
Урожайность ячменя, ц/га	41,3	44,5	51,8
Средняя производительность удобрения, кг/кг	15,1	14,4	11,0
Предельная производительность удобрения, кг/кг	9,4		4,5

В практике широко применяются средние показатели, отражающие техническую эффективность производства. Прямые показатели: урожайность сельскохозяйственных культур с гектара или балло-гектара, надой на одну корову, среднесуточный привес животных, производство продукции (по видам в натуральных единицах) на 100 га сельскохозяйственных угодий (продукция животноводства) или на 100 га пашни или посева (продукция растениеводства) и т.д. Обратные показатели: затраты труда на единицу продукции (трудоемкость), затраты кормов на единицу животноводческой продукции, энергоёмкость товара, затраты удобрений на единицу растениеводческой продукции и т.п. Однако следует иметь в виду, что перечисленные показатели, применяемые на практике, отражают техническую эффективность всех ресурсов, использованных для производства данных видов продукции, а не какого-то одного. Тем самым они не раскрывают резервов дальнейшего роста технической эффективности использования тех или иных производственных ресурсов, а лишь фиксируют определённые факты (в таком-то году по сравнению с таким-то или в таком-то хозяйстве в сравнении с другим при данных условиях техническая эффективность была выше или ниже).

Использование же в совокупности показателей предельного (MP) и среднего (AP) продуктов позволяют обнаружить и реализовать резервы роста технической эффективности за счёт маневрирования количеством ресурсов, перераспределения их с производства одного вида продукции на другой.

Показатели технико-экономической эффективности. К таким показателям относятся: предельная доходность ресурса, взвешенный предельный продукт, производительность труда, себестоимость и прибыльность продукции, уровни производства, доходности и прибыльности хозяйства.

Предельный продукт в денежном выражении, или предельная доходность ресурса, MRP (marginal revenue product) показывает изменение общего размера дохода (выручки) предприятия (TR – total revenue) в результате использования дополнительной единицы ресурса (Q) при неизменных других факторах производства:

$$MRP = MR \times MP, \quad (1.10)$$

$$MRP = \Delta TR : \Delta Q, \quad (1.11)$$

$$MR = \Delta TR : \Delta q. \quad (1.12)$$

Между формулой 1.10 и 1.11 существует математическая связь. Используя формулы 1.9, 1.10, 1.12 получим:

$$MRP = MR \times MP = \Delta TR : \Delta q \times \Delta q : \Delta Q = \Delta TR : \Delta Q.$$

Так как продукты имеют разные уровни цен, то выгоднее использовать дополнительную единицу какого-то ресурса для производства той продукции, которая позволяет получить более высокую дополнительную выручку (доход), несмотря на то, что физический объем предельного продукта при этом может быть ниже.

Взвешенный предельный продукт (MP : P) – есть отношение предельного продукта (MP) к цене (P) этого ресурса.

Эффективность распределения ресурсов в хозяйстве достигается при равенстве взвешенных предельных продуктов:

$$MP_1 : P_1 = MP_2 : P_2 \quad (1.13)$$

В хозяйственной практике широко применяются показатели с использованием средних величин, характеризующих технико-экономическую эффективность. Это, прежде всего, производительность труда (ПТ), рассчитываемая разными способами: преимущественно, как отношение валовой продукции в сопоставимых ценах (ВП) или реализованной продукции в текущих ценах (то есть дохода TR) к общему количеству отработанных человеко-часов (ОЧЧ) или к среднесписочной численности работников (СЧР):

$$ПТ = ВП : ОЧЧ \quad (1.14)$$

$$ПТ = ВП : СЧР \quad (1.15)$$

$$ПТ = TR : ОЧЧ \quad (1.16)$$

$$ПТ = TR : СЧР \quad (1.17)$$

Себестоимость единицы продукции, или средние издержки, (АС – average cost) – есть отношение издержек производства этой продукции (С – cost) на её количество (q – quantity):

$$АС = C : q. \quad (1.18)$$

Прибыльность продукции (π_s) – определяется как отношение прибыли, полученной от реализации этой продукции (π), к площади сельскохозяйственных земель (S), на которой она выращивалась:

$$\pi_s = \pi : S. \quad (1.19)$$

Уровень производства хозяйства в расчёте на 100 га сельскохозяйственных угодий (УП_s) рассчитывается отношением валовой продукции (ВП), как правило, в сопоставимых ценах, умноженной на 100, к общей площади сельскохозяйственных угодий (TS):

$$УП_s = ВП \times 100 : TS. \quad (1.20)$$

Уровень доходности хозяйства в расчёте на 100 га сельскохозяйственных угодий (TR_s) рассчитывается отношением общего дохода (TR), то есть выручки, умноженного на 100, к общей площади сельскохозяйственных угодий (TS):

$$TR_s = TR \times 100 : TS. \quad (1.21)$$

Уровень прибыльности хозяйства в расчёте на 100 га сельскохозяйственных угодий (Тπ_s) определяется отношением общей прибыли хозяйства (Тπ), умноженной на 100, к общей площади сельскохозяйственных угодий (TS):

$$Т\pi_s = Т\pi \times 100 : TS. \quad (1.22)$$

Среди общих показателей технико-экономической эффективности первостепенное значение имеет уровень прибыльности хозяйства, так как этот показатель соответствует цели сельскохозяйственного предприятия.

Показатели экономической эффективности.

Эффективность предельного ресурса (\mathcal{E}_{MRC}) – есть отношение предельной доходности ресурса (MRP), или предельного продукта в денежном выражении, к предельным издержкам на ресурс (MRC):

$$\mathcal{E}_{MRC} = MRP : MRC, \quad (1.23)$$

$$MRC = \Delta TC : \Delta Q. \quad (1.24)$$

Эффективность предельного производства (\mathcal{E}_{mc}) – есть отношение предельного дохода (MR) к предельным издержкам (MC):

$$\mathcal{E}_{mc} = MR : MC, \quad (1.25)$$

$$MC = \Delta TC : \Delta q \quad (1.26)$$

$$MRP = MRC \iff MR \times \Delta q : \Delta Q = MC \times \Delta q : \Delta Q \iff MR = MC.$$

Фондоотдача (ФО) характеризует эффективность использования основных производственных фондов (основного капитала) сельскохозяйственного назначения (ОПФ) и может быть рассчитана по формулам:

$$ФО = ВП : ОПФ, \quad (1.27)$$

$$ФО = TR : ОПФ. \quad (1.28)$$

Показатель, обратный фондоотдаче, называется фондоёмкостью (ФЁ):

$$\Phi \ddot{E} = \text{ОПФ} : \text{ВП}, \quad (1.29)$$

$$\Phi \ddot{E} = \text{ОПФ} : \text{TR}. \quad (1.30)$$

Отдача оборотных фондов (ООФ) характеризует эффективность использования материальных затрат (без амортизации) МЗ, вошедших в себестоимость:

$$\text{ООФ} = \text{ВП} : \text{МЗ}, \quad (1.31)$$

$$\text{ООФ} = \text{TR} : \text{МЗ}. \quad (1.32)$$

Отдача текущих затрат (ОТЗ) – отношение валовой продукции в сопоставимых ценах (ВП) или общего дохода (TR) к общим издержкам (ТС):

$$\text{ОТЗ} = \text{ВП} : \text{ТС}, \quad (1.33)$$

$$\text{ОТЗ} = \text{TR} : \text{ТС}. \quad (1.34)$$

Эффективность менеджмента, или организационно-управленческого фактора, (Эсм) есть отношение общей прибыли (Тπ) к издержкам управления (СМ, С– cost, M–management):

$$\text{Э}_{\text{СМ}} = \text{Т}\pi : \text{СМ}. \quad (1.35)$$

Рентабельности продукции (π`_{pc}) есть отношение прибыли, полученной от данной продукции (π_p), умноженной на 100%, к величине издержек этой продукции (С):

$$\pi`_{\text{pc}} = \pi_{\text{p}} \times 100\% : \text{С}. \quad (1.36)$$

Общая рентабельность производства всей продукции, реализованной хозяйством (Тπ`_c), есть отношение общей прибыли хозяйства (Тπ), умноженной на 100%, к общим издержкам по реализованной продукции (ТС_r):

$$\text{Т}\pi`_{\text{c}} = \text{Т}\pi \times 100\% : \text{ТС}_r. \quad (1.37)$$

Норма прибыли (Тπ`) есть отношение общей прибыли (Тπ), умноженной на 100%, к авансированному капиталу (АК), то есть сумме основных и оборотных фондов (капитала):

$$\text{Т}\pi` = \text{Т}\pi \times 100\% : \text{АК}. \quad (1.38)$$

Парето-эффективность распределения производственных ресурсов между предприятиями и отраслями достигается, когда предельные издержки (МС) равны цене (р) по всем товарам на каждом предприятии.

Эффективность Парето в производстве в долгосрочном периоде достигается при равенстве минимальных средних издержек (АС) ценам (р) по всем товарам и на каждом предприятии.

Взаимосвязь показателей эффективности. Между показателями эффективности сельскохозяйственного производства существуют горизонтальные и вертикальные взаимосвязи. Тенденции изменений основных показателей эффективности сельского хозяйства при наращивании объёма производства и их взаимосвязь представлена графически на рисунке 1.5.

Таблица 1.2 Основные показатели эффективности сельскохозяйственного производства

Показатели	Технической эффективности	Технико-экономической эффективности	Экономической эффективности
Общие	–	Уровень прибыльности хозяйства, уровень доходности хозяйства, уровень производства хозяйства	Общая рентабельность производства, отдача текущих затрат, норма прибыли, эффективность предельного производства
Частные (по видам продукции)	Урожайность, продуктивность животных, трудоёмкость продук-	Себестоимость единицы продукции, прибыльность продукции	Рентабельность продукции

	ции, производство продукции на 100 га земельных угодий		
Частные (по видам ресурсов)	Средняя производительность ресурса, предельная производительность ресурса	Производительность труда, взвешенный предельный продукт, предельная доходность ресурса	Фондоотдача, отдача оборотных фондов, эффективность менеджмента, эффективность предельного ресурса

РАЗДЕЛ 2. ФАКТОРЫ ЭФФЕКТИВНОСТИ

Тема 4. Влияние на эффективность природных факторов и научно-технического прогресса

Под термином «фактор» понимают, во-первых, компонент, входящий в более сложный вывод, а во-вторых, движущую силу, причину какого-нибудь процесса или явления.

Природный фактор.

Эффективность сельскохозяйственного производства как никакая другая отрасль зависит от природных условий. Под природным фактором имеется в виду пространственная размещённость, контурность, характер поверхности земли, качество почвы (содержание гумуса, калия и фосфора, кислотность, механический состав и т.д.), климатические условия, биологические свойства растений и животных, их болезни и вредители.

Следует иметь в виду, что животные в процессе эволюции приспособляются к окружающей среде путём собственного изменения, а человек для удовлетворения своих потребностей приспособляет природу, активно воздействуя на неё. В связи с этим возникает необходимость в оценке эффективности проводимых в сельском хозяйстве мероприятий, причём не только с точки зрения сиюминутной выгоды, но и отдалённых последствий: хозяйствовать, не ухудшая природных условий. Забота о сиюминутной выгоде может обернуться большими потерями в будущем.

Главное условие рационального ведения сельского хозяйства, заключающиеся в возмещении почве питательных веществ, которые извлечены из неё в собранных продуктах, было известно в древности и практиковалось земледельцами с незапамятных времён. Известно, что в местностях, где люди не возвращали полям условий для поддержания их плодородия, происходил упадок и переход к состоянию бесплодия и опустения.

Изначально природные условия сами по себе не являются лучшими или худшими в той или иной стране. Можно лишь утверждать, что природные условия неодинаковы. В природе нет однообразия, для неё свойственно многообразие. Лучшими или худшими природные условия становятся при использовании их человеком для тех или иных целей при данном уровне развития производительных сил.

Задача человека заключается в том, чтобы научиться комбинировать использование всяческих особенностей природы. В способах эффективного использования природных условий не может быть однообразия. Это относится как к видам культивируемых растений и животных, так и к применяемым технологиям.

Сравнение урожайности сельскохозяйственных культур или продуктивности животных между странами, а внутри страны между регионами, имеет целью не только выявление резервов для достижения такого же высокого уровня, но и решения проблемы: следует ли вообще заниматься производством данного продукта. А если – следует, то необходимо стремиться не к максимальному уровню урожайности и продуктивности, а к оптимальному, что можно оценить с помощью показателей экономической эффективности.

Так как природный фактор задаёт ритм работы в сельском хозяйстве, то это следует учитывать при организации труда.

Эффективное ведение сельского хозяйства предполагает всесторонний учёт агроклиматических условий страны.

Эффективность сельского хозяйства зависит от знания и правильного использования руководителями и специалистами каждого хозяйства качественного состава находящейся в их распоряжении земли и её особенностей (состава, свойств и уровней плодородия).

Почвенный покров Беларуси довольно сложный и отражает имеющуюся пестроту природных условий почвообразования.

На уровень плодородия почв, материальных и трудовых затрат заметно влияет механический состав земли.

Урожайность сельскохозяйственных культур в немалой степени зависит от кислотности почв, содержания гумуса, подвижного фосфора и обменного калия.

Пахотные земли многих хозяйств завалунены, из-за чего происходит недобор урожаев. Кроме того, каменистость почв сказывается на производительности техники, а также себестоимости продукции.

На производительность техники и организационные формы производства влияет контурность сельхозугодий.

Качественная оценка земли и её влияние на эффективность производства.

В Беларуси проведена качественная оценка земли (в баллах). Критерием оценки являются свойства почв, определяющие их типовые, подтиповые, родовые и видовые различия. Балл учитывает также механический состав почвообразующих и подстилающих пород, кислотность, содержание гумуса, подвижных форм фосфора и калия, заболоченность почв, эродированность, закамененность и контурность сельскохозяйственных угодий.

По мере улучшения качества земли растёт эффективность сельскохозяйственного производства. Из этого следуют выводы:

во-первых, выгоднее вкладывать средства в более плодородные земли;

во-вторых, существенные различия хозяйств по уровню прибыльности и рентабельности в зависимости от качества сельскохозяйственных угодий означают, что имеет место дифференциальная рента, что необходимо учитывать при налогообложении.

Кроме этого, учитывая, что балл почвы аккумулирует многие характеристики почвы, хозяйства, располагающие землями с равными баллами, должны применять неодинаковые способы повышения эффективности их использования.

Помимо указанных причин на эффективность сельского хозяйства оказывают влияние климатические условия. В Беларуси умеренно-континентальный климат. Несмотря на то, что республика имеет небольшую территорию по сравнению с другими странами, природные ресурсы по районам имеют существенные различия..

С учётом неодинаковости климатических условий территория Беларуси разделена на 3 зоны (Северная, Центральная, Южная), в каждой из которых выделены по два округа: Западный и Восточный. Деление республики на природно-климатические зоны и округа не совпадает с областным делением.

На эффективность сельскохозяйственного производства климатические условия оказывают большее влияние, чем качество земли (несмотря на то, что в балле земли частично учтены климатические условия).

Научно-технический прогресс.

Научно-технический прогресс (НТП) является важным фактором увеличения сельскохозяйственного производства и его эффективности.

НТП приводит к росту технической эффективности производства: увеличение производительности техники, совершенствование технологии, внедрение биотехнологии, применение новых сортов растений и пород животных, рост квалификации работников приводят к снижению затрат ресурсов в расчёте на единицу продукции.

Научно-технический прогресс является нарушителем статического равновесия в экономике, выступает источником экономической прибыли. Это обусловлено, *во-первых*, повышением и изменением структуры общественных потребностей, а, *во-вторых*, неравномерностью научно-технических достижений и внедрением их в различные отрасли, что вызывает рост рентабельности в одних отраслях и отставание или снижение в других. Появляется возможность улучшать качество продукции, создавать другие виды продуктов, обладающих новыми потребительскими свойствами. Отрасли, в которых выше норма прибыли, привлекают капитал. В итоге происходит перераспределение производственных ресурсов, изменяется структура общественного производства.

Научно-технический прогресс приводит к новым видам разделения и кооперирования труда, противодействует закону убывающей отдачи, ослабляет зависимость производства от природного фактора.

Углубление разделения труда вызывает необходимость в расширении рынков сбыта, развитии обмена внутри и между странами.

Использование новых средств производства, обладающих более высокой производительностью, обуславливает рост объёма продукции в расчёте на единицу дополнительно затраченного капитала.

Создание новых сортов растений, пород животных, использование новой технологии позволяет получать высокую урожайность сельскохозяйственных культур и продуктивность животных в природных условиях, ранее считавшихся неблагоприятными для достижения таких результатов. Использование более производительной техники даёт возможность в кратчайшие сроки выполнять необходимые технологические операции, что снижает зависимость сельскохозяйственного производства от неблагоприятных погодных условий.

Наука, как и любая сфера деятельности человека, требует финансирования. Однако существует принципиальное отличие последствий выделения средств на развитие науки и на финансирование каких-либо отраслей или производств. В последнем случае происходит перераспределение ресурсов между отраслями, что не связано с ростом экономики в целом и её эффективностью. Развитие же науки приводит к качественному изменению в производительных силах.

Существует два неоспоримых обстоятельства: *во-первых*, производственные ресурсы ограничены, *во-вторых*, потребности людей многообразны, изменчивы и безграничны. Ограниченность производственных ресурсов, с помощью которых можно произвести различные блага, вынуждает делать выбор между производством тех или иных товаров, между объёмом ресурсов, направляемых в ту или иную отрасль. При имеющихся производственных ресурсах невозможно увеличить производство всех товаров: если мы будем наращивать производство одного продукта, то неизбежно уменьшится производство какого-то (каких-то) другого товара.

Общий объём товаров может увеличиться в случае возрастания производственных возможностей, которые зависят от развития науки и степени её применения.

В современных условиях НТП проявляется в форме научно-технической революции (НТР), которая характеризуется качественными изменениями в орудиях труда, технике и технологии. НТР в сельском хозяйстве и некоторых других отраслях АПК выступает как революция биотехническая, которая качественно изменяет работника и в целом производительные силы в этой сфере. Любой вид производства в сельском хозяйстве представляет собой биотехнологический процесс.

Однако использование достижений науки и техники в сельском хозяйстве имеет и отрицательные последствия для окружающей среды, жизни и здоровья человека.

Приоритетными направлениями научно-технического прогресса в сельском хозяйстве является создание энергосберегающей техники, почвосберегающих, адаптивных технологий, комбинированных сельскохозяйственных машин, способных за один проход вы-

полнять несколько технологических операций, создание малогабаритной техники, в которой нуждаются предприятия с мелкоконтурными участками, а также фермерские, крестьянские и подсобные хозяйства граждан; конструирование маломощной техники для переработки сельскохозяйственной продукции в самих хозяйствах, развитие биотехнической науки, биотехнологии, способных значительно увеличить выпуск продукции, не нарушая при этом экологического равновесия, предотвращая возможные негативные воздействия на жизнь и здоровье людей.

Тема 5. Роль общественных форм труда в повышении эффективности экономики Разделение труда.

Разделение труда представляет собой дифференциацию трудовой деятельности, приводящей к обособлению и существованию различных её видов. Разделение труда является исходным сущностным фактором эффективности сельского хозяйства.

Разделение труда является следствием, как природных свойств человека, так и различий внешних условий.

Для разных людей одни и те же вещи имеют неодинаковую полезность.

Люди от природы отличаются друг от друга естественными способностями.

На определённой ступени развития появилось общественное разделение труда. Общины, находясь в неодинаковых условиях окружающей среды, стали все больше различаться между собой по образу жизни, применяемым орудиям труда, произведенным продуктам. Эти естественные различия при регулярном взаимодействии общин вызвали взаимный обмен продуктами и превращали соответствующие виды деятельности в зависимые друг от друга отрасли совокупного общественного производства. Так, выделение пастушеских племён считается первым крупным общественным разделением труда.

Важным внешним условием, способствующим углублению общественного разделения труда, является размер рынка. Размерами рынка можно объяснить тот факт, что разделение труда более развито там, где бóльшая численность и плотность населения. Это относится к странам, а внутри страны – к крупным центрам, городам. Данное обстоятельство является одной из причин менее развитого разделения труда в сельском хозяйстве.

Принципиальное значение имеет разграничение разделения труда на два типа: внутри общества (общественное разделение труда) и внутри предприятия. Разделение труда внутри общества и внутри предприятия является общим основанием любой рыночной системы. Общественное разделение труда заключается в вычленении отраслей производства. Разделение труда внутри предприятия – в разделении труда между работниками на различные операции или функции.

Существенное различие заключается в том, что в случае разделения труда внутри общества связь между обособленными видами труда осуществляется через рынок – продукты труда (даже если они представляют не конечные продукты, а полуфабрикаты) превращаются в товары, которые обмениваются непосредственно (бартерный обмен) или посредством денег.

При разделении труда внутри предприятия отдельный рабочий не производит товара, он является частицей совокупного работника предприятия. Лишь продукт всех частичных рабочих, составляющих вместе совокупную рабочую силу предприятия, становится товаром. Связь между частичными видами труда внутри предприятия не рыночная, а плановая.

Разделение труда внутри предприятия, или техническое разделение труда. Если труд очень прост, то он не поддаётся какому-либо разделению: каждый работающий будет совершать те же движения. Но если труд является сложным, включает в себе различные операции, движения, то становится выгодным этот труд разложить на частичные простейшие работы, операции, определяя каждому человеку одну из этих работ. Такое разделение труда приводит к многократному увеличению эффективности производства.

Для разделения труда внутри предприятия необходимо важное условие – постоянство производства, то есть производство без перерывов. Это имеет значение для понимания того, почему в сельском хозяйстве разделение труда не достигло такого уровня, как в промышленности.

В сельском хозяйстве возможно разделение труда не постоянное, а временное, в течение проведения определённых технологических работ.

Целесообразно разделять труд между основными и вспомогательными операциями.

Понятия «разделение труда» и «специализация труда» по существу совпадают; различия заключаются в том, что при рассмотрении труда с точки зрения общего употребляется термин «разделение труда», с точки зрения частного – «специализация труда». Формы разделения (специализации) труда представлены на схеме (рисунок 2.2).

Специализация предприятий выступает в формах: межхозяйственной, внутрихозяйственной и внутриотраслевой.

Кооперация труда.

Разделение труда органически связано с его кооперацией. В самом общем виде кооперация (сотрудничество) представляет собой объединение людей, сотрудничающих между собой.

Простая кооперация имеет место тогда, когда много работников действуют в одно и то же время, в одном и том же месте (на одном и том же поле труда) для производства одного и того же продукта под единым управлением.

Преимущества простой кооперации перед индивидуальным трудом заключаются в том, что в первом случае не только повышается индивидуальная, но и возникает новая производительная сила.

Сложная кооперация – это сотрудничество людей, занятых разным разделённым трудом. Сложная кооперация и разделение труда есть две стороны одной медали: одно предполагает другое. Разделение и кооперация труда являются взаимосвязанными моментами развития общественного труда.

Число рабочих должно соответствовать не числу операций или функций, а структуре затрат на выполнение каждой операции, осуществление функции.

Кооперация труда имеет формы, соответствующие формам разделения труда. Разделению труда внутри предприятия соответствует кооперация труда на предприятии, общественному разделению труда соответствует кооперация в масштабе общества. Связи между элементами кооперации труда могут осуществляться планомерным (планомерность выступает как постоянная, сознательно поддерживаемая пропорциональность) или рыночным путём.

Кооперация труда внутри предприятия характеризуется тем, что много людей работают рядом и во взаимодействии друг с другом в одном и том же процессе производства или в разных, но связанных между собой процессах производства. На предприятиях связь между разделённым трудом – планомерная. Кооперация труда в пределах предприятия осуществляется административным путём, её создаёт организационно-управленческий фактор, который первоначально выступает как функция капитала, а впоследствии обособляется.

При разделении труда внутри общества связь между трудом различных отраслей, обособленных производителей устанавливается посредством рынка. Управление трудом рассеивается среди множества обособленных производителей, являющихся собственниками средств производства. Распределение труда и средств производства между различными отраслями не имеет жёстких пропорций – происходят постоянные колебания пропорций под влиянием спроса и предложения. Пропорции между различными видами труда устанавливаются уже не *a priori* (заранее), как при разделении труда на предприятии, а *a posteriori* (задним числом). Управление трудом в масштабе общества между различными

отраслями осуществляется косвенно – экономическим путём. Использование же административных методов в этом случае приводит к сбою естественного самонастраивающегося механизма достижения оптимальности.

Помимо кооперации труда в обществе и внутри предприятия существует частная (особенная, промежуточная) кооперация, которая охватывает несколько экономически и юридически самостоятельных субъектов хозяйствования. Взаимосвязь разделения и кооперации труда, а также формы их проявления иллюстрируются на схеме (рисунке 2.3).

Обмен.

Разделение труда внутри общества вызывает необходимость обмена созданными продуктами, становящимися в силу этого товарами. При обмене происходит перемена собственника блага.

Внутри предприятия товарного обмена нет.

Исторически первоначально в обществе существовало натуральное хозяйство, в котором не было обмена товаров. В дальнейшем в связи с развитием производительных сил возник натуральный (ныне его называют бартерный) обмен, а с появлением денег обмен товарами приобрёл форму обращения. Обращение отличается от непосредственного обмена товаров тем, что здесь связь между контрагентами опосредствуется деньгами.

Обмен товаров посредством денег распадается на два акта: реализацию продукции, то есть сбыт (продажу) и приобретение необходимых производственных ресурсов (куплю). Деньги, попадая к одному из участников обмена, через определённое время расходуются на покупку товаров и услуг.

Обмен позволяет получить необходимые средства производства как по видам, так и по качеству, без чего невозможно было бы осуществлять производство. Приобретение недостаточного количества, ассортимента или качества тех или иных ресурсов приводит к снижению технической эффективности производства. Так, недостаток в хозяйстве минеральных удобрений обуславливает низкую урожайность сельскохозяйственных культур.

Произведенная продукция не приносит выгоды производителям до тех пор, пока она не будет реализована (обменена на деньги). Сбыт товаров не влияет на техническую эффективность производства, однако определяет экономическую эффективность деятельности сельскохозяйственных производителей.

По мнению физиократов обмен не приносит выгоды обществу. Марксисты считали, что при обмене происходит смена форм стоимости, но не увеличение её, что обмен предполагает эквивалентность стоимости (ценности) двух обмениваемых товаров. Однако даже на уровне отдельных людей заметно, что обмен между ними приносит взаимную выгоду. Для двух человек ценность обмениваемых товаров не равна, так как полезность всякой вещи чисто субъективна и изменяется в соответствии с потребностями и желаниями каждого. Перемена формы вещества (что осуществляется в производстве), места нахождения продукта (осуществляется в результате транспортировки) и смена владельцев товара (в результате обмена) – эти три момента необходимы для достижения окончательной цели, то есть потребления.

Обмен является сущностным фактором эффективности сельского хозяйства по следующим обстоятельствам.

Обмен позволяет наилучшим образом использовать (потребить) богатство, которое без этого могло бы остаться просто бесполезным. Богатство должно быть доставлено тому, кто в нем нуждается. Плохо организованный обмен обуславливает потери для сельскохозяйственных производителей и общества в целом.

Обмен даёт возможность использовать многие производительные способности людей, которые без него оставались бы невостребованными, и при отсутствии, которого человеку пришлось бы производить множество продуктов в соответствии со своими потребностями, но не способностями.

Указанные выше выгоды обмена похожи на те, которые приносят разделение и кооперация труда, но они значительно шире. При отсутствии обмена разделение и кооперация труда требовали бы предварительных соглашений между сотрудниками: нужно было бы, чтобы все сговорились участвовать в общем деле. Но обмен избавляет от этого предварительного соглашения и позволяет, таким образом, разделению и кооперации труда выйти за пределы предприятия, охватить целую страну и весь мир.

Главной проблемой индивидуального воспроизводства в условиях рынка является реализация, или **сбыт**, произведенного продукта.

Большое влияние на эффективность сельского хозяйства и национальной экономики в целом оказывает международный обмен, который имеет закономерности, отличающие его от обмена товаров внутри страны.

Меркантилисты считали, что нужно больше продавать на внешнем рынке и меньше покупать, тогда страна будет богаче, так как в этом случае будет накапливаться золото. А.Смит опроверг идею, что деньги являются единственным богатством, обосновал необходимость международного обмена. Его идеи получили название теории абсолютных преимуществ, в соответствии с которой условием международного обмена является разница между абсолютными затратами труда на производство товаров в разных странах. Разработанная Д.Рикардо теория сравнительных преимуществ включает теорию абсолютных преимуществ как частный случай.

В исследованиях А.Смита и Д.Рикардо рассматривался только один ресурс – труд. Однако в дальнейшем Э.Хекшер и Б.Олин учли в разработанной ими модели международной торговли два фактора: труд и капитал.

Теория Хекшера-Олина.

В исследованиях В.Леонтьева обосновано, что для решения вопроса, какие товары выгодно экспортировать, а какие импортировать, необходимо учитывать помимо труда и капитала также другие факторы производства и обстоятельства (сельскохозяйственные угодья и другие естественные ресурсы, неквалифицированный труд, финансовый капитал и др.). Теория сравнительного преимущества Д.Рикардо с учётом одного фактора производства (труда) и в дальнейшем более развитая версия этой теории с учётом множественности факторов концентрируют внимание на условиях предложения товаров, абстрагируясь от различий спроса на данные товары в разных странах. Согласно теории Д.Рикардо наиболее выгодный обмен будет между странами, имеющими максимальные отличия. Однако на практике в условиях влияния на обмен спроса, который неодинаков в различных странах, наблюдается картина совершенно иная: наиболее интенсивно развивается торговля между странами, находящимися на примерно одинаковой ступени экономического развития.

Концентрация производства.

Специализация и кооперация труда тесно связаны с концентрацией производства, под которой понимается сосредоточение на предприятиях производства во все больших размерах.

Для оценки размеров предприятий используются различные показатели. Среди них есть прямые – объём производства; объём продаж и прибыль, имеющие главное значение в условиях рынка, – и косвенные показатели: численность работников, размеры применяемого капитала, площадь обрабатываемой земли и др.

Между основными показателями, характеризующими размер предприятий, существует прямая связь. Опыт различных стран показывает, что в сельском хозяйстве диапазон размеров предприятий колеблется довольно широко.

При рассмотрении размеров сельскохозяйственных предприятий по площади сельскохозяйственных угодий оказывается, что в большинстве стран в настоящее время существует мелкое землепользование, в рамках которого ведут производство в основном семейные фермы.

Преимущества крупного производства проявляются только при сравнении качественно однородных предприятий. В Беларуси имеются качественно разнородные типы хозяйств: 1) государственные предприятия; 2) хозяйства, относящиеся к малому крестьянскому сектору – личные подсобные хозяйства (ЛПХ), крестьянские и фермерские хозяйства; 3) хозяйства, образовавшиеся в процессе реформирования колхозов и госхозов.

В качественно однородных предприятиях по мере увеличения объёма дохода (выручки) растёт валовая продукция, численность работников, размер основного и оборотного капитала, а также площадь используемой земли. Для определения того, какие предприятия относятся к крупным, а какие к мелким, сравниваются доли предприятий в их численности с долей в объёме продаж.

В сельскохозяйственных организациях нашей республики для достижения примерно равного объёма дохода как у фермеров США используется в три раза большая площадь сельскохозяйственных угодий.

Таким образом, эффект масштаба в сельскохозяйственных предприятиях нашей республики в основном реализуется в большей степени, чем в развитых странах; недостатком у нас является другое, а именно: низкая производительность труда и земли, обусловленные неразвитостью материально-технической базы, недостаточным развитием и внедрением достижений НТП, слабыми стимулами к эффективной работе.

Размеры предприятий, определяемые объёмом продаж, зависят от уровня интенсификации: более крупные предприятия имеют выше уровень интенсификации. Данные о расходах на удобрения, средства защиты растений и животных, корма, трактора, машины и т.п., затратах труда служат самым точным статистическим выражением степени интенсификации сельского хозяйства.

Крупные предприятия имеют важное народнохозяйственное значение. Так одна четверть общего количества предприятий, поставляют около половины всей реализованной сельскохозяйственными организациями республики продукции. Более крупные предприятия имеют выше эффективность как использования каждого производственного ресурса (производительность труда, фондоотдача, отдача оборотных фондов), так и эффективность производства в целом (уровень прибыльности хозяйства, рентабельность производства).

Организация.

Термин «организация» используется в двух значениях: для обозначения объекта, обладающего упорядоченной внутренней структурой, и деятельности по упорядочению всех элементов определённого объекта во времени и в пространстве.

Эффективность аграрного комплекса зависит от организации каждого сельскохозяйственного предприятия и от организации экономики страны в целом (здесь термин «организация» употребляется в первом его значении, а «предприятие» – в широком значении слова, как любой самостоятельный производитель).

Организация экономики общества. *Экономическая жизнь общества* может быть *организована* как одно хозяйство (фабрика, предприятие) и как совокупность множества взаимосвязанных, но экономически самостоятельных предприятий. Данный принцип разграничения и различия в способах координации деятельности производителей, а также координации интересов производителей и потребителей позволяет выделить четыре типа организации экономики общества (таблица 2.1).

Таблица 2.1 – Типы организации экономической жизни общества

Отличительные черты	Т и п ы о р г а н и з а ц и и			
	натуральное хозяйство	административно-командная система	рыночная система	ассоциация кооперативов
Национальное хозяйство функ-				

ционирует как одно общее хозяйство (предприятие) или как совокупность множества экономически самостоятельных предприятий	одно	одно	множест- во	множест- во
Координация деятельности и интересов производителей и потребителей	тради- циями, обычая- ми	административ- ными распоряже- ниями, декретами, нормативами	конку- рентными ценами	договор- ными це- нами

Наибольшее распространение в мире получила рыночная и административно-командная система. В то же время ни та и ни другая организация экономической жизни общества не существовали в чистом виде. В капиталистических странах (страны с развитой рыночной экономикой) государство активно вмешивалось и вмешивается в процесс воспроизводства. Потребительский спрос на продукты, определяя направления вложений ресурсов для производства товаров индивидуального потребления, не учитывает товары и услуги, которые потребляются совместно, приносят выгоду всему обществу в целом, имеют значение для будущего: образование, медицинское обслуживание, развитие науки, обеспечение обороны страны, создание и поддержание инфраструктуры, борьба с наводнениями и т.д. Однако экономической системы, которая бы полностью, на все 100%, функционировала автоматически, никогда не существовала. В настоящее время в капиталистической системе государство играет важную роль в модификации действия системы цен. В то же время в СССР, Китае и других странах социализма – с административно-командной экономикой – существовали рыночные элементы. Поэтому сегодня говорят о смешанной системе, где экономические процессы регулируются преимущественно естественным рыночным механизмом или государством. Различия между странами в этом аспекте заключаются в соотношении двух способов регулирования. Поэтому, говоря о рынке (в широком смысле), о переходе к рынку, следует иметь в виду экономику, в которой преобладают рыночные регуляторы. Оценивая преимущества рынка (в выше названном смысле) перед административно-командной экономикой, общество пришло к выводу, что в рыночной экономике достигается более высокая эффективность не только теоретически, но и фактически.

История показала, что производительность труда в материальном производстве, а особенно в сельском хозяйстве, государств с административно-командной организацией экономики значительно ниже, чем в странах с развитой рыночной системой. На протяжении последних десятилетий существования СССР темпы развития страны замедлялись.

Организация предприятий.

Организация предприятий также имеет различные формы. Помимо семейно-индивидуальных хозяйств (фермерских, крестьянских, личных подсобных хозяйств) существующие современные организационные формы предприятий в сельском хозяйстве можно разделить на три типа, различающихся между собой, во-первых, по тому, принудительно или добровольно кооперирован в них труд, во-вторых, характером отношений (сотрудничеством или борьбой) между трудом, капиталом и управлением, в-третьих, формой собственности.

Первый тип – государственные предприятия. Для них характерными чертами являются принудительная кооперация труда, государственная форма собственности на средства производства, осуществление управления лицами, назначенными вышестоящими государственными структурами управления, установление государством плана производства и др. Такой тип на деле показал свою неэффективность. Причиной является слабая заинтересованность работников, включая и управленческий персонал, в росте производительности труда, экономии сырья и материалов, в бережном и рациональном использовании земли и средств производства, во внедрении новейших достижений научно-

технического прогресса. История показывает, что государственные предприятия или находящиеся под его опекой оказываются менее эффективными по сравнению с неопекаемыми частными предприятиями.

Второй тип организации – капиталистические предприятия. Это частные предприятия (применяющие наёмный труд), акционерные общества, предприятия других юридических форм. Отличительными чертами этого типа являются: сосредоточение организационных и управленческих функций в руках собственников капитала (часть этих функций они могут передавать наёмному управленческому персоналу), определение цели производства как максимизации прибыли на вложенный капитал. Такой тип предприятий, как показывает мировой исторический опыт, более эффективен, чем предыдущий. Крупным недостатком является то, что он обуславливает мощное, порой разрушительное противоречие между трудом и капиталом, причиной которого является перераспределение дохода в пользу капитала. При данном типе организации кооперация труда на предприятиях принудительная, а между трудом и управлением нет сотрудничества.

Третий организационный тип предприятий – кооперативы.

Следует различать кооперацию труда и кооперацию как организационную форму предприятия. С точки зрения первого подхода все типы и виды сельскохозяйственных предприятий (совхозы, колхозы, межхозяйственные предприятия, акционерные общества, сельскохозяйственные кооперативы и т.д.) являются кооперативными, так как для любого предприятия свойственны разделение и кооперация труда. Однако с точки зрения организации предприятия к кооперативным относятся только те, которые обладают определёнными чертами, отличающими их от предприятий государственных и капиталистических.

Кооператив представляет собой такое предприятие, собственниками которого являются его члены, добровольно объединившиеся для осуществления деятельности в своих интересах и своими усилиями.

Существуют признаки, которые позволяют определить, является ли организация истинным кооперативом:

- обеспечение организацией экономических преимуществ своим членам,
- ориентация организации на интересы её членов, а не инвестора,
- управление организацией выборными лицами, которые являются её членами. При этом, как правило, каждому члену предоставляется один голос, независимо от масштабов его операций с этой организацией или от размера его инвестиций,
- деятельность организации направлена на общий интерес его членов.

По внешним признакам кооператив и капиталистическое предприятие неразличимы. Различия обнаруживаются во внутреннем устройстве, в зависимости от того, кто управляет предприятием (или нанимает управляющего): работники (члены организации) или собственник(и) капитала;

- в чьих интересах осуществляется деятельность;
- как распределяется чистый доход: между собственниками по капиталу или между всеми членами данной организации по величине вклада в общий результат.

Сельскохозяйственные кооперативы образуются как снизу, то есть когда добровольно объединяются крестьянские (фермерские) хозяйства, так и сверху, то есть в процессе реформирования госхозов и колхозов.

Фундаментальными принципами кооперирования крестьянства являются:

- добровольность, обусловленная личной выгодой, и
- демократизм в управлении.

Однако на практике при кооперировании крестьянства в СССР эти принципы повсеместно нарушались. Образовавшиеся колхозы, как организационная форма предприятия, были кооперативами, но явно деформированными, что обусловлено нарушением принципа добровольности при их образовании, а также принципа демократизма в их функционировании.

Организация кооперативных предприятий позволяет повысить экономическую эффективность сельскохозяйственного производства, так как кооперативы выступают сдерживающим противовесом монополии (в том числе государственной), а также господства капитала с точки зрения распределения дохода между трудом, управлением и капиталом. По сравнению с семейно-индивидуальным хозяйством кооперативы объективно имеют возможности достигать более высокой технической и экономической эффективности, что обусловлено преимуществами крупного производства перед мелким.

Кооперативные предприятия широко распространены и эффективны в аграрной сфере экономики развитых стран.

Организация производства.

Термин «организация» здесь употребляется во втором смысле этого слова – как деятельность по упорядочению элементов объекта) также влияет на эффективность сельского хозяйства, что обосновывается её содержанием. Организация производства на предприятиях любого типа включает следующие основные моменты:

- объединение людей для достижения определённой цели;
- соединение факторов производства; осуществление разделения (специализации) и кооперации труда;
- обмен деятельностью;
- распределение факторов производства и дохода;
- управление (надзор, контроль, согласование действий) людьми, а также производственным процессом.

Организация сельскохозяйственного производства предполагает, прежде всего, выбор видов производимой продукции, сортов растений и пород животных, технологии, техники, удобрений и пестицидов, предприятий-поставщиков средств производства и покупающих сельскохозяйственную продукцию; включает разработку путей совершенствования организации труда, полного использования имеющихся ресурсов, их рационального территориального и временного сочетания.

Пространственный аспект организации сельскохозяйственного производства, осуществляющегося на больших площадях, заключается в разделении процесса изготовления продуктов на частные виды деятельности и размещение их на территории хозяйства с закреплением за внутривозвращенными подразделениями (бригадами, звеньями и т.д.) и установлении взаимосвязей между ними. Эффективность производства зависит от рационального размещения ресурсов в пределах хозяйства.

Временной аспект организации сельскохозяйственного производства, отличающегося сезонностью, предполагает определение длительности производственного цикла создания продукта (рабочего периода и времени производства, которые не совпадают), последовательности осуществления частных производственных процессов, очередности выпуска различных видов продукции.

Организация производства должна отвечать принципам пропорциональности, ритмичности и непрерывности.

Для эффективного производства на уровне предприятия должны соблюдаться необходимые пропорции между количеством различных производственных ресурсов, видами товаров, объёмами продукции, производимой различными внутривозвращенными подразделениями и т.д. При наличии кооперативных связей с другими предприятиями требуется соблюдение соответствующих пропорций между ними. Изменение структуры потребностей общества, а также научно-технический прогресс вызывают необходимость своевременного изменения установившихся пропорций.

Принцип ритмичности в организации производства означает равномерный, без сбоев процесс производства и выпуск продукции. Он выражается в чередовании частных производственных процессов через определённые промежутки времени. Ритмичность сельско-

хозяйственного производства отличается от промышленного прежде всего тем, что ритм здесь не одинаков на протяжении года, производственного цикла. В сельском хозяйстве ритм задают биологические процессы, сезон года и погодные условия. На различных стадиях биологического процесса в производстве того или иного продукта ритм отличается. Неодинаков ритм и в разные времена года, месяцы, дни. Колебания погодных условий дестабилизируют ритмичность производства, что вызывает необходимость гибкого оперативного вмешательства в процесс производства.

Принцип непрерывности в организации производства заключается в сведении к минимуму всякого рода простоев, в течение которых не осуществляется процесс производства: не должно быть простоев техники, работников; производственные помещения должны быть заняты, а пашня засеяна (разумеется, кроме объективных перерывов, обусловленных естественными причинами, в том числе погодными).

Тема 6. Личностный фактор человеческой деятельности и государственное вмешательство в экономику

Личностный фактор человеческой деятельности и условия его активизации.

При анализе прошлого, уже совершившегося процесса производства, в качестве одного из его факторов обычно называют труд. Взгляд в будущее, определение путей достижения наиболее эффективного производства требуют использования иного понятия – личностный, или человеческий фактор, который выделяется в самостоятельный сущностный фактор эффективности сельского хозяйства.

Под личностным, или человеческим, фактором понимается совокупность нравственных, деловых и волевых качеств человека. Более конкретно имеются в виду такие человеческие качества, как добросовестность, ответственность, дисциплинированность, деловая, профессиональная компетентность, инициативность, предприимчивость, творческая активность, способность к непрерывному обучению и восприятию нового, решительность и настойчивость в достижении цели и т.п.

Непосредственными побудителями к труду выступают различные мотивы, как развивающие личность, так и подавляющие её:

- доход для обеспечения своего самосохранения, повышения благосостояния;
- богатство (земля как вечное богатство, дом, средства производства, вещи длительного пользования) для достижения устойчивого благосостояния, уверенности в завтрашнем дне, независимости от превратностей судьбы, возможности оставить наследство детям;
- свобода (понимаемая не в крайне широком, общем смысле, как осознанная необходимость, а в более узком, частном смысле, как независимость от воли другого конкретного человека), то есть возможность быть хозяином своей судьбы;
- признание, восхищение, моральное одобрение со стороны окружающих людей;
- деятельность, которая сама по себе, по своему содержанию, характеру и условиям, доставляет удовольствие; боязнь ухудшения своего благосостояния;
- опасение перед наказанием; боязнь стыда и презрения людей;
- желание уклониться от действий, деятельности, которые приносят неприятные ощущения и последствия.

Человеческий фактор и его значение в росте эффективности производства привлекали внимание ещё мыслителей прошлого: К.Маркса, А.Маршалла, С.Ю.Витте, П.А.Столыпина, В.И.Ленина и др.

В условиях отмены частной собственности на землю в 20-е годы, несмотря на принимаемые правительством жёсткие меры посевные площади сокращались, падала и урожайность.

В дальнейшем В.И.Лениным был сделан поворот в сторону личной материальной заинтересованности трудящихся. Так, в 1921 г. он писал, что социализм нужно строить не

на энтузиазме непосредственно, а при помощи энтузиазма, на личном интересе, на личной заинтересованности. При таком подходе мотивация к труду более сильная, чем в случае применения внеэкономического принуждения. Чем выше доход, получаемый работником, тем выше его заинтересованность в конечном результате.

Повышение оплаты труда в целях усиления материальной заинтересованности сельскохозяйственных работников в эффективном хозяйствовании является важным стимулом и в настоящее время. По мере повышения среднегодовой оплаты труда работников растёт производительность труда, уровень доходности и прибыльности хозяйств, рентабельность производства.

В условиях биотехнической революции роль человеческого фактора объективно возрастает. Это обусловлено динамизмом средств, технологии и организации производства, что вызывает необходимость обновлять знания, в том числе самостоятельно. Возникают нестандартные ситуации, требующие от работника понимания сущности производственных процессов, для решения которых нет готовых рецептов и работнику нужно принимать ответственность на себя. Возрастает масштаб потерь для предприятия и общества в целом, негативные последствия для окружающей природы и человека в случае допущения ошибки, проявления недисциплинированности, нарушения технологии и параметров качества продуктов. Человек, вооружённый достижениями биотехнической революции, становится все более сильным в своём воздействии на природу. Эта сила может быть созидательной или разрушительной для окружающей среды и человека. Кроме того, усложнение производственных процессов и функций, выполняемых работником, затрудняют контроль со стороны других лиц, то есть здесь результат труда всецело зависит от личностных качеств человека.

Государство как институциональный фактор эффективного хозяйствования.

На эффективность сельского хозяйства влияют разнообразные институциональные факторы (религия, общественная мораль, менталитет народа и др.) однако по силе и скорости влияния главным является государство.

Чрезмерное вмешательство государства в экономику приводит к снижению её эффективности. В то же время отстранение государства от экономики невозможно. Это обусловлено тем, что, во-первых, рынок не может решить ряд общественно значимых проблем и, во-вторых, рыночный механизм нуждается в определённых государственных институтах и действиях.

Рыночной экономике свойственна нестабильность производства, безработица, инфляция, чрезмерная дифференциация людей по доходам и богатству. Рыночный механизм не обеспечивает всеобщности и доступности образования, медицинского обслуживания, социальной защищённости населения, развития фундаментальной науки, не решает экологических, а также долгосрочных экономических проблем и т.д. Использование государством различных инструментов регулирования экономики позволяет стабильно повышать эффективность народного хозяйства.

Важнейшей функцией государства является создание и поддержание конкурентной среды, в связи с чем оно принимает меры против злоупотреблений монополиями.

Если государство не отказывается от такого метода регулирования экономики, как прямое воздействие на цены, то целесообразно применять эту меру не к сельскохозяйственным товарам, а к продукции предприятий-монополистов, поставляющих сельскому хозяйству технику, что приведёт к росту эффективности аграрного комплекса и экономики в целом (рисунок 2.4).

В мировой практике в качестве меры регулирования естественной монополии государство устанавливает принудительную цену. Цена может быть равна предельным издержкам ($p = MC$), которая называется общественно оптимальной. Она позволяет достигать эффективного распределения ресурсов, (рисунок 2.5).

В Беларуси рынки сельскохозяйственной продукции характеризуются несовершенством конкуренции, что обусловлено сложившейся структурой агропромышленного комплекса. Для них характерна моносония, которая означает ситуацию, когда на рынке один покупатель, в отличие от монополии, где один продавец. Термин «моносония» применяется ко всем рынкам, где покупатели определяют цену. Используя своё доминирующее положение, моносонист заинтересован снижать цену.

Существующая система сбыта сельскохозяйственной продукции в Беларуси сформировалась в условиях централизованной административной системы управления и трансформация её происходит медленно. Основные каналы сбыта остаются прежними: государственные заготовки, закупки потребительской кооперации, реализация на колхозном рынке. Конкретно функцию государственных заготовок осуществляют перерабатывающие предприятия, элеваторы, хранилища, базы, заготовительные пункты.

Проведение приватизации в третьей сфере агропромышленного комплекса не привело к принципиальным изменениям в экономических отношениях «сельскохозяйственный производитель – покупатель». Входящие в акционерные общества производители сельскохозяйственной продукции не имеют решающего голоса в определении цен на закупаемую продукцию.

Низкие доходы аграрных производителей, обусловленные нестабильностью сельского хозяйства, необходимость обеспечения продовольственной безопасности обуславливают более сильное вмешательство государства в эту сферу. *Государственное регулирование сельского хозяйства в развитых странах является следствием перепроизводства продуктов.* Его отмена привела бы к снижению цен на продовольствие и массовое разорение фермеров, что подорвало бы продовольственную безопасность страны. Проблема *низких доходов сельскохозяйственных производителей существует и в республике Беларусь*, однако, *природа их принципиально иная.*

В 90-х годах либерализация цен на товары промышленности при государственном регулировании цен на сельскохозяйственную продукцию ещё более ухудшила ситуацию в сельском хозяйстве: предприятия аграрной сферы не в состоянии были осуществлять даже простое воспроизводство.

В такой ситуации целесообразно осуществлять регулирование доходов предприятий монополистов.

РАЗДЕЛ 3. МЕТОДОЛОГИЯ ОПРЕДЕЛЕНИЯ ПОТЕРЬ И ВЫЯВЛЕНИЯ РЕЗЕРВОВ РОСТА ЭФФЕКТИВНОСТИ ПРОИЗВОДСТВА

Тема 7. Определение потерь и резервов и их взаимосвязи

Потери в узком и широком смысле.

В широком смысле потери (упущенные возможности) означают неполучение или недополучение чего-либо, то есть меньшее получение каких-то экономических благ по сравнению с возможным альтернативным вариантом.

В конкретно-прикладных работах, а также в хозяйственной практике термин «потери» чаще употребляется в узком смысле слова, как утрата того, что фактически было.

Субъектами потерь в зависимости от классифицирующего признака могут быть: группы людей (отдельный человек, семья, коллектив, государство, все общество); субъекты хозяйствования (фермерские хозяйства, совхозы, акционерные общества и т.д.); отрасли (в частности, сельское хозяйство или народное хозяйство в целом); стороны экономики (потребители или производители, либо те и другие в совокупности); страны (отдельная какая-либо страна или группа стран).

Объекты потерь: материальные блага в натуре и (или) по стоимости; активы и доходы; предметы личного потребления и ресурсы для производственного потребления; ося-

заемные товары (зерно, скот, тракторы и т.п.) и неосязаемое богатство (патенты, информация, знания и т.п.).

Потери классифицируются на объективные и субъективные. Так, для сельскохозяйственного предприятия объективными потерями являются те, которые не зависят от рабочих и управленческого персонала предприятия, а к субъективным относятся те, которые обусловлены их действиями или бездействием. Рассматривая сельское хозяйство как отрасль, к объективным потерям относятся те, которые произошли, например, в результате засухи, ливней, заморозков, радиоактивного загрязнения окружающей среды и т.п.

Имеются существенные различия между потерями товаров для личного и для производственного потребления. Так, утрата потребительских товаров прямо отражается на благосостоянии людей – это прямые потери. Во втором случае, при потерях производственных ресурсов в натуре, помимо уменьшения реального богатства (прямых потерь), не создаются потребительские товары, недополученный объем которых составляет косвенные потери. Потери в широком смысле охватывают прямые и косвенные потери.

Потери средств производства разграничиваются на два рода.

Потери первого рода.

Потери второго рода.

Методологической основой разграничения потерь (в узком смысле) на два рода, когда их объектами выступают средства производства, является принцип, применённый К.Марксом и последующими экономистами при рассмотрении основного капитала, испытывающего физический и моральный износ.

Физический износ первого рода возникает при употреблении машины и прямо пропорционален ему. Такой износ относится к потерям первого рода (производительным потерям). Физический износ второго рода, возникающий вследствие неупотребления машины, обратно пропорционален употреблению и относится соответственно к потерям второго рода (непроизводительным потерям).

К потерям второго рода относится также моральный износ как первой (при появлении машин такой же конструкции, но более дешёвых), так и второй (вследствие появления лучших машин) формы.

Потери в широком смысле заключаются в упущении возможности иметь больше потребительских благ в настоящее время при утрате продукции, при снижении её качества или в последующее время вследствие:

утраты производственных ресурсов,
простоев их,
непроизводительного,
нерационального использования.

Обычно при подсчёте потерь (в широком смысле) определяется недополученный доход или недополученная прибыль.

При утрате (потерях) производственных ресурсов упущенные возможности означают то, что могло быть создано в натуре и соответственно какой доход был бы получен, при недопущении этих потерь, то есть если бы данные ресурсы участвовали в производстве. Снижение качества продукции и, вследствие этого, потеря стоимости (ценности), а также утрата ценности по другим причинам (без потери продукта в натуре в первом и во втором случаях) приводит к упущенной возможности иметь больший доход.

К простоям производственных ресурсов относятся те случаи, когда ресурсы бездействуют. Величина простоев ресурсов равна разнице между общественно нормальным временем их функционирования и фактическим или, в случае, когда речь идёт о сырье, материалах – между фактическим и общественно нормальным временем нахождения в производственных запасах.

Непроизводительный расход ресурсов заключается в том, что издержки на эти ресурсы не возмещаются полученным доходом и, таким образом, у предприятия возникают

убытки. В общем случае это обусловлено тем, что ресурсы использованы на производство продукции менее ценной для общества, чем стоимость самих ресурсов. Частным случаем непроизводительного расходования ресурсов является ситуация, когда выполненная некачественно работа подлежит переделыванию. Если от последнего отказаться, то хозяйство недополучит какое-то количество продукции и, следовательно, дохода, а, в конечном счёте (при прочих равных условиях) будет иметь убыток, причём больший, чем в случае, если работа переделана.

Методология количественного разграничения непроизводительного и нерационального расхода ресурсов.

Существует методологический подход к оценке непроизводительности и нерациональности использования производственных ресурсов на основе предельных величин.

Расход ресурса является непроизводительным всегда, когда предельные издержки конкретного ресурса (MRC) больше предельной доходности от него (MRP):

$$MRC > MRP. \quad (3.1)$$

В свою очередь данное неравенство соблюдается всегда, когда предельный продукт данного ресурса (MP) принимает отрицательные значения:

$$MP < 0. \quad (3.2)$$

Неравенство (3.1) соблюдается также всегда, когда предельная доходность ресурса (MRP) отрицательна:

$$MRP < 0. \quad (3.3)$$

$$MC > MR, \quad (3.4)$$

$$MC > p, \quad (3.5)$$

• Расход ресурсов является *нерациональным*, или *неоптимальным*, тогда, когда существует альтернативный вариант, при котором затраты данных ресурсов могли бы принести бóльшую пользу, более высокий доход.

Альтернативные варианты заключаются в следующем:

во-первых, производство такой же продукции, но с использованием другой технологии, при которой соотношение между элементами затрат будет иное, обуславливающее более низкие удельные издержки;

во-вторых, производство продукции того же вида, но иного объёма, что вследствие экономии на массовом производстве и положительного эффекта масштаба позволит сократить издержки производства в расчёте на единицу продукции;

в-третьих, переключение данных ресурсов на производство другого вида продукции, реализация которой принесёт больший доход в расчёте на единицу издержек;

в-четвертых, более экономное расходование ресурсов за счёт соблюдения режима экономии.

Нерациональные затраты ресурсов обнаруживаются путём сравнения с техническими нормативами или с аналогичными производствами или процессами других хозяйств в республике или за рубежом.

Нерациональный расход ресурсов возникает при нарушении технологии, технических норм эксплуатации техники, биологических норм кормления животных и ухода за ними и т.д. – это технико-технологические причины.

Следует иметь в виду, что нерациональный расход ресурсов может быть не только вследствие технико-технологических причин, но и организационно-экономических. Речь идёт о том, что технико-технологические нормы соблюдаются, но расход ресурсов может быть нерационален. Это возникает вследствие ошибочного выбора объёма и структуры производства, технологии, использования морально устаревших средств производства или их низкого качества.

Нерациональный расход ресурсов имеет место в том случае, когда не соблюдаются следующие равенства:

$$MP_1 : P_1 = MP_2 : P_2 = \dots = MP_n : P_n, \quad (3.6)$$

$$MRP_1 = MRP_2 = \dots = MRP_n, \quad (3.7)$$

$$\begin{aligned} MRP_{1,1} : MRC_1 = MRP_{2,1} : MRC_1 = \dots = MRP_{1,2} : MRC_2 = \\ = MRP_{2,2} : MRC_2 = \dots = MRP_{i,j} : MRC_j = MRP_{n,m} : MRC_m, \end{aligned} \quad (3.8)$$

Нерациональность производства имеет место, если

$$MC < MR \quad (3.9)$$

$$MC < p, \quad (3.10)$$

Несоблюдение равенства в формуле (3.6) означает, что при производстве конкретной продукции сделан неправильный выбор между различными ресурсами. Если взвешенный предельный продукт какого-либо ресурса окажется меньше соответствующего показателя другого ресурса, значит выбор между ними сделан неправильный и в хозяйстве будет наблюдаться нерациональный расход первого ресурса.

Несоблюдение равенства в формуле (3.7) даёт основание заключить, что сделан неправильный выбор между различными продуктами, на которые затрачивается один и тот же ресурс.

Формула (3.8) позволяет обнаружить нерациональность затрат, то есть менее выгодный вариант, путём сравнения предельной доходности каждого ресурса по каждому продукту с предельными издержками каждого ресурса на производство соответствующего продукта. Тот вариант выбора, в котором отношение $MRP:MRC$ меньше другого, является нерациональным.

Формулы (3.9) и (3.10) позволяют установить нерациональность выбора объёма производства. Если $MC < MR$ или $MC < p$, следовательно, есть вариант, при котором хозяйство может получить больше прибыли, что достигается путём увеличения объёма производства. Вариант, позволяющий получить максимум прибыли, достигается при $MC = MR$ ($MC = p$), то есть в этом случае предприятие рационально использует ресурсы.

Уменьшение и устранение (ликвидация, недопущение) потерь являются важным резервом роста сельскохозяйственного производства и его эффективности.

Определение резервов, их связь с потерями в статике и в динамике.

В экономической литературе термин «резервы» употребляется в трёх смыслах:

в первом смысле подразумевается запас денежных средств, продуктов или ресурсов; во втором смысле – под резервами понимается величина возможного увеличения результата;

в третьем значении термин «резервы» понимается как способы, методы воздействия на те или иные компоненты экономики, которые вызывают её рост.

Обобщённое определение таково: резервы роста эффективности сельскохозяйственного производства заключаются в наличии и возможности тех или иных способов улучшения производственного потребления ресурсов, которые ранее не использовались, или использовались, но не по целевому назначению (то есть непроизводительно), либо нерационально, что можно выразить количественно разницей между возможным и фактическим уровнем производства. Они представляют собой возможности обеспечения экономики ресурсов, заключающиеся в конкретизации способов приведения в действие существенных факторов эффективности. Так, например, резервом, обусловленным использованием такого фактора эффективности, как разделение труда, является углубление специализации сельскохозяйственных предприятий.

При рассмотрении резервов в таком смысле, очевидна их неразрывная связь с потерями.

Ликвидация субъективных потерь, обуславливая ресурсосбережение, относится к внутренним резервам. В зависимости от уровня управления внутренние резервы могут

быть внутриотраслевые, внутри сельскохозяйственного предприятия (внутрихозяйственные), резервы на уровне рабочего процесса, операции.

Внешние резервы реализуются на данном предприятии, но их предпосылки возникают извне, они зависят от внешних условий, имеется в виду не только погодные (благоприятные погодные условия, разумеется, приводят к росту эффективности), а и достижения научно-технического прогресса, экономические и институциональные условия (уровень цен на сельскохозяйственные и промышленные товары, конъюнктура рынка, налоги, тарифы на услуги, информация, развитость инфраструктуры, законодательство, правительственные решения, курсы валют, рынки сбыта, уровень доходов населения и т.д).

Тема 8. Методология выявления резервов роста эффективности производства

Методика определения величины потерь и внутренних резервов роста эффективности производства на региональном уровне.

Величина потерь, рассматриваемых в узком смысле, равна разнице между объёмом продукции, которая была в наличии, и фактически имеющейся. Для обнаружения этих потерь и определения их величины в хозяйствах необходим точный учёт наличия материальных ценностей по состоянию на конкретные даты, а также на начало и конец каждого этапа в процессе их движения от поступления в хозяйство и до реализации готовой продукции.

Так как материальным содержанием внутренних резервов роста производства и его эффективности является недопущение субъективных потерь (в широком смысле), то величина тех и других определяется аналогично: как разница между каким-то эталоном и фактическим параметром.

При определении величины субъективных потерь в широком смысле (упущенных возможностей) возникает ряд методологических проблем: что принять за эталон (базу) сравнения, какой использовать результативный показатель, какие влияющие на результативный показатель факторы учитывать, какова связь (линейная или нелинейная) между факторами и результатом?

В качестве эталона сравнения в экономической литературе предлагается брать лучший вариант, технические нормативы расхода основных и оборотных фондов и труда, результат прошлого периода, средний результат по сравниваемой совокупности аналогичных предприятий, мировые достижения.

При определении величины потерь и внутренних резервов для хозяйств определённого региона предпочтительнее использовать в качестве эталона усреднённый экономический норматив, рассчитанный с помощью корреляционной модели. Такой выбор обосновывается следующим.

Технические нормативы как эталон сравнения применимы при определении величины резервов роста эффективности на конкретном технологическом процессе, рабочем месте, при производстве какой-либо продукции. Однако по укрупнённым показателям для совокупности хозяйств такой подход не всегда возможен.

Результаты прошлого периода имеет смысл брать за эталон в том случае, если в последующий период эффективность снизилась. Однако такой подход не позволяет обнаружить внутренние резервы дальнейшего роста эффективности сельского хозяйства при достижении предшествующего результата.

Использование лучшего результата в стране или в мире как базы сравнения позволяет определить величину всех резервов, но не субъективных потерь, не внутренних резервов, так как он достигнут при условиях, которые не являются характерными для всех хозяйств; такие достижения нельзя считать реально возможными в других условиях. Лучшие показатели эффективности производства являются результатом внедрения достижений научно-технического прогресса, реализации собственных замыслов практического решения конкретных проблем. Поэтому разницу между лучшим и фактическим результатом

каких-либо хозяйств мы не относим на счёт потерь и субъективных резервов. Названная разница показывает величину всех резервов (внешних и внутренних). К субъективным же потерям относятся те случаи, когда были реально достижимые альтернативные варианты, но они не были использованы.

Для расчёта экономического норматива целесообразно использовать данные сельскохозяйственных организаций одного и того же природно-климатического округа и зоны. Обоснование здесь следующее.

Использование данных по хозяйствам района не позволяет рассчитать устойчивую корреляционную модель для обоснования норматива (эталона, базы сравнения).

Расчёт корреляционной модели для хозяйств области имеет тот недостаток, что производители имеют различные климатические условия, которые существенно влияют на эффективность сельскохозяйственного производства.

В качестве результативного показателя при выявлении внутренних резервов роста эффективности сельского хозяйства целесообразно использовать валовую продукцию в сопоставимых ценах, что позволяет более точно учесть объём произведённой продукции в натуре.

За факторы, в наибольшей степени влияющие на результат, принимаются следующие: площадь сельскохозяйственных угодий (балло-гектары), среднесписочная численность работников, среднегодовая стоимость основных производственных фондов сельскохозяйственного назначения, сумма материальных затрат (без амортизации).

При построении корреляционной модели следует иметь в виду, что связь между факторами и результатом нелинейная, что обусловлено законом убывающей отдачи. Наиболее точно такая связь описывается степенной функцией, или функцией Кобба-Дугласа.

Для сглаживания влияния колебаний погодных условий, целесообразно использовать данные за 5 лет. Для приведения в соразмерный вид стоимостные параметры по годам можно перевести в долларовый эквивалент.

Исходя из рассмотренных методологических подходов, рассчитываются степенные корреляционные модели по данным годовых отчётов организаций Беларуси за 5 лет в среднем по каждому природно-климатическому региону.

С помощью корреляционных моделей рассчитывается возможный объём производства валовой продукции в сопоставимых ценах для каждой. Превышение расчётного объёма над фактическим даёт величину внутрихозяйственных резервов роста сельскохозяйственной продукции, на основе чего рассчитываются величины внутрихозяйственных резервов роста эффективности использования производственных ресурсов по хозяйствам каждого природно-климатического региона республики.

Методология выявления резервов роста эффективности использования ресурсов внутри хозяйства.

Рассматриваемый методологический подход к проблеме выявления резервов роста эффективности использования производственных ресурсов внутри хозяйства основан на законе убывающей отдачи и эффекте замещения ресурсов.

В зависимости от величины применяемого ресурса закон убывающей отдачи приводит к неодинаковым изменениям результата. В связи с этим выделяется *три его стадии*.

На первой стадии увеличение количества применения конкретного ресурса обуславливает более быстрый темп роста объёма продукции (предельный продукт рассматриваемого ресурса первоначально растёт, затем снижается, но остаётся по величине выше средней его производительности).

На второй стадии – темпы роста объёма продукции замедляются (предельная и средняя производительность ресурса снижаются, причём первый показатель снижается более быстрыми темпами).

На третьей стадии – общий объём продукции снижается (средняя производительность ресурса снижается, а предельная – принимает отрицательные значения). При максимальном объёме продукции предельная производительность равна 0.

В процессе принятия решений относительно количества применения факторов производства необходимо использовать показатели среднего и предельного продукта (см. формулы 1.8 и 1.9), что позволяет сделать определённые выводы без рассмотрения соотношения между издержками и доходом.

Предельная доходность ресурса определяется как произведение предельного дохода и предельного продукта ($MRP = MR \times MP$). А так как в Беларуси цена реализации зерна (p_q) не изменяется в зависимости от количества его продажи конкретным хозяйством, то $MR = p_q$. Следовательно, в этой ситуации $MRP = p_q \times MP$.

В рассматриваемом случае предельные издержки на фосфорные удобрения (MRC) равны его цене (P_Q), поскольку денежные затраты на приобретение любой дополнительной единицы фосфорного удобрения не изменяются. Если цена приобретения каждой последующей дозы удобрения изменяется, то MRC не равняется P_Q , в таком случае предельные издержки на ресурс можно вычислить по формуле 1.24.

Преимущество методологического подхода к выявлению внутренних резервов повышения эффективности использования производственных ресурсов с применением предельных величин заключается в том, что специалисты хозяйства могут не только выявить эти возможности, но и определить конкретный способ их реализации. Используя показатели предельного дохода ресурса (MRP) и его предельных издержек (MRC), руководитель хозяйства может сделать выбор наиболее эффективного варианта по объёму применения конкретного ресурса с учётом изменений цен на него и производимую продукцию. Так, из примера 3.9 следует, что если цена на фосфорные удобрения снизится с 1,76 до 1 условных денежных единиц за кг действующего вещества, то его выгоднее внести в дозе 60 кг на 1 га и получить урожай озимой пшеницы 38,1 ц/га – теперь уже в III варианте будет равенство MRP и MRC и, следовательно, достигнута экономическая эффективность. Вариант III будет наиболее выгодным и в случае, если цена на удобрение останется прежней, но увеличится цена зерна до 3,52 условных денежных единиц за 1 кг ($MRP = 3,52 \times 0,5 = 1,76$ и $MRC = 1,76$). Напротив, при увеличении цены на удобрение или снижении цены на зерно, хозяйствам будет выгодно сокращать количество применения удобрения и, тем самым, снижать урожайность озимой пшеницы. Это утверждение справедливо не только в отношении фосфорного удобрения, но и применимо ко всем другим удобрениям (азотным, калийным, микроудобрениям), а также ко всем ресурсам. Как видно, получение более высокой урожайности не всегда экономически эффективно.

Получение одного и того же объёма продукции возможно при различных вариантах сочетания тех или иных производственных ресурсов. В хозяйственной практике наблюдается замещение одного ресурса другим.

Для определения сочетания различных производственных ресурсов в сельскохозяйственных предприятиях необходимо использовать взвешенные их предельные продукты.

Очевидно, есть смысл тратить деньги на покупку 60 кг азотных удобрений, так как до этой величины взвешенный предельный продукт азотного удобрения больше взвешенного предельного продукта фосфорного удобрения.

При: $N_{20} P_{20}$	$MP_1 : P_1 = 19,2;$	$MP_2 : P_2 = 5,4;$
$N_{40} P_{20}$	$MP_1 : P_1 = 8,1;$	$MP_2 : P_2 = 5,4;$
$N_{60} P_{20}$	$MP_1 : P_1 = 5,8;$	$MP_2 : P_2 = 5,4.$

Итого урожайность озимой ржи будет достигнута 32,45 ц/га (21,3ц + 11,15 ц). При других вариантах расхода имеющейся суммы денег на данные удобрения прибавка урожая с гектара будет меньше.

Решая проблему, на какой вид из конкурирующих продуктов расходовать ресурс, предпочтение нужно отдать тому, при увеличении которого предельная доходность ресурса выше.

Таким образом, если в данном примере в наличии имеется 200 кг азотного удобрения, предназначенного для внесения под 1 га озимой пшеницы и 1 га озимой ржи, то наиболее эффективное его распределение будет таково: 150 кг под озимую рожь и 50 кг под озимую пшеницу.

Если количество ресурса не фиксировано, то есть хозяйство имеет возможность не ограничивать его применение, то наибольшая экономическая эффективность будет при таком количестве переменного ресурса, при котором достигается равенство (или приближение к равенству) MRP и MRC .

Важной проблемой, стоящей перед руководителем хозяйства, является определение объёма производства каждого вида продукта. В стратегическом плане (долговременном периоде) для решения этой проблемы необходимо учесть особенности природно-климатических условий хозяйства, а в тактическом – краткосрочном периоде – помимо этого, наличие основного капитала, пригодного для того или иного вида деятельности и который не представляется возможным выгодно продать, наличие работников, которым необходимо предоставить работу, что обусловлено курсом государственной политики на создание социально ориентированной рыночной экономики.

РАЗДЕЛ 4. ОРГАНИЗАЦИОННО-ЭКОНОМИЧЕСКИЕ РЕЗЕРВЫ И МЕХАНИЗМ ПОВЫШЕНИЯ ЭФФЕКТИВНОСТИ СЕЛЬСКОГО ХОЗЯЙСТВА

Тема 9. Оптимизация объёма производства и соотношений между производственными ресурсами в сельскохозяйственных предприятиях республики

Существует зависимость между размерами производства и его эффективностью. Рост производства в связи с внедрением научно-технического прогресса сопровождается увеличением его эффективности. Однако, если увеличение производства вызвано ростом применения некоторых производственных ресурсов (при прежнем уровне и качестве других ресурсов, а также прочих равных условиях), то вследствие действия закона убывающей отдачи эффективность использования отдельных ресурсов первоначально может увеличиваться, а в дальнейшем снижаться.

На эффективность сельскохозяйственного производства влияет соотношение производственных факторов между собой.

Увеличение фондооснащённости в сельскохозяйственных предприятиях приводит к росту объёма производства. Однако объём производства растёт в меньшей степени, чем фондооснащённость.

Рост фондооснащённости обуславливает увеличение уровня прибыльности хозяйств, отдачи оборотных фондов и производительности работников. В то же время фондоотдача (средняя производительность основных производственных фондов сельскохозяйственного назначения) в этих условиях имеет явную тенденцию к снижению: на второй стадии действия закона убывающей отдачи средняя производительность ресурса снижается, а предельная, снижаясь, не достигает нуля. Более конкретное объяснение такой тенденции заключается в том, что по мере роста фондооснащённости, на единицу данного ресурса приходится все меньше оборотных фондов и работников. Снижение рентабельности хозяйств также объясняется названной причиной.

Однако, несмотря на снижение общего уровня рентабельности, размер прибыли, получаемой хозяйствами в среднем со 100 га сельскохозяйственных угодий, неуклонно растёт, так как каждая дополнительная единица продукции увеличивает общий размер прибыли.

Особое значение для роста эффективности сельскохозяйственных предприятий имеет наращивание наиболее мобильного материального фактора производства – оборотных фондов. Увеличение объёма сельскохозяйственного производства за счёт применения большего количества оборотных фондов эффективно: увеличиваются общие показатели эффективности (прибыль в расчёте на 100 га сельскохозяйственных угодий и общая рентабельность) и частные – фондоотдача, отдача оборотных фондов, производительность работников. По сравнению с ростом фондооснащённости здесь ситуация иная: даже при наращивании количества оборотных фондов отдача от них возрастает, что происходит на первой стадии закона убывающей отдачи.

Вывод таков: хозяйствам республики необходимо в *первую очередь* увеличивать количество оборотных фондов. Недостаток оборотных фондов (удобрений, средств защиты растений и животных, кормов и добавок к ним, запчастей и т. п.) сдерживает рост уровня и эффективности сельскохозяйственного производства.

Сравнение сельскохозяйственных предприятий с различным уровнем трудообеспеченности показывает, что по мере её роста увеличивается общая рентабельность и прибыльность хозяйств, фондоотдача и отдача оборотных фондов.

В хозяйствах с более высокой трудообеспеченностью производительность работников ниже. Это объясняется недостаточной вооружённостью труда основными и оборотными фондами.

Вывод таков: рост объёма сельскохозяйственного производства, обусловленный более высокой трудообеспеченностью, эффективен. Для дальнейшего повышения продуктивности сельского хозяйства необходимо увеличить вооружённость труда основными и оборотными фондами.

Увеличение ресурсообеспеченности хозяйств обуславливает рост уровня производства и общей прибыльности хозяйств. Прибыль предприятий зависит от двух компонентов: дохода (выручки) и издержек. В свою очередь доход определяется объёмом выпуска продукции и ценами на неё. Сельскохозяйственное предприятие не в состоянии повлиять на цены. Оно может достигнуть своей цели путём изменения объёма производства, а также снижением издержек в расчёте на единицу продукции. Увеличение производства, являясь результатом взаимодействия различных количеств и видов ресурсов, обуславливает определённые объективные изменения общих и частных показателей его эффективности.

С увеличением объёма производства валовой продукции растёт уровень прибыльности хозяйств, (рисунок 4.1).

Общим показателем эффективности сельскохозяйственного производства (с точки зрения интересов предприятия, а также отрасли) является масса прибыли в расчёте на 100 га сельскохозяйственных угодий (уровень прибыльности хозяйства), так как именно этот показатель соответствует их цели. По мере увеличения объёма производства прибыльность хозяйств растёт не только в связи со снижением средних издержек (АС), но и в связи с ростом товарности продукции. Следует заметить, что теоретически масса прибыли растёт даже при неизменном уровне товарности в условиях, когда средние издержки прошли точку минимума и возрастают на протяжении некоторого интервала до тех пор, пока предельные издержки продукции не превысят её цену, так как каждая дополнительная единица товара, издержки которой, хотя и возрастают, но остаются ниже цены, приносит дополнительную прибыль

Используя экономико-математические методы, можно определить оптимальный размер сельскохозяйственного производства для сельскохозяйственных организаций Беларуси с точки зрения минимизации средних издержек. Между средними издержками и валовой продукцией существует связь, которая описывается квадратичной функцией вида:

$$Y = aX^2 + bX + c. \quad (4.1)$$

График этой функции – парабола. Если $a > 0$, то функция имеет минимум в точке

$$X = -b : 2a. \quad (4.2)$$

Методика определения оптимальных соотношений между производственными ресурсами.

Для нормального функционирования предприятий, непрерывности и ритмичности производственных процессов необходимо иметь определённое количество производственных запасов, незавершённое производство, осуществлять расходы на будущие периоды. Недостаток оборотных фондов обуславливает несоблюдение параметров научно-обоснованных технологий производства, что приводит к нерациональному использованию других производственных ресурсов, к снижению эффективности производства. Однако и излишние объёмы оборотных фондов обуславливают неэффективность использования не только их, но и всего ресурсного потенциала в целом.

Минимизация издержек при любом объёме производства достигается в том случае, если соотношение между ресурсами оптимально. В краткосрочном периоде минимум удельных издержек достигается прежде всего за счёт сбалансированного сочетания текущих материальных затрат (здесь и далее имеется в виду без амортизации) и основных производственных фондов сельскохозяйственного назначения. То или иное их сочетание в различные периоды в каждом хозяйстве неодинаково, что зависит от многих обстоятельств: природных условий, видов и структуры производимой продукции, применяемых технологий, конкретных видов средств производства в натуре и др. Однако анализ деятельности всей совокупности сельскохозяйственных предприятий позволяет обнаружить определённые закономерности, которые могут быть учтены как руководителями, определяющими аграрную политику, так и управленческим персоналом сельскохозяйственных предприятий.

Большинство хозяйств имеют резервы повышения эффективности производства за счёт изменения соотношения в пользу оборотных фондов. Так, увеличение материальных затрат в среднем до соотношения с основными сельскохозяйственными фондами в одноименных единицах измерения примерно $0,5 : 1$ обуславливает рост уровня прибыльности хозяйств, рентабельности, отдачи основных сельскохозяйственных фондов. Отдача же самих материальных затрат при этом также растёт, хотя и незначительно. При увеличении соотношения оборотных фондов свыше $0,5 : 1$ уровень прибыльности хозяйств и общая рентабельность производства начинают снижаться. Таким образом, увеличение оборотных фондов до соотношения с основными сельскохозяйственными фондами примерно $0,5 : 1$ эффективно.

Существующий в настоящее время недостаток оборотных фондов по отношению к основным имеет место главным образом потому, что свободные цены на промышленные товары и государственное регулирование (сдерживание) цен на сельскохозяйственную продукцию в условиях инфляции подорвало финансовое состояние сельскохозяйственных предприятий, лишило их собственных оборотных средств. Если предприятия других отраслей народного хозяйства с коротким периодом оборота средств (например, торговля) могут пользоваться дорогим кредитом, то сельскохозяйственные предприятия, где производственный цикл составляет год или чуть более (растениеводство, животноводство) то, при государственном сдерживании цен на сельскохозяйственную продукцию такой возможности не имеют.

Увеличение материальных оборотных средств с целью оптимизации соотношения с основными сельскохозяйственными фондами является одним из резервов повышения эффективности сельскохозяйственного производства.

Важное значение в эффективном функционировании сельского хозяйства имеет организационно-управленческая деятельность работников управления. В настоящее время в сельскохозяйственных организациях республики их численность не увязана с её объективной необходимостью, а материальное вознаграждение данных работников не зависит от их роли в повышении эффективности.

Так, увеличение удельного веса аппарата управления в общей численности работников свыше 9% приводит к снижению уровня производства, прибыльности и общей рентабельности (недостаток управленческих работников по сравнению с оптимальным их ко-

личеством – примерно до 9% – также обуславливает более низкую эффективность сельскохозяйственного производства).

С теоретической точки зрения данная ситуация объясняется законом убывающей отдачи.

В настоящее время при увеличении удельного веса аппарата управления в общей численности работников сельского хозяйства до 9 % отдача от данного ресурса возрастает, а свыше – убывающая, при этом общий уровень производства снижается.

Более конкретное объяснение падения эффективности производства.

Тема 10. Трансформация форм собственности как необходимое условие совершенствования организационно-экономических отношений

Собственность как экономическая категория и как юридическое понятие.

В основе развития форм собственности лежит эффективность производства. Те отношения собственности, которые оказываются менее эффективными, либо видоизменяются, либо исчезают, а их заменяют новые, более прогрессивные формы.

Собственность в экономическом смысле понимается как общественная форма присвоения индивидом предметов природы. *Присвоение* представляет собой отношение человека к вещам; он обладает ими, использует для удовлетворения своих потребностей их полезные свойства. Собственность это есть та категория, которая обозначает отношения между людьми по поводу присвоения вещей. Общество, начиная с первобытного, создаёт, устанавливает конкретный порядок, правила присвоения вещей. В дальнейшем, при возникновении государства, традиционно установленный порядок присвоения закрепился в юридических актах — законах, в связи с чем собственность как экономическая категория приобрела юридическую форму.

Собственность в экономическом смысле определяется материальными интересами людей: взаимный их интерес поступать так, а не иначе, определяет порядок присвоения. *Экономической формой реализации собственности является доход.*

Собственность в юридическом смысле определяется правами и обязанностями, соблюдение которых обусловлено не материальным интересом, а внеэкономическим принуждением государственного аппарата и его институтами.

Собственность в юридическом смысле является наиболее широким по объёму правом на имущество. Существующие в настоящее время представления и законодательства о собственности во многих странах мира основываются на *римском праве*, в котором были тщательно разработаны и апробированы фундаментальные положения и принципы правового регулирования экономических отношений. Римское право является настолько классическим юридическим выражением жизненных условий и конфликтов общества, в котором господствует частная собственность, что все позднейшие законодательства не внесли в него никаких принципиальных улучшений.

Римские юристы чётко различали *правомочия собственника*. Собственник имущества обладает: а) правом пользования (лат. *ius utendi*); б) правом распоряжения (лат. *ius abutendi*); в) правом владения (лат. *ius possidendi*); г) правом истребования имущества от любого лица (лат. *ius vindicandi*). Названные положения вошли в законодательства многих стран, в том числе и Беларуси.

Развитие форм собственности.

Исторически владение является тем отношением, на базе которого складывался институт частной собственности: владельцы впоследствии стали юридическими собственниками.

Переход владения в собственность предусмотрен и в Гражданском кодексе Республики Беларусь. В статье 235 (Приобретательская давность) названного закона установлен

15-ти летний срок владения недвижимым имуществом, после чего владелец приобретает на него право собственности.

Существует различие между владением (лат. *possessio*) и владением (лат. *detentio*).

В римском праве существовали некоторые ограничения права собственности, что касалось, прежде всего, земли.

Собственность может быть индивидуальной (частной), то есть отдельного гражданина, и общей (лат. *communio*), то есть когда вещь принадлежит не одному человеку, а нескольким сообща.

При общей собственности каждый из собственников по римскому праву имел долевое право собственности на всю вещь в целом, то есть каждому принадлежала не доля вещи, а доля права на вещь. При этом доли могли быть равными или неравными. В случае сомнений в величине долей они считались равными. Всякие изменения вещи или прав на неё при общей собственности могли осуществляться только с общего согласия. Любой собственник имел право в любое время потребовать свою долю и, если в натуре это сделать было невозможно, то он получал денежную компенсацию.

Индивидуальная (частная) собственность в римском праве распространяется и на предметы потребления, и на средства производства, в том числе землю. Иное понимание индивидуальной собственности в будущем коммунистическом обществе у К.Маркса и Ф.Энгельса.

Наиболее сильная мотивация к труду и эффективному использованию ресурсов существует у частного собственника. Это обусловлено природой человека. Для удовлетворения своих потребностей человек вынужден трудиться, если нужный объём благ он не может получить иным путём (например, за счёт пенсии, пособий и т.д.). Являясь собственником факторов производства, человек стремится как можно более эффективно их использовать, включая и напряжение своих физических и умственных сил, стремится оставить своим детям средства производства в большем количестве и лучшем качестве.

Исторически собственник факторов производства присваивал себе и его результат. Такое понимание идёт ещё от римского права и не вызывает сомнений в наши дни: кто собственник факторов производства, тот и собственник созданного при их использовании продукта. Однако ещё в древнем Риме возникал вопрос: а кому принадлежит та вещь, которая произведена человеком из чужого материала? Классические юристы здесь расходились во мнении: сабиньянцы и прокульянцы.

В рабовладельческом обществе.

При феодализме.

В экономически развитых странах.

Более широкие права граждан на землю и произведенный результат обуславливают повышение эффективности сельскохозяйственного производства.

Сельское хозяйство бывшего СССР развивалось на основе государственной собственности на землю.

Длительное время граждане имели существенные ограничения по развитию личного подсобного хозяйства, садоводства и огородничества, крестьянского хозяйства.

В 1982 г. (в связи с принятием Продовольственной программы) и позже союзным правительством были приняты меры по выделению земли гражданам в пользование для садоводства и огородничества.

Когда граждане имеют более широкие права на землю, присваивают результаты своего труда, то это обуславливает более высокую эффективность сельскохозяйственного производства. Такой вывод справедлив и для условий Беларуси.

Существующее понимание частной собственности на землю, которое сложилось в мире, отличается от трактовки её римскими юристами. На протяжении веков, а особенно в XX веке, в развитых странах происходила социализация земли. Это проявляется, во-

первых, в установлении платы за неё, во-вторых, в ограничении размеров участков, в-третьих, в государственном контроле за их куплей-продажей.

Рыночная экономика базируется на многообразии форм собственности, под которой понимаются не только частная и государственная формы – это лишь два крупных рода собственности, но и формы, относящиеся к видам названных родов. Различие может наблюдаться в конкретном порядке управления объединённым имуществом, распоряжения произведенным продуктом, определения доли во вновь образованном имуществе, в доле дохода, получаемого на своё имущество, в порядке прекращения, вывода своей доли из общей собственности. Этот конкретный механизм может быть весьма разнообразным, что и даёт основание говорить о многообразии форм собственности внутри рода частной собственности.

Тема 11. Совершенствования механизма распределения доходов

Распределение дохода в обществе между субъектами хозяйствования.

Формы распределения доходов, в конечном счёте, определяют количество благ, которые поступают каждому индивиду. Способы распределения, которые в наибольшей степени соответствуют интересам участников производства, стимулируют их активность, выступают резервом повышения эффективности экономики.

Существуют различия распределения дохода в обществе между субъектами хозяйствования и распределения его внутри предприятий.

Распределение дохода в обществе между субъектами хозяйствования осуществляется через обмен и определяется свойственными ему закономерностями.

Распределение в административно-командной экономике.

Рыночное распределение.

Территориальный аспект проблемы распределения дохода в обществе.

Техническая эффективность хозяйств в зависимости от зоны и округа заметно различается, что неизбежно сказывается на экономическом состоянии предприятий.

Хозяйства, находящиеся в менее благоприятных природно-климатических условиях, имеют более высокую себестоимость продукции. Вследствие этого имеются существенные различия в рентабельности и прибыльности предприятий, а также в обустроенности сельских населённых пунктов.

Неодинаковые климатические условия хозяйств, а также различное качество земель по плодородию и местоположению, которые они используют, существуют практически во всех странах. Однако в рыночных условиях при наличии частной собственности на землю проблема равных условий заинтересованности в повышении эффективности производства решается естественным путём за счёт различной цены земли и соответственно размера арендной платы.

В Беларуси в условиях административно-командной системы в силу доминировавших в то время теоретических взглядов ставилась задача создания равных условий воспроизводства в ином аспекте: на равные затраты в хозяйствах с разными природно-климатическими условиями должны быть получены равные доходы.

В условиях перехода к рынку государственные меры регулирования экономики должны быть непосредственно направлены не на обеспечение равной прибыли на равные издержки (это должно стать следствием, а не непосредственной целью регулирования), а на создание равных исходных экономических условий производства, что будет стимулировать снижение затрат. Под равными экономическими условиями производства имеется в виду не обеспечение равного результата на единицу затрат, что практиковалось ранее, и не обеспечение равного объёма производственных ресурсов в каждом хозяйстве, а установление налога в соответствии с объективной оценкой имеющихся ресурсов, денежное выражение затрат которых для производителя означают издержки. Речь идёт, прежде всего, об оценке земли, которая аккумулирует различия в экономическом плодородии, ме-

стоположении, а не о других производственных ресурсах, где таких проблем объективно нет (например, трактор имеет равную стоимость для любого хозяйства независимо от зоны). Такое понимание равных экономических условий производства для отличия целесообразно обозначить понятием *«равные условия экономического стимулирования»*.

Распределение дохода на предприятии.

Важным аспектом совершенствования распределительных отношений является распределение дохода на предприятии.

Основной принцип распределения материальных благ, который применялся в отечественной экономике до перехода к рынку, формулировался так: «От каждого – по способностям, каждому – по труду».

В работах К.Маркса труд рассматривается преимущественно с одной стороны – количественной.

В первые же годы после октября 1917 г. практика хозяйствования в нашей стране обусловила изменение толкования принципа распределения по труду.

В этих условиях распределение осуществлялось не только по количеству, но и по качеству труда. Чтобы учесть качество труда обращалось внимание на тяжесть труда, опасность условий труда, сложность и точность производимой работы, степень самостоятельности и ответственности за её выполнение, требуемая для её выполнения степень обученности и опытности. В последующем отечественные экономисты (прежде всего Э.А.Лутохина) обосновали необходимость формирования зарплаты с учётом объективных производственных условий и народнохозяйственной значимости.

Практически для измерения затраченного труда в целях определения величины зарплаты устанавливалась общественная норма труда, которая представляло собой то рабочее время, которое признаётся обществом как необходимое для получения производственного результата при помощи труда определённого качества в данных объективных производственных условиях. Таким образом, принцип распределения по труду конкретизировался как распределение по общественно нормируемому (употребляются также термины: общественно рациональный, общественно установленный, общественно нормальный, общественно значимый) труду, но не по общественно необходимому. Практически это реализовывалось посредством тарифной системы, которая включает тарифно-квалификационные характеристики, тарифные ставки и тарифные коэффициенты.

Такое понимание распределения по труду – затратная концепция – длительное время существовало в отечественной экономике. Речь идёт о том, что если затраты труда, соответствующие общественно установленному уровню, равны, то и оплачен он будет одинаково, независимо от полученных результатов *деятельности отдельного предприятия*.

В 80-е годы XX века в отечественной науке наметился переход от затратной концепции понимания принципа распределения по труду к результативной: распределение не по затратам, а по результатам труда.

Однако, в рыночной экономике объективно необходимо распределять доход и по другим факторам производства, а во-вторых, важно установить величину той доли результата производства, которая предназначается для выплаты зарплаты.

Дж.Б.Кларк: каждому фактору вменяется определённая доля в продукте и каждому – соответствующее вознаграждение – вот естественный закон распределения.

Домохозяйства поставляют производству экономические ресурсы: труд, землю, капитал, предпринимательство и выступают на рынке ресурсов со стороны предложения. Предприятия предъявляют спрос на ресурсы. При взаимодействии спроса и предложения на конкретные ресурсы происходит установление цен на них. Для предприятий цены на ресурсы выступают издержками, но одновременно они (цены) являются для домохозяйств соответствующими доходами: поставщики услуг труда получают зарплату, земельные собственники – ренту, собственники капитала – процент, предприниматели – прибыль. На

рынках потребительских товаров производители выступают со стороны предложения, а домохозяйства предъявляют на них спрос. Взаимодействие спроса и предложения устанавливает цену на каждый товар. Расходы домохозяйств одновременно выступают доходами (выручкой от продаж) предприятий. В целом по народному хозяйству совокупность функциональных доходов домохозяйств равна общей сумме расходов предприятий.

Цены ресурсов одновременно выступают издержками для производства и доходами для собственников этих ресурсов. В масштабе общества цены на производственные ресурсы складываются в результате взаимодействия спроса и предложения. В то же время конкретная величина предложения каждого вида ресурса (труд, земля, капитал, менеджмент) зависит от цены на них: чем больше будет цена, по которой можно продать ресурс, тем больший объем ресурсов будет предложен и, наоборот, при понижении цены – величина предложения уменьшится. Величина спроса на ресурс, напротив, уменьшается с ростом цены и увеличивается при снижении цены. При цене равновесия величина предложения и величина спроса совпадают.

Каждая конкурентная фирма приобретает ресурсы по ценам, на величину которых она не в состоянии повлиять. Фирма будет увеличивать закупки ресурса, если каждая его последующая единица приносит прибыль, то есть когда предельная доходность ресурса (MRP) больше предельных издержек на данный ресурс (MRC). В силу закона убывающей отдачи (убывающей доходности) предельная доходность ресурса с увеличением его количества уменьшается. Фирма получит максимальную прибыль (это её цель) при достижении равенства $MRP = MRC$ по всем ресурсам, при этом объём производства достигнет оптимальности, то есть здесь соблюдается также равенство $MR = MC$. Частным случаем, рассмотренного общего принципа, является ситуация в условиях совершенной конкуренции, когда цена ресурса не меняется и, следовательно, предельные издержки на ресурс (MRC) равны его цене (P). В этом случае максимизация прибыли будет достигнута при $MRP = P$.

В условиях статичной экономики в длительном периоде действие данного принципа приводит экономику в состояние общего равновесия: во всех фирмах предельная доходность ресурса равна его цене. Другими словами, все собственники ресурсов, предоставивших их производству, получают вознаграждение в точности соответствующее их предельному доходу (стоимости предельного продукта ресурса), то есть собственники ресурсов получают доходы (зарплату, ренту, процент, прибыль), равные тому, сколько этому ресурсу вменяется в создание общего дохода.

Западные экономисты при определении конкретной доли влияния производственных факторов на результат использовали производственную функцию. Так, Ч.Кобб и П.Дуглас (Charles W.Cobb, Paul H.Douglas) применили степенную функцию при изучении отраслей обрабатывающей промышленности США и сделали вывод, что труд и капитал влияют на общий выпуск продукции соответственно в соотношении 0,75:0,25. Такой методологический подход может быть использован для определения доли различных факторов в созданном продукте.

3. ПРАКТИЧЕСКИЙ РАЗДЕЛ

3.1. Методические указания для самостоятельной работы

РЕКОМЕНДУЕМАЯ ЛИТЕРАТУРА

Нормативные документы

1. Конституция Республики Беларусь 1994 года (с изменениями и дополнениями, принятыми на республиканских референдумах 24 ноября 1996 г. и 17 октября 2004 г.). – 3-е изд., стер. – Минск: Нац. центр правовой информ. Респ. Беларусь, 2008. – 64 с.
2. Национальная стратегия устойчивого социально-экономического развития Республики Беларусь на период до 2020 г. / Нац. комис. по устойчивому развитию Респ. Беларусь; редкол.: Я. М. Александрович [и др.]. – Минск: Юнипак, 2004. – 202 с.

Основная литература

- 3.3. Константинов, С. А. Теория эффективности сельского хозяйства: учеб. пособие / С. А. Константинов. – Минск: ИВЦ Минфина, 2013. – 180 с.

Дополнительная

4. Балыков, В. Система показателей экономической эффективности / В. Балыков // АПК: экономика, управление. – 2000. – № 7. – С. 19–22.
5. Государственное регулирование сельского хозяйства: учеб. пособие для с.-х. вузов / В. А. Воробьев, С. А. Константинов, В. Д. Шмыков [и др.]. – Минск: Ураджай, 1998. – 343 с.
6. Гусаков, В. Г. История и экономика «крестьянского вопроса» / В. Г. Гусаков. Белорус. науч.-исслед. ин-т экономики и информ. АПК. – Минск, 1997. – 168 с.
7. Дайнеко, А. Е. Беларусь и мировая экономика на пороге третьего тысячелетия / А. Е. Дайнеко. – Минск: БелНИИЭИ АПК, 1999. – 179 с.
8. Константинов, Н. С. Выявление резервов повышения эффективности использования сельскохозяйственных земель / Н. С. Константинов // Проблемы экономики: сб. науч. тр. / гл. ред. Л. В. Пакуш. – Горки: БГСХА, 2014. – Вып. 2(19). – С. 90–97.
9. Константинов, Н. С. Механизм повышения эффективности использования сельскохозяйственных земель / Н. С. Константинов // Организационно-правовые аспекты инновационного развития АПК: сб. науч. тр. / Белорус. гос. с.-х. акад., Западномор. технол. ун-т в Щецине; гл. ред. Н. А. Глушакова. – Горки – Щецин, 2014. – Вып. 11. – С. 343–348.
10. Константинов, Н. С. Показатели эффективности использования сельскохозяйственных земель / Н. С. Константинов // Проблемы экономики: сб. науч. тр. / гл. ред. А. М. Каган. – Минск: Ин-т систем. исслед. в АПК НАН Беларуси, 2012. – Вып. 1(14). – С. 111–117.
11. Константинов, С. А. Вопросы теории эффективности сельского хозяйства / С. А. Константинов; Белорус. науч.-исслед. ин-т экономики и информ. АПК; под ред. В. Г. Гусакова – Минск, 1997. – 187 с.
12. Константинов С. А. Потери и резервы эффективности производства в аграрном комплексе: (теория и практические аспекты) / С. А. Константинов; Белорус. науч.-исслед. ин-т экономики и информ. АПК; под ред. В. Г. Гусакова. – Минск, 1998. – 129 с.
13. Константинов С. А. Факторы и резервы повышения эффективности сельского хозяйства Беларуси (теория, методология и практические аспекты) / С. А. Константинов; Ин-т аграр. экономики НАН Беларуси; предисл. В. Г. Гусакова. – Минск, 2003. – 199 с.
14. Экономика организаций и отраслей агропромышленного комплекса: в 2 кн./ В. Г. Гусаков [и др.]; под общ. ред. В. Г. Гусакова. – Минск: Белорус. наука, 2007. – Кн. 1. – 891 с.
15. Никитенко, П. Г. Модель устойчивого социально-экономического развития Беларуси: проблемы формирования и эволюции / П. Г. Никитенко. – Минск: Право и экономика, 2000. – 312 с.
16. Серова, Е. В. Аграрная экономика: учебник для студ. экон. вузов, факультетов и специальностей / Е. В. Серова. – М.: ГУ ВШЭ, 1999. – 480 с.
17. Тихонов, М. О систематизации и аналитической сущности экономических показателей в сельском хозяйстве / М. Тихонов // АПК: экономика, управление. – 2001. – № 10. – С. 67–76.
18. Трейси, М. Сельское хозяйство и продовольствие в экономике развитых стран: Введение в теорию, практику и политику / М. Трейси. – СПб.: Экон. шк. – 1995. – 431 с.

Раздел 1. ТЕОРЕТИЧЕСКИЕ И МЕТОДОЛОГИЧЕСКИЕ ОСНОВЫ ЭФФЕКТИВНОСТИ СЕЛЬСКОГО ХОЗЯЙСТВА

Тема 1. Понятие эффективности и факторы производства

1. Два значения понятия «эффективность». Результативность и оптимальность. Последствия неоптимальности.
2. Различные аспекты производства. Производственные ресурсы. Факторы производства: земля, труд, капитал, организационно-управленческий фактор.
3. Производительные силы и производственные отношения. Социальные институты.

Литература: [3, с. 7–13].

Тема 2. Критерии эффективности функционирования сельского хозяйства

1. Понятия «цель производства» и «критерий эффективности». Цели и экономические интересы. Цель производства на уровне народного хозяйства. Критерий народнохозяйственной эффективности. Полная занятость и полный объем производства. Достижение народнохозяйственной эффективности. Закон замещения. Возрастание дополнительных затрат ресурсов.

2. Эффективность воспроизводства. Распределение и обмен. Критерий Парето-эффективности распределения ресурсов. Парето-эффективность распределения предметов потребления. Справедливость распределения: эгалитарный, утилитарный, рыночный, роулсианский взгляды. Критерий эффективности обмена. Критерий эффективности личного потребления. Производительное потребление.

3. Критерий эффективности сельского хозяйства. Критерий эффективности использования отдельных производительных ресурсов. Критерий эффективности производства для сельскохозяйственного предприятия. Специфические задачи различных уровней управления.

Литература: [3, с. 13–28].

Тема 3. Система показателей эффективности сельскохозяйственного производства

1. Классификация показателей эффективности: техническая (технологическая), технико-экономическая, экономическая, социально-экономическая эффективность. Многообразие показателей эффективности: частные и общие, прямые и обратные, абсолютные и относительные, отражающие процессы и состояние.

2. Показатели эффективности на уровне предприятия. Показатели технической эффективности: средняя и предельная производительность ресурса, их взаимосвязь. Показатели технико-экономической эффективности: предельная доходность ресурса, взвешенный предельный продукт, производительность труда, себестоимость и прибыльность продукции, уровень производства, доходности и прибыльности хозяйства. Показатели экономической эффективности: эффективность предельного ресурса и предельного производства, фондоотдача, отдача оборотных фондов, материалоемкость, эффективность организационно-управленческого фактора, отдача текущих затрат, уровень рентабельности продукции, общий уровень рентабельности производства, норма прибыли. Обобщающие показатели. Показатели эффективности: их динамика и взаимосвязь.

3. Показатели эффективности на уровне сельского хозяйства. Прибыльность сельского хозяйства. Производительность труда в сельском хозяйстве.

4. Показатели эффективности на уровне народного хозяйства.

Литература: [3, с. 28–50].

Раздел 2. ФАКТОРЫ ЭФФЕКТИВНОСТИ СЕЛЬСКОГО ХОЗЯЙСТВА

Тема 4. Влияние на эффективность сельского хозяйства природных факторов и научно-технического прогресса

1. Понятие факторов эффективности производства. Различие между понятиями «факторы производства» и «факторы эффективности производства». Два подхода к факторам эффективности. Классификация существенных факторов эффективности сельского хозяйства.

2. Природные факторы и необходимость их учета для эффективного хозяйствования. Понятие природных факторов. Главное условие рационального ведения сельского хозяйства. Неодинаковость природных условий. Прогресс науки и изменение природных условий. Учет особенностей агроклиматических условий для эффективного хозяйствования. Структура земельного фонда Беларуси. Динамика сельскохозяйственных угодий. Характеристика почвенного покрова. Качественная оценка земли и ее влияние на эффективность производства. Климатические зоны и округа в Беларуси.

3. Понятие научно-технического прогресса (НТП). Влияние НТП на эффективность сельского хозяйства. Нарушение статического равновесия. Конкуренция и НТП. Последствия НТП, рост технической эффективности сельского хозяйства. Приоритетность финансирования науки. Биотехническая революция. Отрицательные последствия биотехнической революции. Приоритетные направления НТП в сельском хозяйстве.

Литература: [3, с. 51–64].

Тема 5. Роль общественных форм труда в повышении эффективности экономики

Занятие 1

1. Общественные формы труда. **Разделение труда.** Понятие разделения труда. Углубление разделения труда как закономерность развития производительных сил. Условия возникновения разделения труда: свойства человека и внешние обстоятельства. Общее, частное и единичное разделение труда. Разделение труда

внутри общества (общественное) и внутри предприятия (техническое): сходство и различие. Особенность разделения труда в сельском хозяйстве. Разделение и специализация труда. Формы разделения (специализации) труда: специализация работников, специализация предприятий, размещение производства, международное разделение труда. Размещение сельскохозяйственного производства и переработки. Условие рациональной специализации. Выгоды и неудобства разделения труда.

2. **Кооперация труда.** Понятие кооперации труда. Простая и сложная кооперация. Кооперация и разделение труда. Значение трудовой дисциплины при кооперации труда. Формы кооперации. Связи между элементами кооперации труда. Кооперация труда внутри предприятия и внутри общества, их различие. Частная (особенная, промежуточная) кооперация – межхозяйственная кооперация и агропромышленная интеграция – ее эффективность. Взаимосвязь разделения и кооперации труда, их формы.

Литература: [3, с. 64–76].

Занятие 2

1. **Концентрация производства.** Понятие концентрации производства. Показатели оценки размеров предприятий: прямые и косвенные. Размеры земельных угодий: история и современность. Крупное, среднее и мелкое производство – их эффективность. Определение крупных предприятий. Концентрация сельскохозяйственного производства в Беларуси. Размеры предприятий и уровень интенсификации. Народнохозяйственное значение крупных предприятий.

2. **Обмен.** Обмен деятельностью и товарами. Обращение товаров. Реализация продукции (сбыт) и приобретение ресурсов, их влияние на эффективность (техническую и экономическую) производства. Выгоды обмена. Качество продукции и сбыт. Международный обмен: меркантилисты, А. Смит, Д. Рикардо, теория Хекшера-Олина, В. Леонтьев, учет спроса.

Литература: [3, с. 76–83].

Занятие 3

1. **Организация.** Два значения термина «организация». Типы организации общества: натуральное хозяйство, административно-командная система, рыночная экономика, ассоциация кооперативов, смешанная экономика. Формы организации предприятий в сельском хозяйстве. Семейно-индивидуальные хозяйства. Типы организационных форм предприятий: государственные предприятия, капиталистические предприятия, кооперативы – критерии их разграничения. Принципы кооперирования крестьянства. Реформирование хозяйств.

2. Основные компоненты организации производства. Содержание организации сельскохозяйственного производства. Пространственный и временной аспекты организации. Принципы пропорциональности, ритмичности и непрерывности. Основные пропорции в АПК. Совершенствование организации производства. Организация труда и его оплаты.

Литература: [3, с. 83–94].

Тема 6. Личностный фактор человеческой деятельности и государственное вмешательство в экономику

1. Понятие личностного (человеческого) фактора. Технократический и гуманистический подход к производству. Развивающие и подавляющие личность мотивы к эффективному труду. П. А. Столыпин, В. И. Ленин о способах активизации личности. Материальная заинтересованность в эффективном труде. Возрастание роли человеческого фактора в условиях биотехнической революции. Условия активизации личностного фактора.

2. Институциональные факторы. Границы вмешательства государства в экономику. Функции государства. Антимонопольная деятельность государства. Регулирование цен на продукцию предприятий-монополистов: общественно-оптимальная цена и цена, обеспечивающая справедливую прибыль. Преодоление негативных последствий монополии.

Литература: [3, с. 94–113].

Раздел 3. МЕТОДОЛОГИЯ ОПРЕДЕЛЕНИЯ ПОТЕРЬ И ВЫЯВЛЕНИЯ РЕЗЕРВОВ РОСТА ЭФФЕКТИВНОСТИ ПРОИЗВОДСТВА

Тема 7. Определение потерь и резервов и их взаимосвязь

1. Потери в узком и широком смысле. Субъекты и объекты потерь. Потери в производстве и обраще-

нии. Потери по натурально-вещественной форме и по стоимости. Объективные и субъективные потери. Определение потерь в узком смысле. Прямые и косвенные потери. Потери ресурсов. Потери первого и второго рода. Определение потерь в широком смысле. Утрата, простои, непроизводительное и нерациональное использование ресурсов. Методология количественного разграничения непроизводительного и нерационального расхода ресурсов.

2. Три значения понятия «резервы». Определение резервов, их связь с потерями в статике и динамике. Связь резервов с факторами эффективности производства. Внутренние и внешние резервы. Классификация резервов по уровню структурного звена народного хозяйства. Внутрихозяйственные резервы: внутрипроизводственные, общепроизводственные, внепроизводственные. Резервы текущие и перспективные, видимые и скрытые. Классификация резервов по результатам.

Литература: [3, с. 114–126].

Тема 8. Методология выявления резервов роста эффективности производства

1. Оценка эффективности сельского хозяйства республики. Динамика технической эффективности земледелия и животноводства в Беларуси. Сравнение с мировым уровнем. Внесение удобрений и урожайность сельскохозяйственных культур. Методика определения величины внешних резервов. Расход ресурсов на единицу продукции.

2. Методика определения величины потерь и внутренних резервов роста эффективности сельскохозяйственного производства на региональном уровне.

3. Методика выявления резервов роста эффективности использования ресурсов внутри хозяйства. Определение выгодности применения различных ресурсов, их сочетания. Определение оптимального объема применяемого ресурса. Оптимальное распределение ограниченной суммы денег на приобретение ресурсов. Выбор между производством конкурирующих продуктов.

Литература: [3, с. 126–144].

Раздел 4. ОРГАНИЗАЦИОННО-ЭКОНОМИЧЕСКИЕ РЕЗЕРВЫ И МЕХАНИЗМ ПОВЫШЕНИЯ ЭФФЕКТИВНОСТИ СЕЛЬСКОГО ХОЗЯЙСТВА

Тема 9. Оптимизация объема производства и соотношений между производственными ресурсами в сельскохозяйственных предприятиях республики

1. Связь между размерами производства и его эффективностью. Влияние фондооснащенности, оснащенности оборотными фондами и трудообеспеченности хозяйств на эффективность сельскохозяйственного производства. Использование обобщающего показателя эффективности сельскохозяйственного производства. Определение оптимального размера сельскохозяйственного производства.

2. Методика определения оптимальных соотношений между производственными ресурсами. Сбалансированность материальных ресурсов. Влияние соотношения оборотных и основных производственных фондов сельскохозяйственного назначения на уровень прибыльности хозяйств. Оптимальная численность управленческого персонала.

Литература: [3, с. 145–153].

Тема 10. Трансформация форм собственности как необходимое условие совершенствования организационно-экономических отношений

Собственность как экономическая категория и как юридическое понятие. Структура собственности: пользование, владение, распоряжение. Собственность индивидуальная и общая. Развитие собственности. Многообразие форм собственности. Собственность на землю от римского права до настоящего времени. Перспективные модели трансформации государственной собственности на землю в частную.

Литература: [3, с. 153–162].

Тема 11. Совершенствования механизма распределения доходов

Понятие дохода. Распределение дохода в обществе между субъектами хозяйствования. Распределение дохода внутри предприятий. Затратная концепция распределения дохода. Развитие распределительных отношений. Принцип распределения «от каждого – по способностям, каждому – по труду», марксистская и неоклассическая интерпретация. Теория предельной производительности распределения Дж. Б. Кларка. Функциональное распределение дохода.

Литература: [3, с. 162–176].

2.2. Практические задания

Задание 1. Исходные данные представлены в таблице 3.1, а расчётные – 3.2.

Таблица 3.1– Урожай озимой пшеницы по дозам азота и фосфора, ц/га

Азот, кг/га	Фосфор, кг/га									
	0	20	40	60	80	100	120	140	160	180
0	21,3	23,2	23,5	23,6	23,5	23,4	23,2	22,9	22,7	22,4
20	27,2	29,1	29,4	29,5	29,4	29,3	29,1	28,9	28,6	28,3
40	29,7	31,6	31,9	32,0	31,9	31,8	31,6	31,3	31,0	30,7
60	31,5	33,4	33,8	33,8	33,8	33,6	33,5	33,2	32,9	32,6
80	33,1	35,0	35,4	35,4	35,4	35,2	35,0	34,8	34,5	34,2
100	34,5	36,4	36,8	36,8	36,8	36,6	36,5	36,2	35,9	35,6
120	35,8	37,7	38,0	38,1	38,0	37,9	37,7	37,5	37,2	36,9
140	37,0	38,9	39,2	39,3	39,2	39,1	38,9	38,6	38,3	38,0
160	38,1	39,9	40,3	40,4	40,3	40,2	40,0	39,7	39,4	39,1
180	39,1	41,0	41,3	41,4	41,3	41,2	41,0	40,7	40,4	40,1

Таблица 3.2 – Убывающая отдача фосфорных удобрений

Показатели	Дозы внесения фосфорных удобрений P_2O_5 , кг/га (дерново-подзолистая почва с содержанием калия 10-11, фосфора 15-17 мг на 100 г пахотного слоя земли, рН = 4,8-5,0, фон N = 120 кг/га)									
	0	20	40	60	80	100	120	140	160	180
Урожайность озимой пшеницы, ц/га	35,8	37,7	38,0	38,1	38,0	37,9	37,7	37,5	37,2	36,9
Средняя производительность фосфорного удобрения (AP), кг/кг		188,5	95,0	63,5	47,5	37,9	31,4	26,8	23,3	20,5
Предельная производительность фосфорного удобрения (MP), кг/кг	9,5	1,5	0,5	-0,5	-0,5	-1,0	-1,0	-1,5	-1,5	

Задание 2. На основе данных, содержащихся в таблице 3.2 рассчитать предельную доходность ресурса (фосфорного удобрения) и его предельные издержки при различных дозах его применения, при этом цена 1 кг зерна $p_q = 2,0$ условным денежным единицам, а цена 1 кг фосфорного удобрения (в пересчёте на P_2O_5) $P_Q = 1,76$ условных денежных единиц (таблица 3.3). Выгодными вариантами применения фосфорных удобрений являются первый и второй, поскольку у них $MRP > MRC$, то есть предельная доходность ресурса больше предельных издержек на него. Оптимальным из имеющихся вариантов является второй, поскольку при этом соотношение между MRP и MRC наиболее близко к равенству. Увеличивать количество внесения фосфорного удобрения от 20 до 40 кг выгодно, так как каждый дополнительный килограмм удобрения будет добавлять доход больший, чем издержки на него. Третий вариант невыгоден, хозяйство будет иметь субъективные потери дохода, так как каждый дополнительно внесённый килограмм фосфорного удобрения на 1 га посева озимой пшеницы будет приносить убыток ($MRP < MRC$).

Задание 3. Таблица 3.3 – Определение выгоды применения фосфорных удобрений при различных дозах его внесения

Варианты	Дозы внесения P_2O_5 , кг/кг	Урожайность пшеницы, ц/га	Предельная производительность ресурса (P_2O_5), кг/кг	Предельная доходность ресурса (P_2O_5), условных денежных единиц / кг	Предельные издержки ресурса (P_2O_5) условных денежных единиц / кг	Выгодность вариантов
	Q	q	MP	MRP	MRC= P_Q	
	0	35,8				
I	20	37,7	9,5	19	1,76	выгодно
	40	38,0	1,5	3	1,76	выгодно
III	60	38,1	0,5	1	1,76	не выгодно

Задание 4. Выяснить вопрос о наиболее выгодном сочетании азотных и фосфорных удобрений. По данным таблицы 3.1 рассчитаем, используя формулу 1.9, предельную производительность фосфорного и азотного удобрения и представим в таблице 3.4.

Таблица 3.4 – Предельная производительность фосфорного и азотного удобрений, кг/кг

Дозы азотного удобрения	Дозы фосфорного удобрения			
	0	20	40	60
0				
20	9,5 29,5	1,5 29,5		0,5 29,5
40	9,5 12,5	1,5 12,5		0,5 12,5
60	9,5 9	2 9		0 9,5
80	9,5 8	2 8		0 8
100	9,5 7	2 7		0 7
120	9,5 6,5	1,5 6,5		0,5 6
140	9,5 6	1,5 6		0,5 6
160	9 5,5	2 5		0,5 5,5
180	9,5 5	1,5 5,5		0,5 5

Задание 5.

Таблица 3.5 – Расчёт взвешенных предельных продуктов азотных и фосфорных удобрений

Варианты	Внесено удобрений, кг/кг		Предельные продукты удобрений, кг/кг		Цены на удобрения, условных денежных единиц /кг		Взвешенные предельные продукты удобрений, кг/условную денежную единицу	
	азотного	фосфорного	азотного	фосфорного	азотные	фосфорные	азотного	фосфорного
	Q_1	Q_2	MP_1	MP_2	P_1	P_2	$MP_1 : P_1$	$MP_2 : P_2$
I	40	60	12,5	0,5	1,54	1,76	8,1	0,3
II	60	5	9	9,5	1,54	1,76	5,8	5,4

Задание 6. Если сумма денег, предназначенная на покупку азотного и фосфорного удобрений в расчёте на 1 га, ограничена 110 условными денежными единицами, то для того, чтобы её рационально потратить, необходимо сравнивать взвешенные предельные продукты. Рассчитаем взвешенные предельные продукты на основе таблицы 3.1, при ценах на удобрения: азотного – 1,54; фосфорного – 1,76 условных денежных единиц за 1 кг действующего вещества (таблица 3.6).

Очевидно, есть смысл тратить деньги на покупку 60 кг азотных удобрений, так как до этой величины взвешенный предельный продукт азотного удобрения больше взвешенного предельного продукта фосфорного удобрения.

При: $N_{20} P_{20}$ $MP_1:P_1 = 19,2;$ $MP_2 :P_2 = 5,4;$
 $N_{40} P_{20}$ $MP_1:P_1 = 8,1;$ $MP_2 :P_2 = 5,4;$
 $N_{60} P_{20}$ $MP_1:P_1 = 5,8;$ $MP_2 :P_2 = 5,4.$

Задание 7.

Таблица 3.6 – Взвешенные предельные продукты азотного и фосфорного удобрений, кг/ условных денежных единиц

Дозы азотного удобрения, кг/га	Дозы фосфорного удобрения, кг/га			
	0	20	40	60
0				
20	5,4	0,9	0,3	
40	19,2	19,2	19,2	
60	5,4	0,9	0,3	
80	8,1	8,1	8,1	
100	5,4	1,1	0	
120	5,8	5,8	6,2	
140	5,4	1,1	0	
160	5,2	5,2	5,2	
180	5,4	1,1	0	
200	4,5	4,5	4,5	
220	5,4	0,9	0,3	
240	4,2	4,2	3,9	
260	5,4	0,9	0,3	
280	3,9	3,9	3,9	
300	5,4	1,1	0,3	
320	3,6	3,2	3,6	
340	5,4	0,9	0,3	
360	3,2	3,6	3,2	

Итого урожайность озимой ржи будет достигнута 32,45 ц/га (21,3ц + 11,15 ц). При других вариантах расхода имеющейся суммы денег на данные удобрения прибавка урожая с гектара будет меньше.

Решая проблему, на какой вид из конкурирующих продуктов расходовать ресурс, предпочтение нужно отдать тому, при увеличении которого предельная доходность ресурса выше.

Задание 8.

Пример 3.12. Данные в таблице 3.7.

Таблица 3.7 – Предельная доходность азотного удобрения при производстве озимой пшеницы и озимой ржи

Озимая пшеница (фон P ₂ O ₅ от 40 до 60)				Озимая рожь			
Дозы N, кг/га	MP ₁ , кг/кг	Цена озимой пшеницы, условных де- нежных еди- ниц /кг	MRP ₁ , условных денежных единиц /кг	Дозы N, кг/га	MP ₂ , кг/кг	Цена озимой ржи, условных денежных единиц /кг	MRP ₂ условных денежных единиц /кг
0	29,5	2,19	64,6	0	37,0	1,94	71,8
20				50			
40	12,5	2,19	27,3	100	31,2	1,94	60,5
60	9,5	2,19	20,8	150	14,4	1,94	27,9
80	8	2,19	17,5	200	-10,8	1,94	-20,9
100	7	2,19	15,3				
120	6	2,19	13,1				
140	6	2,19	13,1				
160	5,5	2,19	12,0				
180	5	2,19	11,0				

2.3. Демонстрационный материал

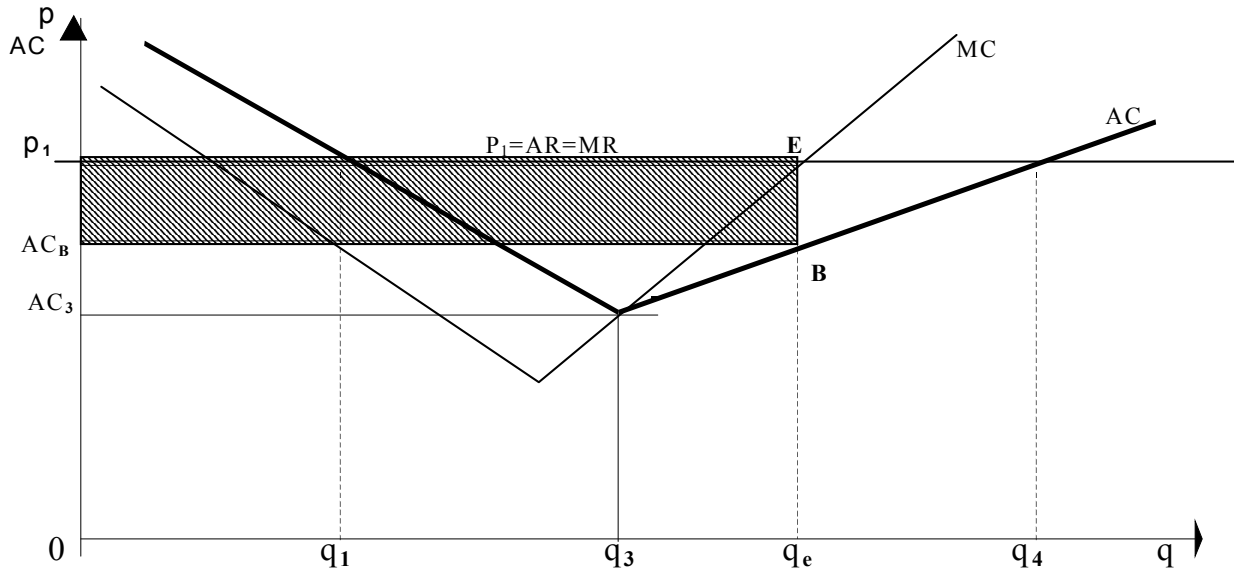


Рисунок 1.– Максимизация прибыли сельскохозяйственного предприятия в условиях рынка

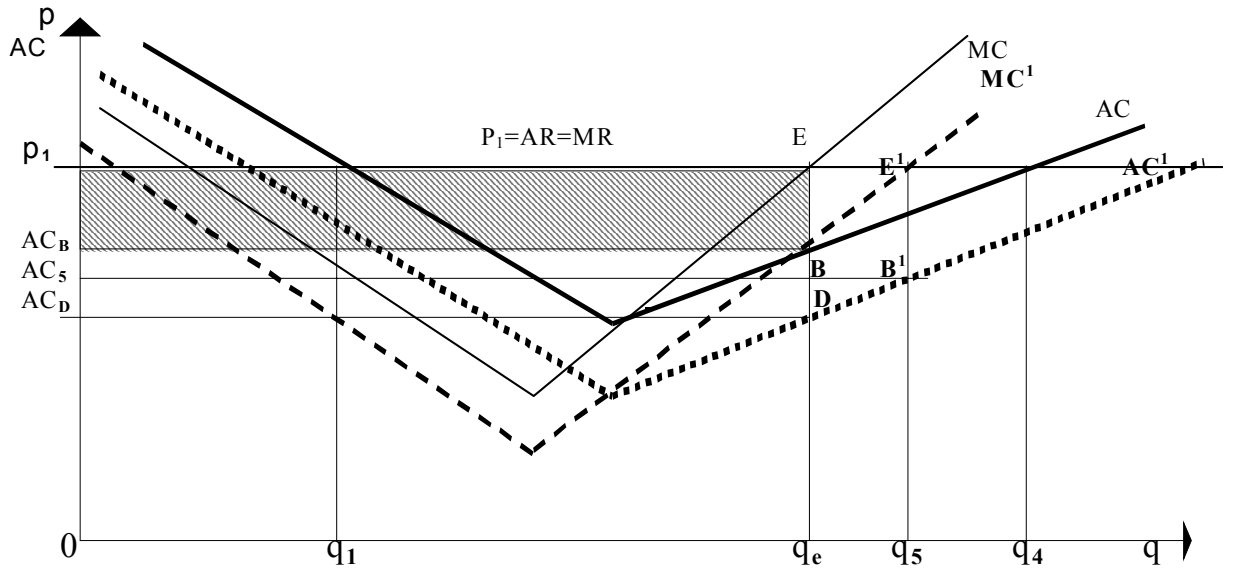


Рисунок2 – Влияние снижения издержек производства на объем прибыли

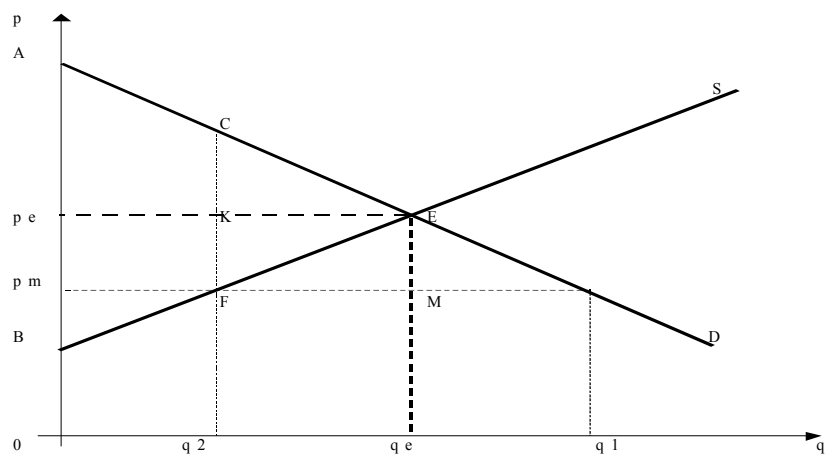


Рисунок.3 – Графическое изображение излишка потребителя и производителя

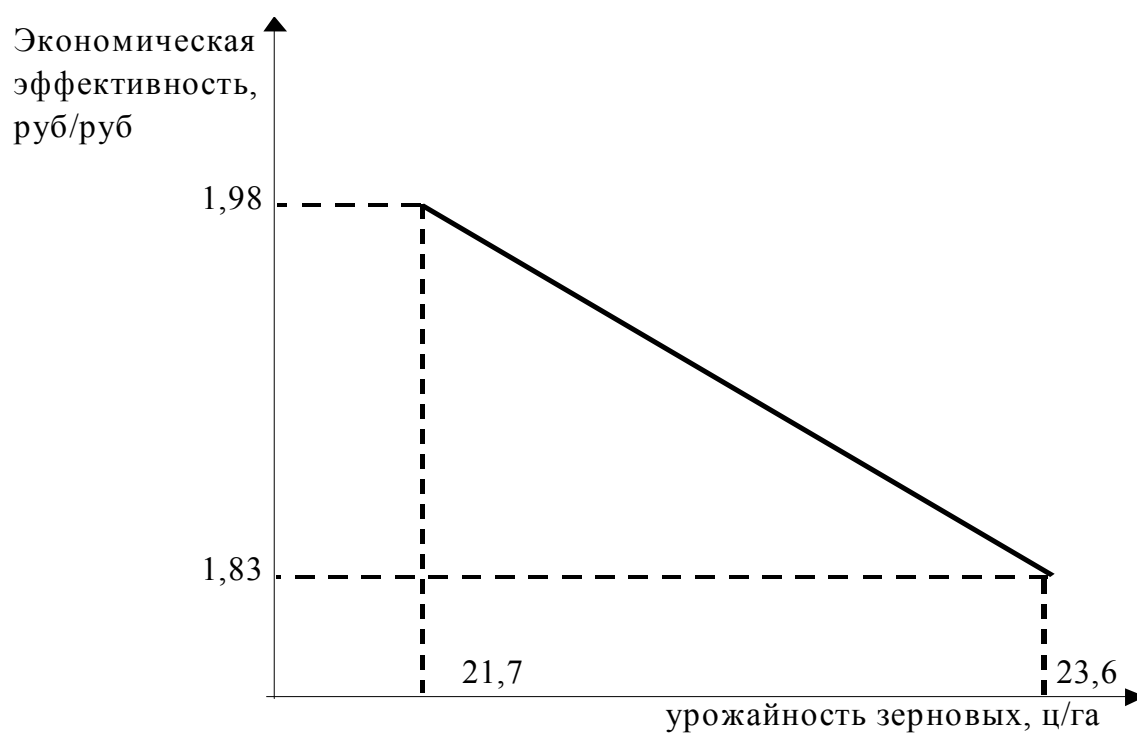


Рисунок 4 – Зависимость между технической и экономической эффективностью (частный случай)

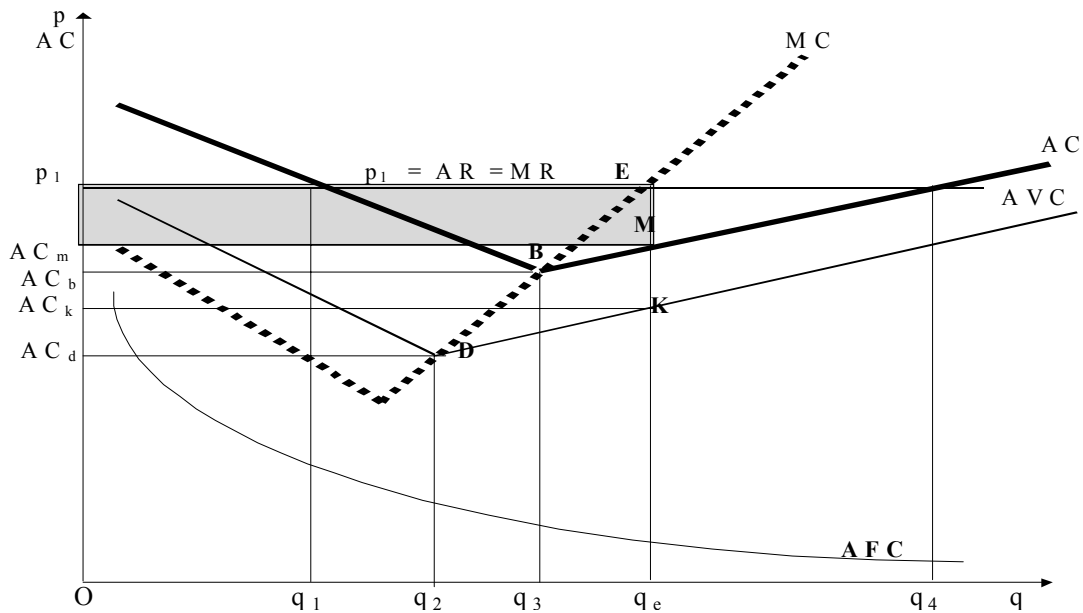


Рисунок 5 – Взаимосвязь показателей эффективности

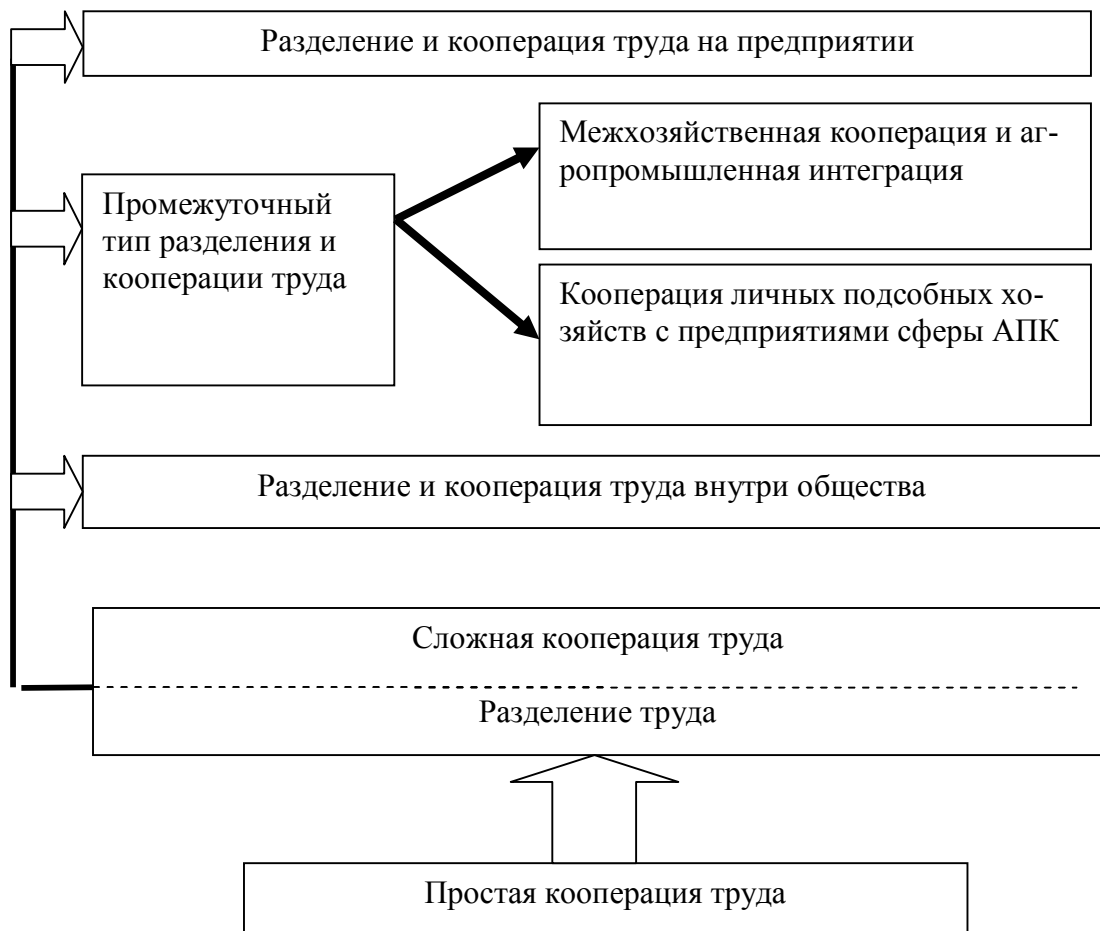


Рисунок 6 – Взаимосвязь разделения и кооперации труда и их формы

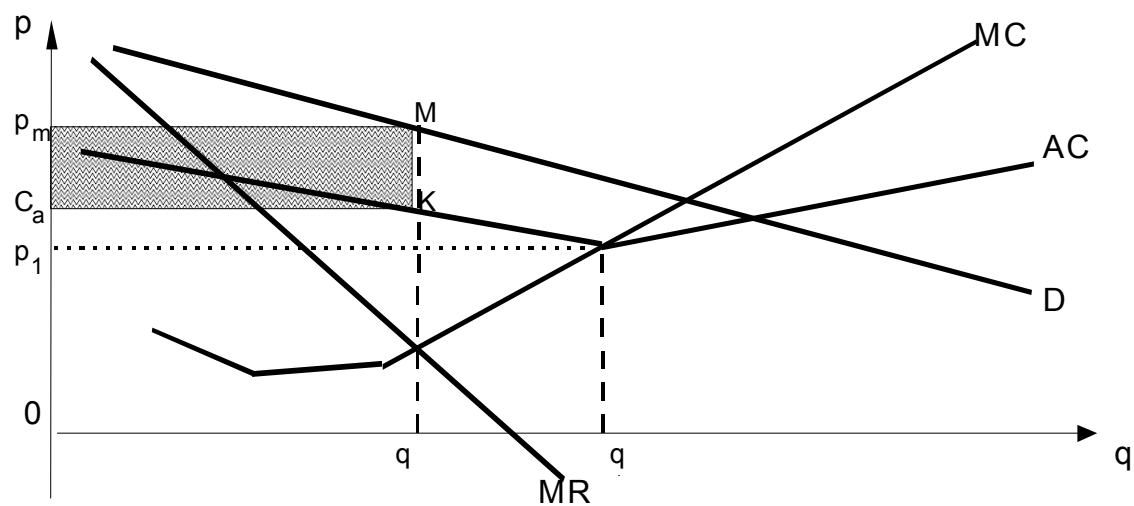


Рисунок 7 – Предприятие в условиях чистой монополии

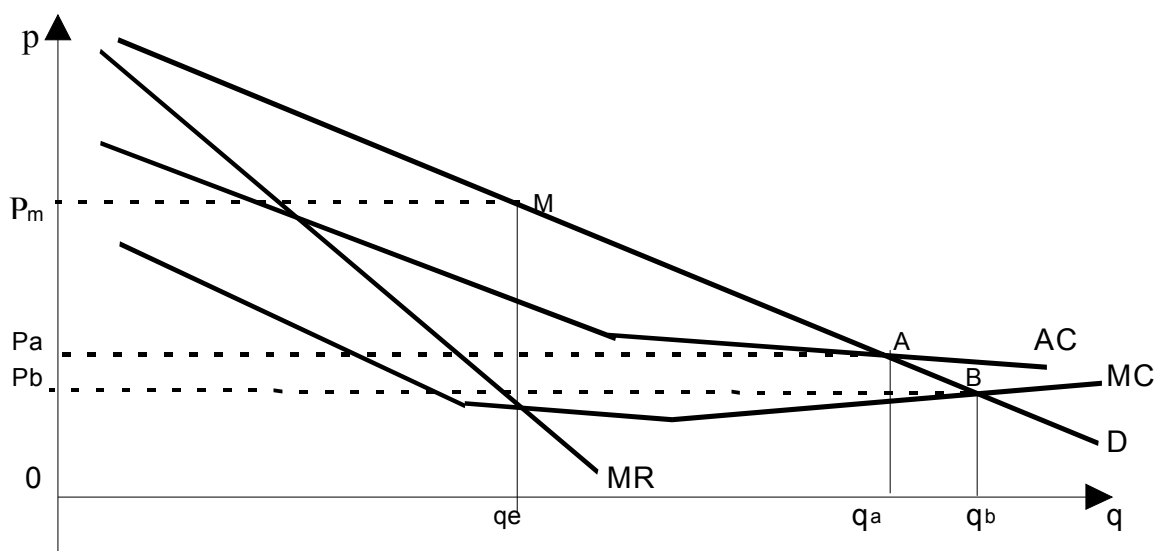


Рисунок 8 – Регулирование естественной монополии

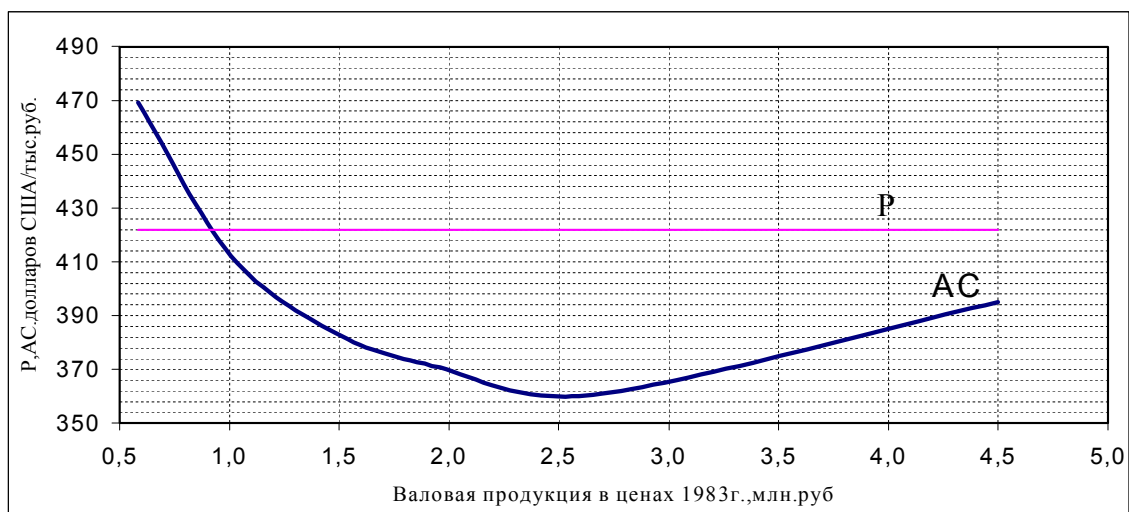


Рисунок 9 Зависимость средних издержек от объёма валовой продукции.

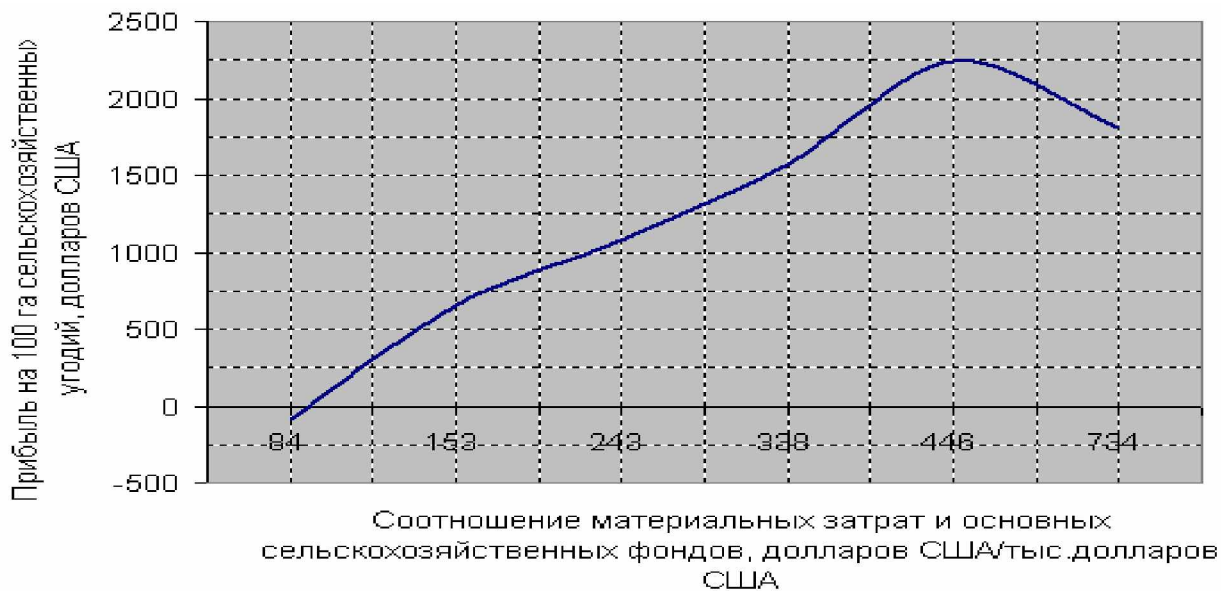
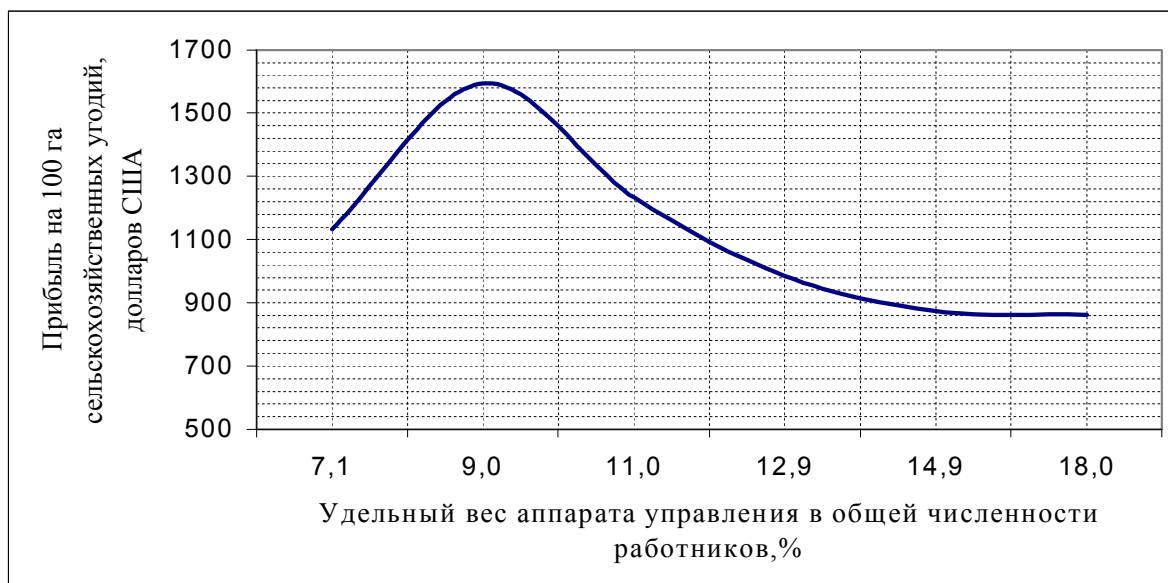


Рисунок 10. Влияние соотношения оборотных и основных производственных фондов сельскохозяйственного назначения на уровень прибыльности хозяйств.



3.РАЗДЕЛ КОНТРОЛЯ ЗНАНИЙ

3.1.Диагностика компетенций студента

Методы (технологии) обучения

Основными методами (технологиями) обучения, отвечающими целям изучения учебной дисциплины, являются:

- элементы проблемного обучения (проблемное изложение, вариативное изложение, частично поисковый метод), реализуемые на лекционных занятиях;
- применение творческого подхода, реализуемого на семинарских занятиях и при самостоятельной работе.

Методические рекомендации по организации и выполнению самостоятельной работы студентов

При изучении учебной дисциплины используются следующие формы самостоятельной работы:

- самостоятельная работа в виде выполнения общих заданий во время семинарских занятий под контролем преподавателя в соответствии с расписанием;
- самостоятельная работа в виде выполнения индивидуальных заданий с консультациями преподавателей;
- подготовка рефератов по индивидуальным темам.

Оценка учебных достижений студента на зачёте производится по итогам работы на семинарских занятиях.

Оценка текущих учебных достижений студентов осуществляется на семинарских занятиях.

Для оценки достижений студентов используется следующий диагностический инструментарий:

- проведение преподавателем текущих контрольных опросов и контрольного тестирования по отдельным темам;
- выступления студентов на семинарских занятиях;
- выступления студентов на конференции по подготовленному реферату;
- самостоятельная работа студентов при выполнении индивидуальных заданий;
- сдача студентами зачёта по учебной дисциплине.

3.2.Вопросы текущего контроля

1. Два значения понятия «эффективность». Результативность и оптимальность. Последствия неоптимальности. Различные аспекты производства. Производственные ресурсы. Факторы производства: земля, труд, капитал, организационно-управленческий фактор. Производительные силы и производственные отношения. Социальные институты.

2. Понятия «цель производства» и «критерий эффективности». Цели и экономические интересы. Цель производства на уровне народного хозяйства. Критерий народнохозяйственной эффективности. Полная занятость и полный объем производства. Достижение народнохозяйственной эффективности.

3. Эффективность воспроизводства. Распределение и обмен. Критерий Парето-эффективности распределения ресурсов. Парето-эффективность распределения предметов потребления. Справедливость распределения.

4. Критерий эффективности обмена. Критерий эффективности личного потребления. Производительное потребление.

5. Критерий эффективности сельского хозяйства. Критерий эффективности использования отдельных производительных ресурсов. Критерий эффективности производства

для сельскохозяйственного предприятия. Специфические задачи различных уровней управления.

6. Классификация показателей эффективности: техническая (технологическая), технико-экономическая, экономическая, социально-экономическая эффективность. Многообразие показателей эффективности: частные и общие, прямые и обратные, абсолютные и относительные, отражающие процессы и состояние.

7. Показатели эффективности на уровне предприятия: технической, технико-экономической, экономической эффективности. Обобщающие показатели.

8. Показателями эффективности: их динамика и взаимосвязи.

9. Показатели эффективности на уровне сельского хозяйства. Показатели эффективности на уровне народного хозяйства.

10. Понятие факторов эффективности производства. Различие между понятиями «факторы производства» и «факторы эффективности производства». Два подхода к факторам эффективности. Классификация сущностных факторов эффективности сельского хозяйства.

11. Природные факторы и необходимость их учёта для эффективного хозяйствования. Понятие природных факторов. Главное условие рационального ведения сельского хозяйства. Неодинаковость природных условий. Прогресс науки и изменение природных условий.

12. Учёт особенностей агроклиматических условий для эффективного хозяйствования. Динамика сельскохозяйственных угодий. Характеристика почвенного покрова. Качественная оценка земли и ее влияние на эффективность производства. Климатические зоны и округа в Беларуси.

13. Понятие НТП. Влияние научно-технического прогресса (НТП) на эффективность сельского хозяйства. Нарушение статического равновесия. Конкуренция и НТП. Последствия НТП, рост технической эффективности сельского хозяйства. Приоритетность финансирования науки. Биотехническая революция. Отрицательные последствия биотехнической революции. Приоритетные направления НТП в сельском хозяйстве.

14. Разделение труда. Понятие разделения труда. Углубление разделения труда как закономерность развития производительных сил. Условия возникновения разделения труда: свойства человека и внешние обстоятельства. Общее, частное и единичное разделение труда.

15. Разделение труда внутри общества (общественное разделение труда) и внутри предприятия (техническое разделение труда): единство и различие. Особенность разделения труда в сельском хозяйстве. Разделение и специализация труда.

16. Формы разделения (специализации) труда. Размещение сельскохозяйственного производства и переработки. Условие рациональной специализации. Выгоды и неудобства разделения труда.

17. Кооперация труда. Понятие кооперации труда. Простая и сложная кооперация. Кооперация и разделение труда. Значение трудовой дисциплины при кооперации труда. Формы кооперации. Связи между элементами кооперации труда.

18. Кооперация труда внутри предприятия и внутри общества – их различие. Частная (особенная, промежуточная) кооперация – межхозяйственная кооперация и агропромышленная интеграция, её эффективность. Взаимосвязь разделения и кооперации труда, их формы.

19. Концентрация производства. Показатели оценки размеров предприятий: прямые и косвенные. Размеры земельных угодий: история и современность. Крупное, среднее и мелкое производство – их эффективность. Определение крупных предприятий. Концентрация сельскохозяйственного производства в Беларуси. Размеры предприятий и уровень интенсификации.

20. Обмен. Обмен деятельностью и товарами. Обращение товаров. Реализация продукции (сбыт) и приобретение ресурсов, их влияние на эффективность (техническую и экономическую) производства. Выгоды обмена. Качество продукции и сбыт. Международный обмен: меркантилисты, А.Смит, Д.Рикардо, теория Хекшера-Олина, В.Леонтьев, учёт спроса.

21. Два значения термина «организация». Типы организации общества. Формы организации предприятий в сельском хозяйстве. Семейно-индивидуальные хозяйства. Типы организационных форм предприятий: государственные, капиталистические, кооперативы – критерии их разграничения. Принципы кооперирования крестьянства. Реформирование хозяйств.

22. Основные компоненты организации производства. Содержание организации сельскохозяйственного производства. Пространственный и временной аспекты организации. Принципы пропорциональности, ритмичности и непрерывности. Основные пропорции в АПК. Совершенствование организации производства. Организация труда и его оплаты.

23. Понятие личностного (человеческого) фактора. Технократический и гуманистический подход к производству. Развивающие и подавляющие личность мотивы к эффективному труду. П.А.Столыпин, В.И.Ленин о способах активизации личности. Материальная заинтересованность в эффективном труде. Возрастание роли человеческого фактора в условиях биотехнической революции. Условия активизации личностного фактора.

24. Институциональные факторы. Границы вмешательства государства в экономику. Функции государства. Антимонопольная деятельность государства. Регулирование цен на продукцию предприятий-монополистов: общественно-оптимальная и цена, обеспечивающая справедливую прибыль. Преодоление негативных последствий монополии.

25. Потери в узком и широком смысле. Субъекты и объекты потерь. Потери в производстве и обращении. Потери по натурально-вещественной форме и по стоимости. Объективные и субъективные потери. Определение потерь в узком смысле. Прямые и косвенные потери. Потери ресурсов. Потери первого и второго рода. Определение потерь в широком смысле. Утрата, простои, непроизводительное и нерациональное использование ресурсов.

26. Методология количественного разграничения непроизводительного и нерационального расхода ресурсов.

27. Три значения понятия «резервы». Определение резервов, их связь с потерями в статике и в динамике. Связь резервов с факторами эффективности производства. Внутренние и внешние резервы. Классификация резервов по уровню структурного звена народного хозяйства. Внутрихозяйственные резервы: внутрипроизводственные, общепроизводственные, внепроизводственные. Резервы текущие и перспективные, видимые и скрытые. Классификация резервов по результатам.

28. Оценка эффективности сельского хозяйства республики. Динамика технической эффективности земледелия и животноводства в Беларуси. Сравнение с мировым уровнем. Внесение удобрений и урожайность сельскохозяйственных культур. Методика определения величины внешних резервов. Расход ресурсов на единицу продукции.

29. Методика определения величины потерь и внутренних резервов роста эффективности сельскохозяйственного производства на региональном уровне.

30. Методика выявления резервов роста эффективности использования ресурсов внутри хозяйства. Определение выгодности применения различных ресурсов, их сочетания. Определение оптимального объёма применяемого ресурса. Оптимальное распределение ограниченной суммы денег на приобретение ресурсов. Выбор между производством конкурирующих продуктов.

31. Связь между размерами производства и его эффективностью. Влияние фондооснащенности, оснащённости оборотными фондами и трудообеспеченности хозяйств на эффективность сельскохозяйственного производства. Использование обобщающего показателя

теля эффективности сельскохозяйственного производства. Определение оптимального размера сельскохозяйственного производства.

32.Методика определения оптимальных соотношений между производственными ресурсами. Сбалансированность материальных ресурсов. Влияние соотношения оборотных и основных производственных фондов сельскохозяйственного назначения на уровень прибыльности хозяйств. Оптимальная численность управленческого персонала.

33.Трансформация форм собственности как необходимое условие совершенствования организационно-экономических отношений. Собственность как экономическая категория и как юридическое понятие. Структура собственности: пользование, владение, распоряжение. Собственность индивидуальная и общая. Развитие собственности. Многообразие форм собственности. Собственность на землю – от римского права до настоящего времени. Перспективные модели трансформации государственной собственности на землю в частную.

34.Совершенствование механизма распределения доходов. Распределение дохода в обществе между субъектами хозяйствования и внутри предприятий. Затратная концепция распределения дохода. Принцип распределения «От каждого – по способностям, каждому – по труду» – марксистская и неоклассическая интерпретация. Функциональное распределение дохода. Механизм распределения полученного сельскохозяйственным предприятием дохода.

4.ВСПОМОГАТЕЛЬНЫЙ РАЗДЕЛ

4.1.Учебная программа

Учреждение образования
«Белорусская государственная орденов Октябрьской Революции
и Трудового Красного Знамени сельскохозяйственная академия»

Утверждаю

Первый проректор академии

А.В.Колмыков

2023 г.

Регистрационный № - УД-7-91-23 /уч.



ТЕОРИЯ ЭФФЕКТИВНОСТИ

Учебная программа учреждения высшего образования
по учебной дисциплине для специальности
6-05-0311-03 Мировая экономика

Горки
2023 г.

Учебная программа составлена в соответствии с примерным учебным планом
рег. ном. 6-05-03-006/пр. от 20.12.2022 г. по специальности общего высшего

образования 6-05-0311-03 Мировая экономика, а также учебными планами учреждения образования БД -0311-03-1-23у от 29.03.2023 г., БДи-0311-03-1-23у от 29.03.2023 г.

СОСТАВИТЕЛЬ:

С. А. Константинов, заведующий кафедрой экономической теории УО «Белорусская государственная орденов Октябрьской Революции и Трудового Красного Знамени сельскохозяйственная академия», доктор экономических наук, профессор, академик международной академии аграрного образования

РЕЦЕНЗЕНТЫ:

Б. М. Шундалов, к.с.-х.н., доцент, доцент кафедры экономического анализа и прикладной информатики УО БГСХА

Л. В. Харитонов, к.э.н., доцент, доцент кафедры экономики и МЭО в АПК УО БГСХА

РЕКОМЕНДОВАНА К УТВЕРЖДЕНИЮ:

Кафедрой экономической теории учреждения образования «Белорусская государственная орденов Октябрьской Революции и Трудового Красного Знамени сельскохозяйственная академия» (протокол №10 от 29.05.2023 г.);

Методической комиссией экономического факультета учреждения образования «Белорусская государственная орденов Октябрьской Революции и Трудового Красного Знамени сельскохозяйственная академия» (протокол № 10 от 26.06.2023 г.);

Научно-методическим советом учреждения образования «Белорусская государственная орденов Октябрьской Революции и Трудового Красного Знамени сельскохозяйственная академия» (протокол №10 от 28.06.2023 г.)

Ответственный за редакцию: С.А.Константинов

Ответственный за выпуск: С.А.Константинов

СОДЕРЖАНИЕ УЧЕБНОГО МАТЕРИАЛА (разделы, темы, вопросы)

Раздел 1. Теоретические и методологические основы эффективности

Тема 1. Понятие эффективности и факторы производства

Два значения понятия «эффективность». Результативность и оптимальность. Последствия неоптимальности.

Различные аспекты производства. Производственные ресурсы. Факторы производства: земля, труд, капитал, организационно-управленческий фактор.

Производительные силы и производственные отношения. Социальные институты.

Тема 2. Критерии эффективности

Понятия «цель производства» и «критерий эффективности». Цели и экономические интересы. Цель производства на уровне народного хозяйства. Критерий народнохозяйственной эффективности. Полная занятость и полный объём производства. Достижение народнохозяйственной эффективности. Закон замещения. Возрастание дополнительных затрат ресурсов.

Эффективность воспроизводства. Распределение и обмен. Критерий Парето-эффективности распределения ресурсов. Парето-эффективность распределения предметов потребления. Справедливость распределения: эгалитарный, утилитарный, рыночный, ролсианский взгляды. Критерий эффективности обмена. Критерий эффективности личного потребления. Производительное потребление.

Критерий эффективности сельского хозяйства. Критерий эффективности использования отдельных производительных ресурсов. Критерий эффективности производства для сельскохозяйственного предприятия. Специфические задачи различных уровней управления.

Тема 3. Система показателей эффективности производства

Классификация показателей эффективности: техническая (технологическая), технико-экономическая, экономическая, социально-экономическая эффективность. Многообразие показателей эффективности: частные и общие, прямые и обратные, абсолютные и относительные, отражающие процессы и состояние.

Показатели эффективности на уровне предприятия. Показатели технической эффективности: средняя и предельная производительность ресурса, их взаимосвязь.

Показатели технико-экономической эффективности: предельная доходность ресурса, взвешенный предельный продукт, производительность труда, себестоимость и прибыльность продукции, уровень производства, уровень доходности и прибыльности хозяйства.

Показателям экономической эффективности: эффективность предельного ресурса и предельного производства, фондоотдача, отдача оборотных фондов, материалоёмкость, эффективность организационно-управленческого фактора, отдача текущих затрат, уровень рентабельности продукции, общий уровень рентабельности производства, норма прибыли.

Обобщающие показатели.

Показателями эффективности: их динамика и взаимосвязи.

Показатели эффективности на уровне сельского хозяйства. Прибыльность сельского хозяйства. Производительность труда в сельском хозяйстве.

Показатели эффективности на уровне народного хозяйства

Раздел 2. Факторы эффективности

Тема 4. Влияние на эффективность природных факторов и научно-технического прогресса

Понятие факторов эффективности производства. Различие между понятиями «факторы производства» и «факторы эффективности производства». Два подхода к факторам эффективности.

Классификация существенных факторов эффективности.

Природные факторы и необходимость их учёта для эффективного хозяйствования. Понятие природных факторов. Главное условие рационального ведения сельского хозяйства. Неодинаковость природных условий. Прогресс науки и изменение природных условий. Учёт особенностей агроклиматических условий для эффективного хозяйствования. Структура земельного фонда Беларуси. Динамика сельскохозяйственных угодий. Характеристика почвенного покрова. Качественная оценка земли и её влияние на эффективность производства. Климатические зоны и округа в Беларуси.

Понятие научно-технического прогресса (НТП). Влияние НТП на эффективность. Нарушение статического равновесия. Конкуренция и НТП. Последствия НТП, рост технической эффективности. Приоритетность финансирования науки. Биотехническая революция. Отрицательные последствия биотехнической революции. Приоритетные направления НТП в сельском хозяйстве.

Тема 5. Роль общественных форм труда в повышении эффективности экономики

Общественные формы труда.

Разделение труда. Понятие разделения труда. Углубление разделения труда как закономерность развития производительных сил. Условия возникновения разделения труда: свойства человека и внешние обстоятельства. Общее, частное и единичное разделение труда. Разделение труда внутри общества (общественное разделение труда) и внутри предприятия (техническое разделение труда): единство и различие. Особенность разделения труда в сельском хозяйстве. Разделение и специализация труда. Формы разделения (специализации) труда: специализация работников, специализация предприятий, размещение производства, международное разделение труда. Размещение сельскохозяйственного производства и переработки. Условие рациональной специализации. Выгоды и неудобства разделения труда.

Кооперация труда. Понятие кооперации труда. Простая и сложная кооперация. Кооперация и разделение труда. Значение трудовой дисциплины при кооперации труда. Формы кооперации. Связи между элементами кооперации труда. Кооперация труда внутри предприятия и внутри общества – их различие. Частная (особенная, промежуточная) кооперация – межхозяйственная кооперация и агропромышленная интеграция, её эффективность. Взаимосвязь разделения и кооперации труда, их формы.

Концентрация производства. Понятие концентрации производства. Показатели оценки размеров предприятий: прямые и косвенные. Размеры земельных угодий: история и современность. Крупное, среднее и мелкое производство – их эффективность. Определение крупных предприятий. Концентрация сельскохозяйственного производства в Беларуси. Размеры предприятий и уровень интенсификации. Народнохозяйственное значение крупных предприятий.

Обмен. Обмен деятельностью и товарами. Обращение товаров. Реализация продукции (сбыт) и приобретение ресурсов, их влияние на эффективность (техническую и экономическую) производства. Выгоды обмена. Качество продукции и сбыт. Международный обмен: меркантилисты, А.Смит, Д.Рикардо, теория Хекшера-Олина, В.Леонтьев, учёт спроса.

Организация. Два значения термина «организация». Типы организации общества: натуральное хозяйство, административно-командная система, рыночная экономика, ассоциация кооперативов, смешанная экономика. Формы организации предприятий в сельском хозяйстве. Семейно-индивидуальные хозяйства. Типы организационных форм предприятий: государственные предприятия, капиталистические предприятия, кооперативы – кри-

терии их разграничения. Принципы кооперирования крестьянства. Реформирование хозяйств.

Основные компоненты организация производства. Содержание организации сельскохозяйственного производства. Пространственный и временной аспекты организации. Принципы пропорциональности, ритмичности и непрерывности. Основные пропорции в АПК. Совершенствование организации производства. Организация труда и его оплаты.

Тема 6. Личностный фактор человеческой деятельности и государственное вмешательство в экономику

Понятие личностного (человеческого) фактора. Технократический и гуманистический подход к производству. Развивающие и подавляющие личность мотивы к эффективному труду. П.А.Столыпин, В.И.Ленин о способах активизации личности. Материальная заинтересованность в эффективном труде. Возрастание роли человеческого фактора в условиях биотехнической революции. Условия активизации личностного фактора.

Институциональные факторы. Границы вмешательства государства в экономику. Функции государства. Антимонопольная деятельность государства. Регулирование цен на продукцию предприятий-монополистов: общественно-оптимальная и цена, обеспечивающая справедливую прибыль. Преодоление негативных последствий монополии.

Раздел 3. Методология определения потерь и выявления резервов роста эффективности производства

Тема 7. Определение потерь и резервов и их взаимосвязи

Потери в узком и широком смысле. Субъекты и объекты потерь. Потери в производстве и обращении. Потери по натурально-вещественной форме и по стоимости. Объективные и субъективные потери. Определение потерь в узком смысле. Прямые и косвенные потери. Потери ресурсов. Потери первого и второго рода. Определение потерь в широком смысле. Утрата, простои, непроизводительное и нерациональное использование ресурсов. Методология количественного разграничения непроизводительного и нерационального расхода ресурсов.

Три значения понятия «резервы». Определение резервов, их связь с потерями в статике и в динамике. Связь резервов с факторами эффективности производства. Внутренние и внешние резервы. Классификация резервов по уровню структурного звена народного хозяйства. Внутрихозяйственные резервы: внутрипроизводственные, общепроизводственные, внепроизводственные. Резервы текущие и перспективные, видимые и скрытые. Классификация резервов по результатам.

Тема 8. Методология выявления резервов роста эффективности производства

Оценка эффективности сельского хозяйства республики. Динамика технической эффективности земледелия и животноводства в Беларуси. Сравнение с мировым уровнем. Внесение удобрений и урожайность сельскохозяйственных культур. Методика определения величины внешних резервов. Расход ресурсов на единицу продукции.

Методика определения величины потерь и внутренних резервов роста эффективности сельскохозяйственного производства на региональном уровне.

Методика выявления резервов роста эффективности использования ресурсов внутри хозяйства. Определение выгодности применения различных ресурсов, их сочетания. Определение оптимального объема применяемого ресурса. Оптимальное распределение ограниченной суммы денег на приобретение ресурсов. Выбор между производством конкурирующих продуктов.

Раздел 4. Организационно-экономические резервы и механизм повышения эффективности сельского хозяйства

Тема 9. Оптимизация объёма производства и соотношений между производственными ресурсами в сельскохозяйственных предприятиях республики

Связь между размерами производства и его эффективностью. Влияние фондооснащённости, оснащённости оборотными фондами и трудообеспеченности хозяйств на эффективность сельскохозяйственного производства. Использование обобщающего показателя эффективности сельскохозяйственного производства. Определение оптимального размера сельскохозяйственного производства.

Методика определения оптимальных соотношений между производственными ресурсами. Сбалансированность материальных ресурсов. Влияние соотношения оборотных и основных производственных фондов сельскохозяйственного назначения на уровень прибыльности хозяйств. Оптимальная численность управленческого персонала.

Тема 10. Трансформация форм собственности как необходимое условие совершенствования организационно-экономических отношений

Собственность как экономическая категория и как юридическое понятие. Структура собственности: пользование, владение, распоряжение. Собственность индивидуальная и общая. Развитие собственности. Многообразие форм собственности. Собственность на землю – от римского права до настоящего времени. Перспективные модели трансформации государственной собственности в частную.

Тема 11. Совершенствования механизма распределения доходов

Понятие дохода. Распределение дохода в обществе между субъектами хозяйствования. Распределение дохода внутри предприятий. Затратная концепция распределения дохода. Развитие распределительных отношений. Принцип распределения «От каждого – по способностям, каждому – по труду» – марксистская и неоклассическая интерпретация. Теория предельной производительности распределения Дж.Б.Кларка. Функциональное распределение дохода.

УЧЕБНО-МЕТОДИЧЕСКАЯ КАРТА УЧЕБНОЙ ДИСЦИПЛИНЫ

Учебно-методическая карта учебной дисциплины «Теория эффективности» для студентов дневной формы получения высшего образования по учебным планам БД -0311-03-1-23у от 29.03.2023 г., БДи-0311-03-1-23у от 29.03.2023 г.

№ п/п	Название раздела, темы	Всего аудиторных	в том числе		Количество часов СР	Форма контроля знаний	Иное
			Лекции	Семинарские занятия			
1	2	3	4	5	6	7	8
I	Теоретические и методологические основы эффективности	14	6	8	14		
1	Понятие эффективности и факторы производства	2	1	1	2	Устный опрос доклады, тесты	
2	Критерии эффективности	2	1	1	2	Устный опрос доклады, тесты	
3	Система показателей эффективности производства	10	4	6	10	Устный опрос, тесты	
II	Факторы эффективности	18	8	10	22		
4	Влияние на эффективность природных факторов и научно-технического прогресса.	4	2	2	4	Устный опрос доклады, тесты	
5	Роль общественных форм труда в повышении эффективности экономики	10	4	6	14	Устный опрос доклады, тесты	
6	Личностный фактор человеческой деятельности и государственное вмешательство в экономику	4	2	2	4	Устный опрос доклады, тесты	
III	Методология определения потерь и выявления резервов роста эффективности производства	8	4	4	8		
7	Определение потерь и резервов и их взаимосвязи	4	2	2	4	Устный опрос доклады, тесты	
8	Методология выявления резервов роста эффективности производства	4	2	2	4	Устный опрос доклады, тесты	
IV	Организационно-экономические резервы и механизм повышения эффективности сельского хозяйства	12	6	6	12		

1	2	3	4	5	6	7	8
9	Оптимизация объема производства и соотношений между производственными ресурсами в сельскохозяйственных предприятиях республики	4	2	2	4	Устный опрос доклады, тесты	
10	Трансформация форм собственности как необходимое условие совершенствования организационно-экономических отношений	4	2	2	4	Устный опрос доклады, тесты	
11	Совершенствования механизма распределения доходов	4	2	2	4	Устный опрос доклады, тесты	
	Всего часов	52	24	28	56	Зачёт	

4.2.УЧЕБНО-МЕТОДИЧЕСКАЯ ЛИТЕРАТУРА

Законодательные и нормативные акты

1. Конституция Республики Беларусь 1994 года (с изменениями и дополнениями, принятыми на республиканских референдумах 24 ноября 1996 г., 17 октября 2004 г. и 27 февраля 2022 г.). – Минск: Национальный центр правовой информации Республики Беларусь, 2022. – 80 с.
2. Гражданский кодекс Республики Беларусь: [от 7 декабря 1998 г.: принят Палатой представителей 28 октября 1998 г.: одобрен Советом Республики 19 ноября 1998 г.]. – Минск: Национальный центр правовой информации Республики Беларусь, 2019. – 653 с.
3. Национальная стратегия устойчивого развития республики Беларусь до 2035 г. / Министерство экономики Респ. Беларусь. – Минск: ГНУ НИЭИ // <https://economy.gov.by/uploads/files/ObsugdaemNPA/NSUR-2035-1.pdf>.

Основная

4. Константинов, С. А. Теория эффективности сельского хозяйства : учеб. пособие / С. А. Константинов. – Минск: ИВЦ Минфина, 2013. – 180 с.

Дополнительная

5. Балыков, В. Система показателей экономической эффективности / В. Балыков // АПК: экономика, управление. – 2000. – №7. – С.19–22.
6. Государственное регулирование сельского хозяйства: Учеб. пособие для с.-х. вузов / В. А. Воробьев, С. А. Константинов, В. Д. Шмыков [и др.]. – Минск: Ураджай, 1998. – 343 с.
7. Гусаков, В. Г. История и экономика “крестьянского вопроса” / В. Г. Гусаков; Белорус. науч. исслед. ин-т экономики и информ. АПК. – Минск, 1997. – 168 с.
8. Дайнеко, А. Е. Беларусь и мировая экономика на пороге третьего тысячелетия / А. Е. Дайнеко. – Минск: БелНИИЭИ АПК, 1999. – 179 с.
9. Константинов, Н. С. Экономический механизм повышения эффективности использования сельскохозяйственных земель / Н. С. Константинов; под ред. В. Г. Гусакова. – Горки: БГСХА, 2015. – 220 с.
10. Константинов С. А. Вопросы теории эффективности сельского хозяйства / С. А. Константинов; Белорус. науч.-исслед. ин-т экономики и информ. АПК; под ред. В. Г. Гусакова. – Минск, 1997.– 187 с.
11. Константинов, С. А. Материальное стимулирование экономической эффективности производства в молочном скотоводстве: монография / С. А. Константинов, П. В. Гуца. – Горки: БГСХА, 2015. – 248 с.
12. Константинов С. А. Потери и резервы эффективности производства в аграрном комплексе: теория и практические аспекты / С. А. Константинов; Белорус. науч.-исслед. ин-т экономики и информ. АПК; под ред. В. Г. Гусакова. – Минск, 1998.– 129 с.
13. Константинов С. А. Факторы и резервы повышения эффективности сельского хозяйства Беларуси (теория, методология и практические аспекты) / С. А. Константинов; Ин-т аграрной экономики НАН Беларуси; Предисл. В. Г. Гусакова. – Минск, 2003. – 199 с.
14. Никитенко, П. Г. Модель устойчивого социально-экономического развития Беларуси: проблемы формирования и эволюции / П. Г. Никитенко. Минск: Право и экономика, 2000. – 312 с.
15. Серова, Е. В. Аграрная экономика: учебник / Е. В. Серова. – М.: ГУ ВШЭ, 1999. – 480 с.

16. Тихонов, М. О систематизации и аналитической сущности экономических показателей в сельском хозяйстве / М. Тихонов // АПК: экономика, управление. – 2001. – №10. – С. 67–76.

17. Трейси, М. Сельское хозяйство и продовольствие в экономике развитых стран: Введение в теорию, практику и политику / М. Трейси. – СПб.: Экон. шк., 1995. – 431 с.

18. Экономика организаций и отраслей агропромышленного комплекса: в 2 кн./ В. Г. Гусаков [и др.]; под общ. ред. В. Г. Гусакова. – Минск: Белорус. наука, 2007. – Кн.1. – 891 с.

Учебное издание

Сергей Александрович Константинов

УЧЕБНО-МЕТОДИЧЕСКИЙ КОМПЛЕКС
ПО ДИСЦИПЛИНЕ «ТЕОРИЯ ЭФФЕКТИВНОСТИ»

Издано в авторской редакции

Подписано в печать г.

Формат 60 x 84 1/8. Бумага для множительных аппаратов.

Печать ризографическая. Гарнитура «Таймс».

Усл. печ. л. 5.01.

213407, Могилёвская область, г. Горки., ул. Мичурина, 5