

Лабораторная работа №11.

ПОДГОТОВКА ПРЕЗЕНТАЦИЙ В MICROSOFT POWERPOINT

Цель: освоить основные приемы работы в Microsoft PowerPoint, овладеть технологией создания, редактирования и оформления слайдов.

Основные понятия

Программа PowerPoint предназначена для создания экранных презентаций. Она позволяет не только создавать классические слайды для проектора, но также строить электронные презентации с включением всех возможностей мультимедиа и компьютерных сетей, включая Internet.

Основные возможности PowerPoint:

- размещение необходимой информации (текстовой, графической, табличной) на слайдах;
- форматирование информации;
- создание анимации текстов и рисунков, добавление переходов от одного слайда к другому;
- создание гиперссылок и управляющих кнопок;
- подготовка материалов для раздачи слушателям;
- создание презентаций для использования в Интернете.

Основные термины. *Автофигура* – набор готовых фигур, включающий в себя такие фигуры как овал, прямоугольник, фигурные стрелки, выноски и др.

Анимация – звуковое или визуальное оформление, которое можно добавить к тексту или другому объекту.

Атрибут – параметр текста или объекта, который может быть изменен с помощью средств рисования или команд меню.

Интерактивные презентации – построены на диалоге пользователя с компьютером, с предоставлением пользователю возможностей самому находить нужную ему информацию и пути ее нахождения.

Линейные презентации – в них материал расположен по порядку: начало – продолжение – завершение.

Непрерывные презентации – своеобразные рекламные ролики. Представляют собой завершенные информационные продукты, широко используемые на экспозициях.

Презентации со сценариями – предполагают показ слайдов, снаб-

женных анимированными объектами, видеоматериалом, звуковым сопровождением и спецэффектами.

Область заметок – область в обычном режиме для ввода заметок к слайдам, распечатываемых в режиме страниц заметок или отображаемых на экране в режиме Web-страницы.

Страницы заметок – распечатанные страницы с авторскими заметками, расположенными под соответствующими им слайдами.

Образец слайдов – слайд, содержащий данные по примененному шаблону оформления, включая параметры шрифтов, размеры и размещение рамок, параметры фона и цветовые схемы.

Объект – любая фигура, нарисованная в PowerPoint, а также любая графика или рисунок, преобразованные в формат PowerPoint.

Прототип – рамка с пунктирным контуром, которая отображается на создаваемом слайде и обозначает место для размещения таких объектов как заголовки слайда, текст, таблица, диаграмма, рисунок и др.

Рамки (местозаполнители) – поля с пунктирными границами, являющиеся частью макетов большинства слайдов.

Произвольный показ – позволяет создавать презентацию внутри другой презентации, т.е. можно сгруппировать отличающиеся слайды в одной презентации, предназначенные для разных аудиторий, присвоить им групповое имя и переходить к ним во время показа слайдов.

Управляющие кнопки – готовые кнопки, которые можно добавить в презентацию и назначить для кнопки гиперссылку.

Цветовая схема – это набор из восьми гармонично подобранных цветов, используемых в презентации. Кроме того, цветовые схемы можно применять в диаграммах и таблицах, а также для перекрашивания вставляемых в слайды рисунков.

Шаблоны оформления – файл, содержащий стили презентации, включая типы и размеры маркеров и шрифтов, размеры и положение рамок, параметры оформления фона, цветовые схемы и т.д.

Основные приемы работы

После запуска PowerPoint 2007 открывается основное окно приложения. Внешний вид этого экрана (рис. 11.1) несколько отличается от вида рабочих экранов Word 2007 и Excel 2007, которые были рассмотрены нами раньше. Хотя имеются и общие черты. К одной из таких черт относится «ленточный» интерфейс, в котором все команды программы размещены на ленте, разбитой на вкладки, а те, в свою очередь, на группы, включающие отдельные команды.

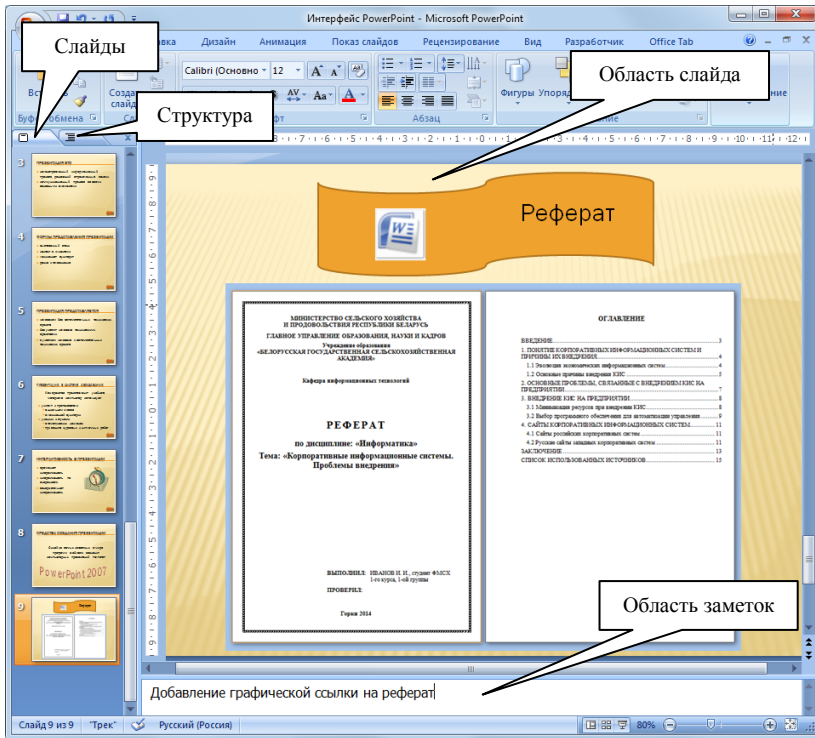


Рис. 11.1. Рабочее окно PowerPoint 2007

Лента содержит семь вкладок: **Главная**, **Вставка**, **Дизайн**, **Анимация**, **Показ слайдов**, **Рецензирование** и **Вид**. На каждой вкладке связанные общим назначением инструменты отображаются в виде групп. В нижней части окна расположена строка состояния. В левой части строки отображается номер текущего слайда и количество слайдов в презентации, в правой части – кнопки переключения режимов отображения презентации и изменения масштаба.

В расположенной слева панели просмотра выбирается режим просмотра слайдов PowerPoint 2007. По умолчанию выбран режим **Слайды**, его можно изменить на режим **Структура**.

В основной части рабочего экрана отображается содержимое слайда, выбранного в правой панели. После первого запуска PowerPoint

2007 здесь отображается следующее: заголовок слайда, подзаголовок слайда и заметки к слайду.

Создание презентации. Создание презентации в PowerPoint можно выполнить тремя способами:

1). Создание презентации на основе шаблона, самый легкий способ создания новой презентации. Позволяет применять заранее разработанные структуры, цветовые палитры и фон для создания набора слайдов по стандартным типам презентации.

2). Создание презентации с использованием шаблона оформления.

3). Создание новой пустой презентации, открывает пустой холст для создания слайда и предоставляет больше свободы выбора пользователю.

Режимы работы. В Microsoft PowerPoint существует несколько основных режимов просмотра презентации: обычный, сортировщик слайдов, страницы заметок и показ слайдов. Переключение режимов просмотра осуществляется с помощью инструментов вкладки **Вид** или кнопок в строке состояния. Для удобства работы над презентациями существуют разные режимы.

Обычный режим. В этом режиме создаются и корректируются слайды, на которых можно расположить текст, графику или создать диаграммы.

Сортировщик слайдов. Данный режим позволяет определить очередность появления слайдов на экране, а также эффекты при переходе от слайда к слайду в процессе презентации.

Режим страниц с заметками. В этом режиме видны заранее подготовленные заметки к каждому слайду. Заметки оказывают помощь во время доклада или презентации, позволяя докладчику не держать всю нужную информацию у себя в памяти.

Режим структуры. Этот режим используется для подготовки заголовков и текста слайдов, а также выбора дизайна оформления. Графические объекты, диаграммы и т.п. в этом режиме в слайды не вставляются.

Режим показа слайдов. Режим позволяет просмотреть процесс прохождения презентации.

Слайды презентации. Для создания новой презентации нужно выбрать положение *новая презентация*. Новая презентация содержит один слайд с макетом **Титульный слайд**. Для изменения макета используйте контекстное меню, команду **Макет** или кнопку **Макет** на вкладке **Главная** в группе **Слайды**, в диалоговом окне **Тема Office**

выберите необходимую разметку. После выбора одного из видов слайдов на экране появится соответствующий шаблон. Для создания следующего слайда необходимо выполнить команду **Главная**►**Создать слайд...** и в открывшемся после этого диалоговом окне **Тема Office** выбрать макет нового слайда.

Для удаления слайда используется команда **Удалить слайд**.

При создании новой презентации на базе шаблона ввод текста представляет собой замену вставленных PowerPoint элементов (местозаполнителей) на каждом слайде. Если же выбран пустой слайд, то текстовые поля в нем нужно создать самостоятельно с помощью команды **Вставка**►**Текст**►**Надпись**.

Редактирование введенного текста осуществляется аналогично редактированию текста в Word, выделив предварительно соответствующий текстовый фрагмент или текстовую область.

Для того чтобы отформатировать соответствующий текст, его также сначала нужно выделить, а затем применить соответствующие команды в группах **Шрифт** и **Выравнивание** на вкладке **Главная**. Прямой доступ к командам форматирования можно получить в контекстном меню текстового поля.

Для придания презентации завершенной формы следует создать единый стиль слайдов: единый фон, одинаковый шрифт и т.п. Для этого необходимо выполнить команду **Дизайн** и используя набор стилей и инструментов в группах **Темы** и **Фон** выбрать и применить подходящий стиль. Все слайды разработанной презентации получают выбранный дизайн.

Изменить последовательность слайдов в презентации можно в режиме сортировщика слайдов, который вызывается из раздела **Вид**. В этом режиме слайды можно расположить в нужной очередности обычным перетаскиванием, а также скопировать в буфер, вырезать, вставить из буфера или удалить.

Анимация в процессе смены слайдов. Для настройки перехода от одного слайда к другому нужно выделить слайд и выполнить команду **Анимация** в группе **Переход к этому слайду** указать, какой анимационный эффект будет использоваться при смене слайдов, какими звуками это будет сопровождаться, что будет вызывать смену кадров – щелчок мыши или истекший интервал времени, и так далее. Выбранные настройки можно применить как к одному текущему слайду, так и сразу ко всем слайдам презентации.

Анимация объектов слайда. Эффекты для отдельных элементов

слайда проще всего установить в режиме слайдов. Здесь всегда обрабатывается тот слайд, который виден на экране. Для того чтобы исследовать все возможности анимации, вызывается область задач **Настройка анимации**, открываемая одноименной командой в разделе **Анимация**.

Интерактивная презентация. Для создания интерактивной презентации необходимо в процессе демонстрации презентации иметь возможность изменять последовательность предъявления слайдов.

Существуют два различных способа создания переходов. Первый способ состоит в создании *гиперссылок* на другие слайды или, в общем случае, на другие объекты (документы на локальном компьютере и Web-страницы в Интернет). Для этого используется команда **Вставка»Связи»Действие**.

Второй способ состоит в размещении на слайдах *управляющих элементов* например, *Кнопок*. Если активизировать кнопку, то произойдет переход на другой слайд. Для этого с помощью команды **Вставка»Иллюстрации»Фигуры»Управляющие кнопки** необходимо добавить кнопку на слайд.

Во время экранной презентации один слайд может сменяться другим автоматически. Чтобы обеспечить нормальное восприятие каждого слайда, следует задать необходимую длительность отображения его на экране. В PowerPoint предусмотрено два способа проведения презентации: либо слайды сменяются на экране автоматически, и тогда необходимо установить время их воспроизведения, либо пользователь самостоятельно определяет момент перехода на следующий слайд.

Практическая работа

Задание 1. Создание пустой новой презентации. Создание слайдов в режиме структуры.

Порядок выполнения.

1. Загрузите приложение Microsoft Office PowerPoint 2007. Создайте презентацию.

2. Введите заголовок слайда «Современная компьютерная презентация» и подзаголовок «Общие сведения».

3. Вставьте новый слайд, разметка слайда «Заголовок и объект». В области «Слайды и структура» выберите вкладку «Структура» и введите заголовки всех слайдов (рис. 11.2).

- 1 **Современная компьютерная презентация**
Общие сведения
- 2 **Презентация это**
- 3 **Формы представления презентации**
- 4 **Презентация выполняется**
- 5 **Презентация в системе образования**
- 6 **Интерактивность в презентации**

Рис. 11.2. Структура презентации

4. Введите текстовое содержание второго, третьего, четвертого и других слайдов. Используйте клавишу <Tab> и комбинацию клавиш <Shift > + < Tab > при формировании списков.

- 2 **Презентация это**
 - целенаправленный информационный процесс, решающий определенные задачи
 - коммуникационный процесс со всеми основными элементами
- 3 **Формы представления презентации**
 - выставочный стенд
 - контакт с клиентами
 - лекционная аудитория
 - радио и телевидение
- 4 **Презентация выполняется**
 - человеком без вспомогательных технических средств
 - без участия человека техническими средствами
 - с участием человека и применением вспомогательных технических средств
- 5 **Презентация в системе образования**
 - учителя и преподаватели
 - в школьном классе
 - в лекционной аудитории
 - ученики и студенты
 - в тематических докладах
 - при защите курсовых и дипломных работ
- 6 **Интерактивность в презентации**
 - временная интерактивность
 - интерактивность по очередности
 - содержательная интерактивность

5. Сохраните презентацию в файле *Презентация.pptx*.

Задание 2. Изменение структуры презентации и содержания слайдов: вставка надписи, фигурного текста, рисунка.

1. Перейдите на вкладку «Слайды».

2. Выделите 5-ый слайд. Уменьшите высоту списка и перетяните его вниз. В область между заголовком и списком вставьте автофигуру *Надпись*, для этого выполните команду **Вставка»Текст»Надпись**. Введите текст «Как средство представления учебного материала компьютерную презентацию применяют:», выполните форматирование текста (рис 11.3).

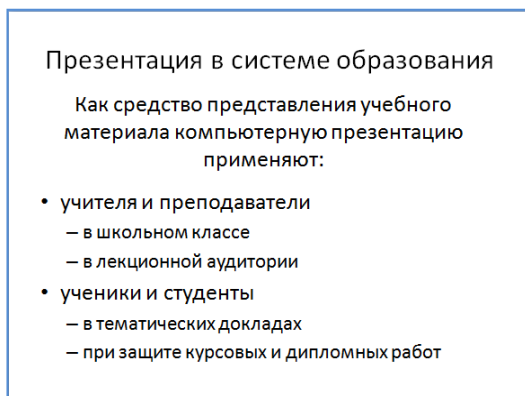


Рис. 11.3. Редактирование пятого слайда

3. Измените разметку (макет) 6-го слайда. В области **Слайды** выберите в контекстном меню команду макет. В окне Тема Office выберите макет слайда **Два объекта**. В местозаполнителе второго объекта (рис. 1.4), вставьте рисунок Часы. Поверните рисунок используя инструменты контекстной вкладки **Работа с рисунком»Формат»Упорядочить»Повернуть**.

4. Вставьте 7-й слайд, выбрав разметку **Только заголовок**. Введите текст заголовка «Средства создания презентации». Вставьте и отформатируйте надпись (рис. 11.5) «Одной из самых известных в мире программ в области создания компьютерных презентаций является». Вставьте и отформатируйте фигурный текст «PowerPoint 2007», выполнив команду **Вставка»Текст»кнопка WordArt**.

Интерактивность в презентации

- временная интерактивность
- интерактивность по очередности
- содержательная интерактивность



Рис. 11.4. Редактирование шестого слайда

Средства создания презентаций

Одной из самых известных в мире программ в области создания компьютерных презентаций является

Power Point 2007

Рис. 11.5. Редактирование седьмого слайда

5. Выполните просмотр презентации, команда **Показ слайдов**►**Начать показ слайдов**►**С начала**.

6. Сохраните презентацию.

Задание 3. Оформление презентации, настройка анимации, управление показом.

1. Примените тему оформления к презентации, **Дизайн**►**Темы**► выберите тему **Трек**.

2. Добавьте анимацию к заголовку, надписи и элементам списка 5-го слайда, для этого выделите текст, на вкладке **Анимация** в группе

Анимация нажмите кнопку **Настройка анимации**, в области задач **Настройка анимации** разверните список **Добавить эффект**, выберите эффекты анимации (табл. 1) и настройте параметры (рис. 1.6).

Таблица 1. **Параметры эффектов анимации**

Элемент	Параметры анимации
Заголовок	Вход ► Вылет; Начало: по щелчку; Направление: сверху; Скорость: быстро.
Надпись	Вход ► Вылет; Начало: по щелчку; Направление: снизу; Скорость: быстро.
Список: 1 уровень, 1 элемент	Вход ► Вылет; Начало: по щелчку; Направление: справа; Скорость: быстро; После анимации: изменение цвета.
Список: 1 уровень, 2 элемент	Вход ► Вылет; Начало: после предыдущего; Направление: справа; Скорость: быстро; После анимации: изменение цвета.
Список: 2 уровень, 1 и 2 элементы	Вход ► Вылет; Начало: после предыдущего; Направление: справа; Скорость: быстро; После анимации: изменение цвета.

Примечание. Цвет элементов списка 2-го уровня, должен отличаться от цвета элементов списка 1-го уровня.

3. Измените или установите эффекты смены слайдов командой **Анимация ► Переход к этому слайду**.

4. Выполните просмотр презентации. Сохраните презентацию.

Задание 4. Управление показом презентации: создание гиперссылок, добавление управляющих кнопок, показ презентации в автоматическом режиме, создание произвольного показа.

1. Вставьте второй слайд с заголовком «Содержание». Создайте гиперссылки на каждый слайд презентации, которые обеспечат переход на соответствующий слайд. Для этого в области списка нажмите пра-

вую кнопку мыши, в контекстном меню выберите команду **Гиперссылка**, введите параметры в окне диалога **Вставка гиперссылки** (рис. 11.7). Проверьте использование гиперссылок в презентации.

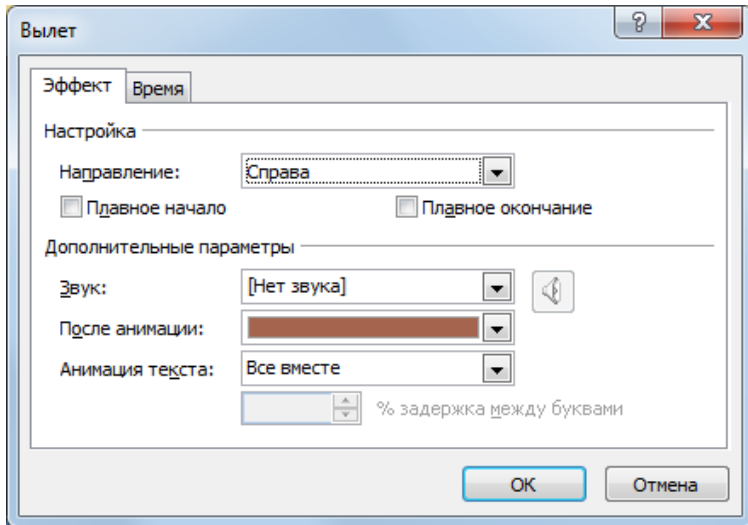


Рис. 11.6. Диалоговое окно настройки параметров эффекта

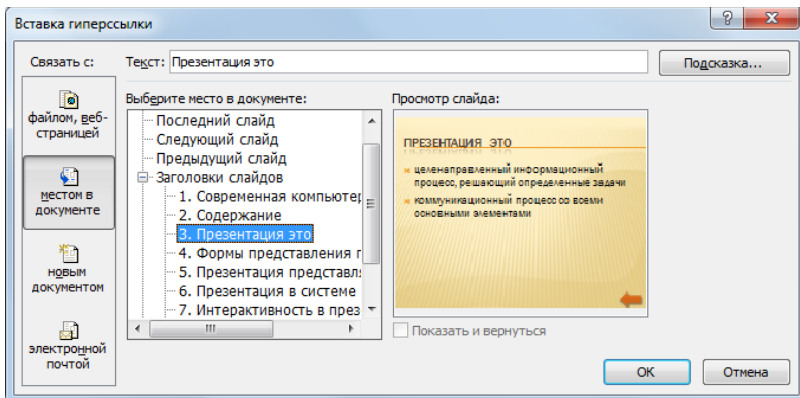


Рис. 11.7. Диалоговое окно Вставка гиперссылки

2. Учитывая то, что цвет гиперссылок изменяется, в зависимости от активной, не активной, просмотренной, они приобретают не совсем четкое отображение, с точки зрения дизайна, измените цветовую схему выполнив команды **Дизайн>Темы>Цвета>Создать новые цвета темы**. Установите цвет гиперссылки и просмотренной гиперссылки, черный (рис. 11.8), это соответствует цвету текста презентации, он черный.

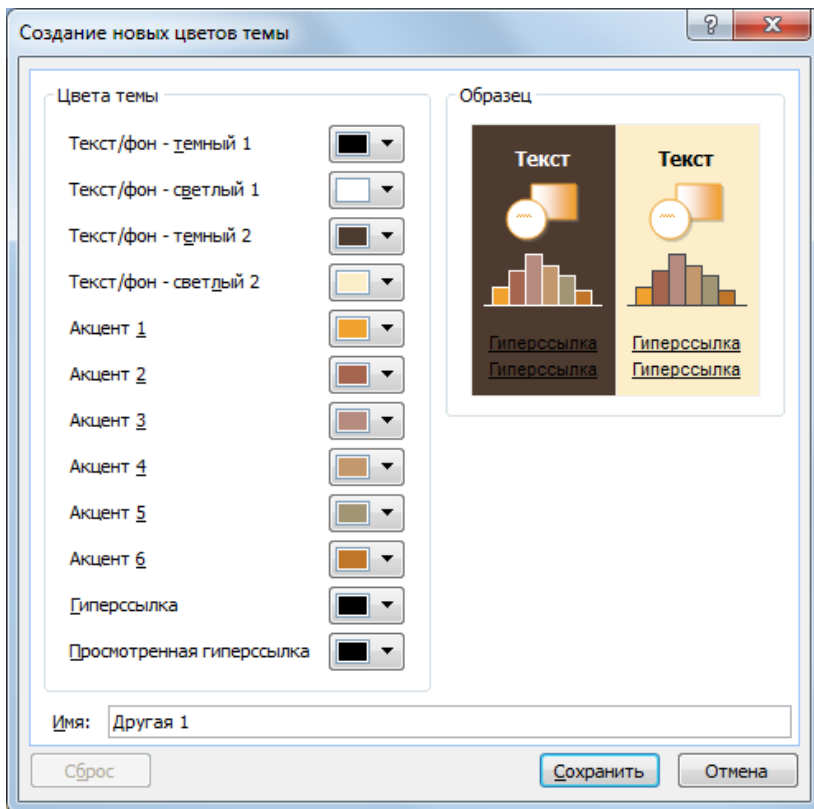


Рис. 11.8. Диалоговое окно «Создание новых цветов темы»

3. Предусмотрите обратный переход с каждого слайда ко второму слайду. Вставьте кнопки действия на каждый из слайдов презентации, описав порядок их использования в ходе показа презентации – переход

ко второму слайду. Чтобы создать кнопку действия, выполните команду **Вставка**►**Иллюстрации**►**Фигуры** в диалоговом окне выберите фигурную стрелку или управляющую кнопку. Определите вид кнопки и установите выполняемое действие *Переход к слайду Содержание* в диалоговом окне **Настройка действия**. Сначала выделите стрелку, затем выполните команду **Вставка**►**Связи**►**Действие** и введите параметры перехода (рис. 11.9). Измените размещение, размер и цвет кнопки. Скопируйте кнопку на слайды с 3-го по 7-ой.

4. Добавьте кнопку на слайд с содержанием презентации для перехода на последний, 8-ой слайд. Кнопку можно скопировать с любого слайда, изменить направление стрелки, т.е. повернуть и изменить настройку действия.

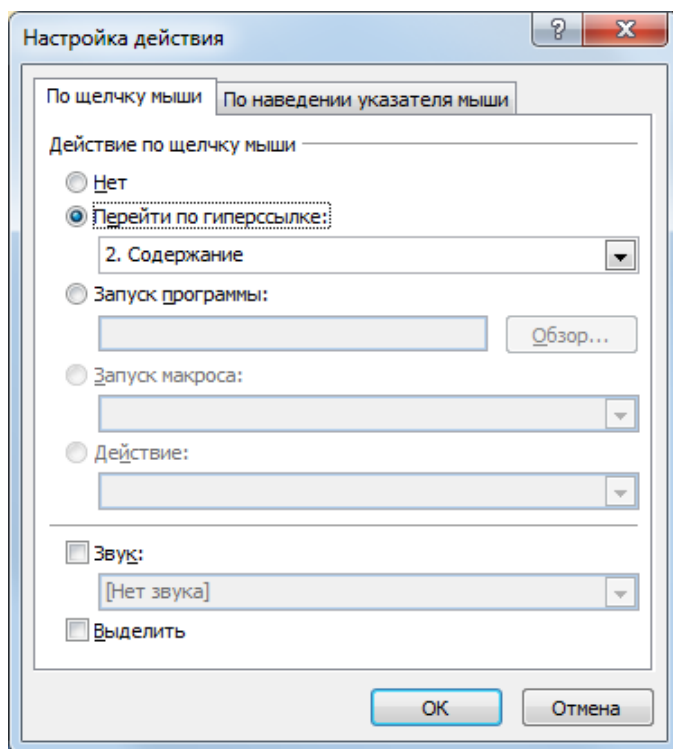


Рис. 11.9. Параметры окна диалога Настройка действия

5. Выполните команду **Показ слайдов**►**Настройка**►**Настройка демонстрации**. В диалоговом окне **Настройка презентации**, в области **Показ слайдов** установите показ *управляемый докладчиком (полный экран)*. Просмотрите презентацию в режимах *Управляемый пользователем (окно)* с параметром, *с полосой прокрутки*, а также *автоматический (полный экран)*. Оставьте первый показ.

6. Выполните просмотр и управление презентацией. Сохраните презентацию.

Задание 5. Совместная работа с двумя приложениями Microsoft PowerPoint и Microsoft Word, установка связи с документом Microsoft Word.

1. В папке *ЛабРаб№09* создайте вложенные папки с именем ПРЕЗЕНТАЦИЯ и РЕФЕРАТ. Скопируйте созданную презентацию в папку ПРЕЗЕНТАЦИЯ. Скопируйте в папку РЕФЕРАТ, файл *Реферат.docx* из папки *Дополнительный материал/ЛабРаб№09*.

2. Откройте презентацию и добавьте слайд с разметкой *Пустой слайд*. Вставьте на слайд фигуру блок схемы перфолента. Вставьте на перфоленту *Рисунок1.jpg* из папки *Дополнительный материал/ЛабРаб№09*, пиктограмму Microsoft Word 2007 и надпись «РЕФЕРАТ» (рис. 11.10).

3. Откройте документ *Реферат.docx*, в режиме предварительного просмотра, отобразите две страницы документа, инструментом ножницы (стандартное приложение Windows 7) сделайте скриншот страниц. Вставьте рисунок на слайд презентации.

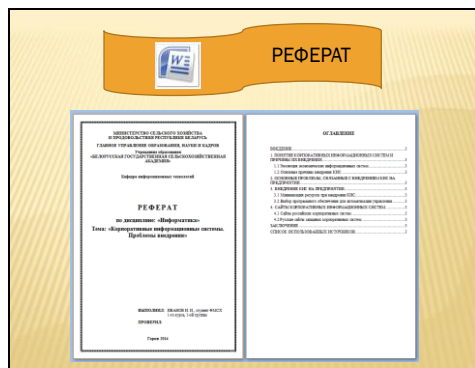


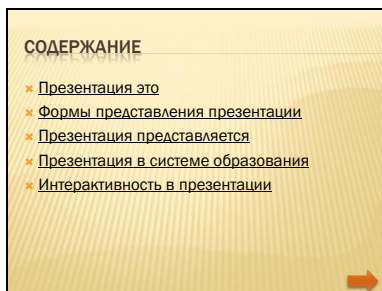
Рис. 11.10. Объекты фигура, рисунок и скриншот на слайде

4. Фигуру перфолента оформите как переход по ссылке на начало презентации, титульный слайд. Рисунок, пиктограмму Microsoft Word, оформите, как ссылку для загрузки текстового процессора Microsoft Word, скриншот документа, как ссылку на реферат, файл *Реферат.docx*. Убедитесь, что все ссылки работают. Выполните просмотр и управление презентацией. Сохраните презентацию.

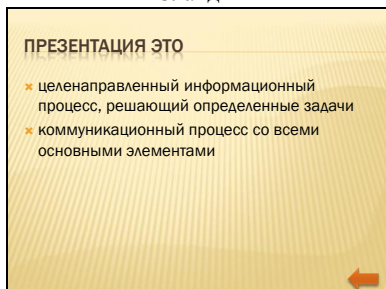
Образец презентации



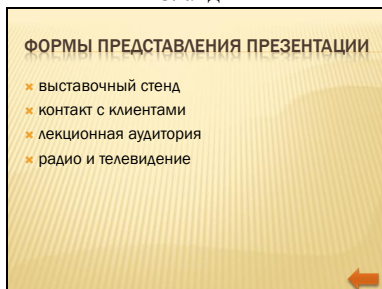
Слайд 1



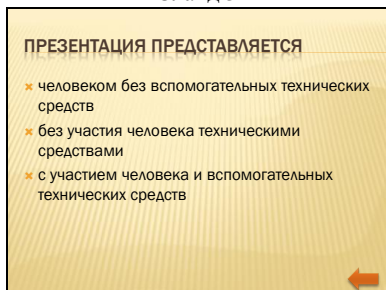
Слайд 2



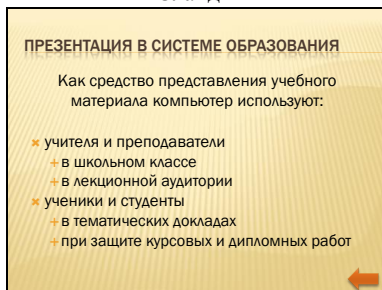
Слайд 3



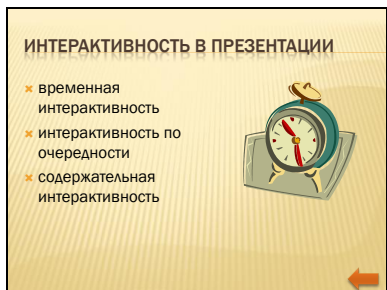
Слайд 4



Слайд 5



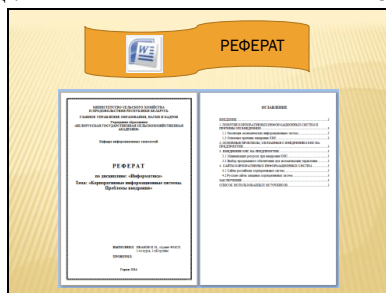
Слайд 6



Слайд 7



Слайд 8



Слайд 9

Задание 6. Совместная работа с двумя приложениями Microsoft PowerPoint и Microsoft Word. Создание выдач (открытие презентации в Microsoft Word и подготовка настраиваемых страниц выдач), добавление раздела приложение, в реферат, установка связи документа с презентацией Microsoft PowerPoint.

1. В меню Office выберите команду **Опубликовать** ➤ **Создать выдачи в Microsoft Office Word** в диалоговом окне **Отправка в Microsoft Office Word** (рис. 11.11) выберите разметку страницы *пустые строки справа от слайдов*. В группе **Добавить слайды в документ** выберите технологию внедрения объектов, переключатель *Вставить*. Нажмите кнопку < OK >. В результате будет создан документ Word со слайдами презентации и местом для заметок.

2. Добавьте в реферат новый раздел ПРИЛОЖЕНИЕ А. Введите Заголовков «Презентация темы реферата «Корпоративные информационные системы. Проблемы внедрения»». Вставьте и подпишите слайды презентации из файла выдач.

3. Добавьте в документ две гиперссылки: Презентация в PowerPoint (ссылка на файл *Презентация.pptx*) и Запуск презентации (ссылка на

файл *Презентация.pptx*, демонстрация презентации).

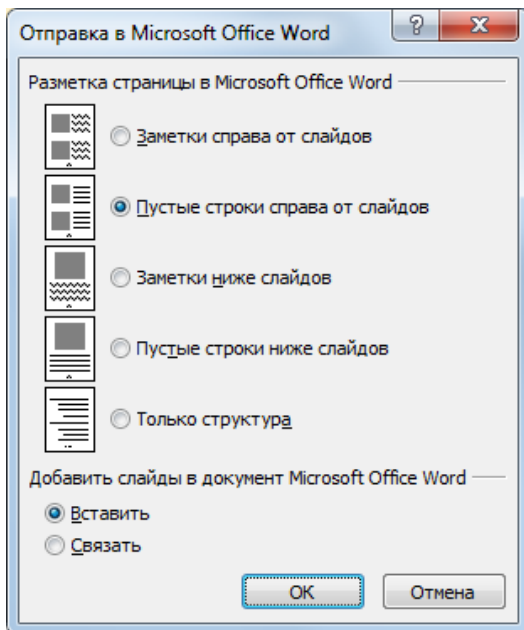


Рис. 11.11. Диалог создания выдач в Microsoft Office Word

4. Обновите оглавление реферата. В оглавлении должен появиться раздел Приложение А. Сохраните документ.

Задание 6. Использование триггеров в презентации.

1. Загрузите PowerPoint, создайте файл презентации с одним титульным слайдом, сохраните созданную, пока еще пустую, презентацию в папке ЛабРаб№11, в файле с именем *Интерактивная лента.pptx*.

2. Измените титульный слайд, введите заголовок «Приложения Microsoft Office 2007» и подзаголовок «Основы информационных технологий».

3. Создайте второй слайд – пустой.

4. Вставьте на слайд *Рисунок1*, *Рисунок2* и *Рисунок3* из папки Дополнительный материал. Сгруппируйте вставленные рисунки, выровняйте по центру.

5. Теперь поверх созданной группы рисунков нужно разместить еще одну группу из рисунков – *Рисунок4*, *Рисунок5* и *Рисунок6*. Сгруппируйте вставленные рисунки, выровняйте по центру.

6. Примените следующую анимацию к первой группе: Вход – Вылет – С предыдущим – Слева – Очень быстро. Настройте анимацию выхода, для этой же группы, с параметрами Выход – Вылет за край листа – По щелчку – Вправо – Очень быстро.

7. Настройте анимация по указанной схеме для второй группы рисунков.

8. Выполните перестановку групп в области Настройка анимации. Выделите верхнюю строку, отмеченную зеленым цветом и с помощью стрелки в нижней части окна опустите вниз (рис. 11.12).

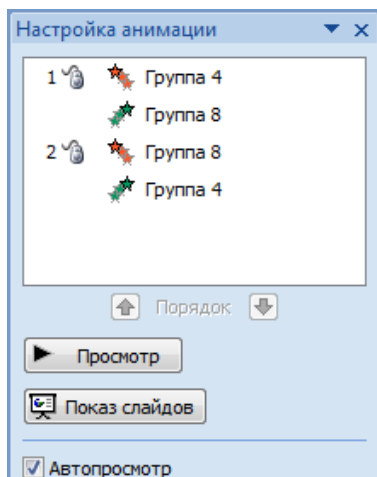


Рис. 1.12. Изменение расположения групп

9. Вставьте *Рисунок7* – эта фигура будет использоваться в качестве триггера: так называют средство анимации, позволяющее задать условие действия или времени выделенному элементу. При этом анимация запускается по щелчку. Триггеры позволяют «запрограммировать» реакцию презентации на конкретные действия пользователей: щелчки по определенным кнопкам, месту на экране и прочие. Такая презентация становится более интерактивной, чем с использованием обычных кнопок и ссылок.

10. Добавьте переключатель к созданной для группы анимации. Выделите все элементы анимации на слайде, при этом все группы в области Настройка анимации также выделяются. Нажмите правую кнопку мыши и, в меню выберите команду Время. В диалоговом окне (рис. 11.13) введите параметры переключателя. В область Настройка анимации будет добавлен триггер (рис. 11.14). Проверьте, как работает переключатель, выполните показ презентации.

11. Совместите две группы рисунков, чтобы получился эффект непрерывности.

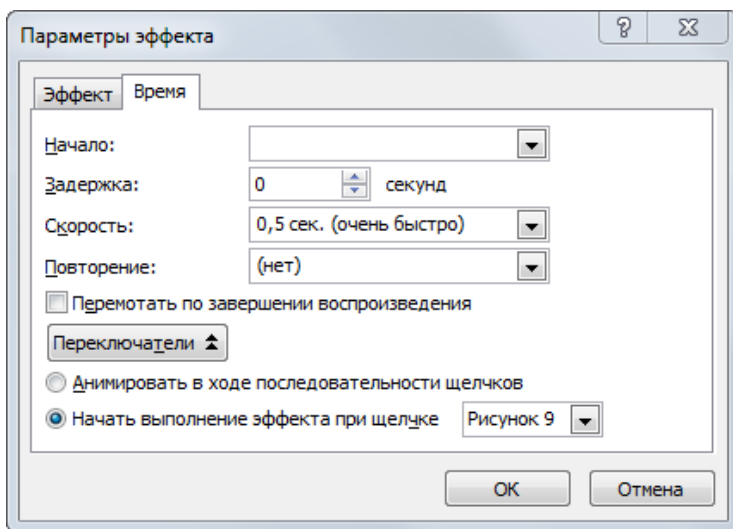


Рис. 11.13. Настройка параметров анимации

12. Создайте еще шесть слайдов, по количеству рисунков, и настройте переходы со второго слайда на каждый из шести соответствующих слайдов и обратно, на второй слайд с каждого из них. Попробуйте выполнить эти действия самостоятельно.

13. Убедитесь, что все переходы и эффекты анимации работают корректно. Сохраните презентацию.

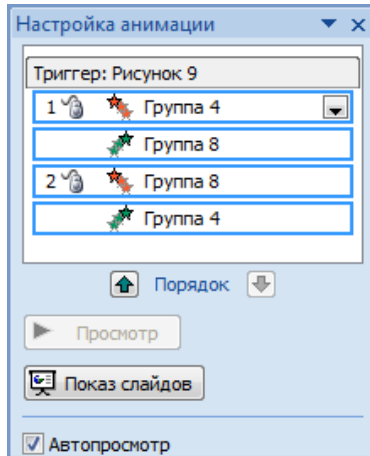
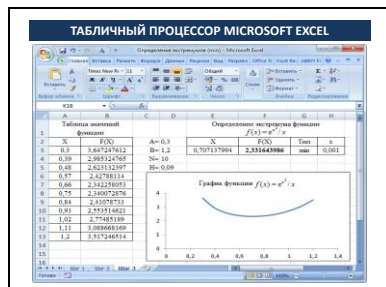
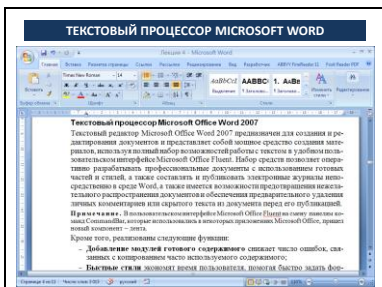
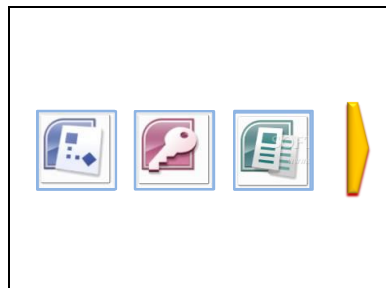
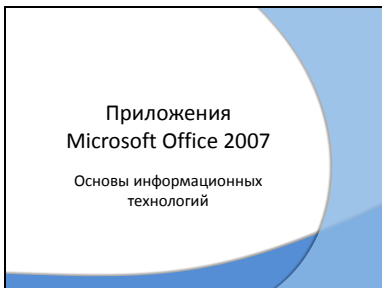


Рис. 11.14. Область Настройка анимации с добавленным триггером

Образец презентации



11. Что такое местозаполнитель?
12. Что такое дублирование объектов и какие эффекты можно применять для объектов?
13. Что такое анимация? Какие виды спецэффектов можно использовать в презентациях? Как добавить спецэффект? Как можно увидеть работу внесенных в презентацию эффектов при смене слайдов?
14. Какие эффекты анимации существуют в PowerPoint?
15. К каким объектам можно применить анимацию?
16. Какие виды демонстрации презентаций бывают?
17. Чем может завершиться демонстрация презентации?